

SITOWISE GROUP OYJ

Vahva neljäs Infrassa ja Digitaalisissa ratkaisuisa, haasteita Talossa ja Ruotsissa

Osavuosisikatsaus
1.1.–30.9.2023



SITOWISE



Osavuositarkastuksen luvut ovat tilintarkastamattomia. Suluissa edellisvuoden vastaavan ajankohdan vertailuluvut. Osavuositarkastuksessa esitetyt luvut on pyöristetty tarkoista arvoista, joten yksittäisten esitettyjen lukujen yhteenlaskettu summa voi poiketa esitetystä summaluovusta. Tämä katsaus on julkaistu suomeksi ja englanniksi. Jos englanninkielisen käännöksen ja suomenkielisen alkuperäisversion välillä on eroja, suomenkielinen katsaus on ensisijainen.

SISÄLTÖ

| | |
|----|--|
| 2 | KAUSI LYHYESTI JA KESKEISET TUNNUSLUVUT |
| 3 | TOIMITUSJOHTAJALTA |
| 4 | NÄKYMÄT, OHJEISTUS JA TALOUDELLISET TAVOITTEET |
| 4 | STRATEGIAN TOTEUTUS |
| 5 | TALOUDELLINEN KEHITYS |
| 9 | Q3: LIIKETOIMINTAKATSAUS |
| 13 | VASTUULLISUUS |
| 13 | HENKILÖSTÖ JA YHTIÖN JOHTO |
| 13 | MUUTOKSET KONSERNIN RAKENTEESSA |
| 14 | HALLINNOINTI |
| 14 | OSAKKEET JA OSAKKEENOMISTAJAT |
| 16 | RISKIT JA EPÄVARMUUSTEKIJÄT |
| 16 | RIITA-ASIA |
| 17 | KAUSIVAIHTELU JA HERKKYYDET |
| 17 | KONSERNIN LIIKEVAIHTO JA EBITA VUOSINELJÄNNEKSITTÄIN |
| 18 | KATSAUSKAUDEN JÄLKEISET MERKITTÄVÄT TAPAHTUMAT |
| 19 | PÄÄLASKELMAT |
| 23 | LIITETIEDOT |

HEINÄ-SYYSKUU LYHYESTI

- Liikevaihto laski 1 % ja oli 45,6 (45,9) miljoonaa euroa. Vertailukelpoisilla valuuttakursseilla liikevaihto kasvoi 1 %.
- Liikevaihdon orgaaninen kasvu oli 1 (6) %.
- Oikaistu EBITA oli 3,5 (4,9) miljoonaa euroa, eli 7,6 (10,7) % liikevaihdosta.
- Liikevoitto laski 2,3 (3,7) miljoonaan euroon, eli 5,0 (8,1) %:iin liikevaihdosta.
- Sitowise julkaisi 19.10.2023 tulosvaroituksen ja antoi uuden kannattavuusohjeistuksen vuodelle 2023 erityisesti Talo-liiketoiminnan entisestään heikentyneiden markkinanäkymien sekä Ruotsin liiketoiminta-alueen kolmannen vuosineljänneksen odotettua heikomman kehityksen vuoksi.

TAMMI-SYYSKUU LYHYESTI

- Liikevaihto kasvoi 8 % ja oli 158,1 (146,8) miljoonaa euroa. Liikevaihdon kasvu oli 10 % vertailukelpoisilla valuuttakursseilla.
- Liikevaihdon orgaaninen kasvu oli 3 (6) %.
- Oikaistu EBITA oli 14,6 (15,1) miljoonaa euroa, eli 9,2 (10,3) % liikevaihdosta.
- Liikevoitto nousi selvästi ja oli 11,4 (9,4) miljoonaa euroa, eli 7,2 (6,4) % liikevaihdosta. Kehitykseen vaikutti vertailukautta alemmat vertailukelpoisuuteen liittyvät erät.
- Tilauskanta laski 5 % sekä vertailukaudesta että edellisen vuosineljänneksen lopusta ja oli 167 (175) miljoonaa euroa.
- Velkaantuminen (nettovelka/oikaistu EBITDA) pysyi vertailukauden tasolla ja oli 2,9x (2,9x).
- Sitowise osti toukokuussa Infrasuunnittelu Oy:n. Yritysosto vahvistaa Sitowisen osaamista erityisesti kaivosteollisuudelle tarjottavissa infrasuunnittelun palveluissa.
- Sitowise julkaisi helmikuussa uuden strategian vuosille 2023–2025 ja piti pitkän aikavälin taloudelliset tavoitteensa ennallaan.

KESKEISET TUNNUSLUVUT

| Miljoonaa euroa | 7-9/2023 | 7-9/2022 | Muutos, % | 1-9/2023 | 1-9/2022 | Muutos, % | 1-12/2022 |
|---|----------|----------|-----------|----------|----------|-----------|-----------|
| Liikevaihto | 45,6 | 45,9 | -0,7 % | 158,1 | 146,8 | 7,7 % | 204,4 |
| EBITA, oikaistu | 3,5 | 4,9 | -29,5 % | 14,6 | 15,1 | -3,1 % | 20,4 |
| % liikevaihdosta | 7,6 % | 10,7 % | | 9,2 % | 10,3 % | | 10,0 % |
| EBITA | 3,3 | 4,5 | -28,0 % | 13,9 | 11,4 | 22,2 % | 16,1 |
| Liikevoitto | 2,3 | 3,7 | -39,5 % | 11,4 | 9,4 | 21,2 % | 13,2 |
| Katsauskauden tulos | 0,8 | 2,8 | -72,7 % | 6,4 | 5,5 | 16,4 % | 7,9 |
| Liiketoiminnan rahavirta ennen rahoituseriä ja veroja | -2,7 | 0,6 | -561,4 % | 12,6 | 9,6 | 58,9 % | 22,7 |
| Nettovelka | | | | 62,2 | 62,9 | -1,1 % | 56,6 |
| Nettovelka/EBITDA, oikaistu | | | | 2,9x | 2,9x | 2,6 % | 2,6x |
| Omavaraisuusaste, % | | | | 44,7 % | 44,1 % | | 41,6 % |
| Osakekohtainen tulos (EPS), EUR | 0,02 | 0,08 | -72,5 % | 0,18 | 0,15 | 18,2 % | 0,22 |
| Henkilöstö keskimäärin | 2 216 | 2 177 | 1,8 % | 2 224 | 2 122 | 4,8 % | 2 151 |

TOIMITUSJOHTAJA HEIKKI HAASMAA:

Markkinaympäristön heikkeneminen ja Ruotsin heikko kehitys vaikuttivat kasvuun ja kannattavuuteen heinä–syyskuussa



Sitowisen liikevaihto laski heinä–syyskuussa prosenttin (kiinteillä valuuttakursseilla liikevaihto kasvoi prosenttin) vertailukaudesta ja oli 45,6 miljoonaa euroa. Orgaaninen kasvu oli 1 prosenttia.

Kolmannen vuosineljänneksen liikevaihdon kasvua vauhditti Infra- ja Digitaaliset ratkaisut -liiketoiminta-alueiden vahva kehitys, jossa keskeisenä kasvun ajurina oli edelleen vihreään siirtymään ja turvakriittisiin palveluihin liittyvä kasvava kysyntä. Kumpikin liiketoiminta-alue menestyi hyvin kaikilla mittareilla arvioituna, ja Digitaaliset ratkaisut onnistui erityisesti strategisesti tärkeällä kasvualueellamme tuotemyynnissä.

Talo-liiketoiminta-alueen kehitykseen vaikutti kielteisesti alla olevan Suomen rakennusmarkkinan heikkeneminen entisestään. Sopeutimme Talon toimintaa heikkeneviin markkinaolosuhteisiin lomautuksiin ja lomajärjestelyihin lokakuuhun asti, ja aloitimme katsauskaudella muutosneuvottelut löytääksemme pidemmän aikavälin ratkaisun Talon haasteisiin. Muutosneuvottelut päättyivät lokakuun alkupuolella lähes 80 henkilön vähennykseen sekä kevyemmän ja ketterämmän organisaation käyttöönottoon Talo-liiketoiminnassa.

Ruotsissa ostettujen yritysten integraatiot veivät odotettua enemmän aikaa myynnin kustannuksella, ja muut sisäiset haasteet kuten yksi ongelmallinen suuri projekti ja avainrekrytointien viivästyminen rasittivat liiketoimintaa. Samalla markkina pehmeni, ja kokonaisuutena tämä kaikki näkyi Ruotsin liiketoiminnan odotettua heikompana kehityksenä.

Kokonaisuutena kolmannella vuosineljänneksellä kohtaamamme haasteet, yhden työpäivän negatiivinen kalenterivaikutus mukaan lukien, hidastivat kasvua ja rasittivat kannattavuutta. Sitowisen oikaistu EBITA laski heinä–syyskuussa 3,5 miljoonaan euroon, mikä vastaa 7,6 prosentin oikaistua EBITA-marginaalia. Tämä jäi selvästi odotuksistamme.

Jatkamme työtä kannattavuutemme parantamiseksi. Keskeisiä toimenpiteitä kaikilla liiketoiminta-alueilla ovat myyntikulttuurin uudistaminen ja hinnoitteluosaamisen kehittäminen, toiminnan suuntaaminen markkinoiden kasvaville segmenteille, lisätoimenpiteet kustannusinflaation hillitsemiseksi ja sisäisen tehokkuuden lisääminen. Ruotsissa painopiste siirretään vahvasti myyntiin ja hinnoitteluosaamiseen, ja ei-kriittisiä sisäisiä kehityshankkeita siirretään eteenpäin. Osana työtä tulevaisuuden kasvumme perustan vahvistamiseksi olemme investoineet uusiin toiminnanohjaus- ja asiakkuuksienhallintajärjestelmiin (ERP ja CRM). Näiden järjestelmien käyttöönotto Suomessa rasittaa laskutusastetta viimeisellä vuosineljänneksellä. Ruotsissa ja Digitaalisissa ratkaisuissa lisäpainetta tuovat vuonna 2022 hankittujen yritysten integraatiot.

” Haluan lämpimästi kiittää kaikkia sitowiseläisiä heidän sitoutumisestaan ja hyvästä työstä asiakkaidemme hyväksi näinä aikoina.

Laajemmin tarkasteltuna teknisen konsultoinnin markkina on edelleen jakautunut heikomman ja vahvemman kysynnän alueisiin. Markkina tarjoaa edelleen kasvumahdollisuuksia erityisesti Infrassa ja Digitaalisissa ratkaisuissa, mutta myös Ruotsissa. Talo-liiketoiminnassa markkinatilanne on vaikea, mutta tehtyjen kohdennettujen toimenpiteiden ansiosta Talolla on nyt parantuneet mahdollisuudet vastata kasvavien segmenttien kuten erikoispalveluiden, vihreän siirtymän palveluiden ja turvakriittisten palveluiden kysyntään.

Tulevaisuuden menestyksemme kannalta on keskeistä, että ja pystymme pitämään palveluksessamme oikeat osaajat. Kuluneella vuosineljänneksellä jouduimme tekemään raskaita päätöksiä, ja haluan lämpimästi kiittää kaikkia sitowiseläisiä heidän sitoutumisestaan ja hyvästä työstä asiakkaidemme hyväksi näinä aikoina.

NÄKYMÄT, OHJEISTUS JA TALOUDELLISET TAVOITTEET

NÄKYMÄT VUODELLE 2023

Kestävien yhteiskuntien suunnittelupalveluiden kysynnän vakaata pitkän aikavälin kasvua tukevat vahvat megatrendit kuten kaupungistuminen, korjausvelka, vastuullisuus, digitalisaatio ja turvallisuus.

Venäjän hyökkäyssodan Ukrainaan aloittama epävarmuus markkinoilla, korkotason nousu ja yleiset inflaatiopaineet vaikuttavat edelleen Sitowisen asiakkaiden lyhyen aikavälin päätöksentekoon. Sitowisen liiketoiminnassa eli teknisessä suunnittelussa vaikutukset ovat kuitenkin olleet rajallisempia kuin laajemmin rakennusteollisuudessa, joka on yksi Sitowisen pääasiakassegmenteistä. Sitowisen tilauskanta laski hieman heinä–syyskuussa 2023, mutta oli kauden lopussa edelleen hyvällä tasolla.

Talo-liiketoiminta-alueen markkinanäkymät loppuvuodelle ovat heikot, ja odotamme haastavan markkinatilanteen jatkuvan myös vuonna 2024. Muilla liiketoiminta-alueilla markkinanäkymät ovat kaksitahoiset niiden sisältä löytyvien kasvavan kysynnän ja hidastuvan kysynnän alueiden vuoksi. Suomen ja Ruotsin yleisten talousnäkömien heikkeneminen hidastaa kasvua.

Markkinakehityksen lisäksi myös uusien toiminnanohjaus- ja asiakkuuksienhallintajärjestelmien (ERP ja CRM) käyttöönoton Suomessa, kustannusinflaation (esimerkiksi palkkainflaation), edellisuotta pienemmän työpäivien määrän (yksi työpäivä vertailukautta vähemmän neljännellä neljänneksellä), valuuttakurssimuutosten (euro / Ruotsin kruunu) sekä korkeampien korokostannusten arvioidaan vaikuttavan Sitowisen taloudelliseen kehitykseen loppuvuonna 2023.

OHJEISTUS (ANNETTU 19.10.2023)

Sitowise-konserni arvioi vuoden 2023 liikevaihdon kasvavan euroissa verrattuna vuoteen 2022 ja vuoden 2023 oikaistun EBITA-marginaalin (%) olevan alempi kuin tammi–syyskuussa 2023 toteutunut EBITA-marginaali 9,2 %, mutta yli 8 %.

PITKÄN AIKAVÄLIN TALOUDELLISET TAVOITTEET

Sitowise-konsernin hallitus on asettanut seuraavat pitkän aikavälin taloudelliset tavoitteet:

- **Kasvu:** Vuotuinen liikevaihdon kasvu yli 10 % yritysosotot mukaan lukien
- **Kannattavuus:** Oikaistu EBITA -marginaali vähintään 12 %
- **Velkaantuminen:** Nettovelan suhde oikaistuun käyttökatteeseen enintään 2,5-kertainen, paitsi väliaikaisesti yritysosotosten yhteydessä

Sitowisen **osinkopolitiikan** mukaan yhtiön tavoitteena on maksaa vuosittain osinkoa, joka vastaa 30–50 prosenttia nettotuloksesta osakkeenomistajilleen. Mahdollisen osingon jakamisessa huomioidaan yritysosotot, yhtiön taloudellinen tilanne, rahavirta ja tulevaisuuden kasvumahdollisuudet.

STRATEGIAN TOTEUTUS

Sitowise julkaisi 28.2.2023 strategiansa vuosille 2023–2025. Uusi strategia keskittyy innovaatioihin, vastuullisuuteen ja tehokkuuteen, ja sen tavoitteena on kestävän kannattavan kasvun jatkuminen sekä arvonaluonti vahvan asiantuntijaosaamisen kautta Sitowisen asiakkaille, muille sidosryhmille ja yhteiskunnalle. Strategiaa on kuvattu tarkemmin 28.2.2023 julkaistussa pörssitiedotteessa.

Sitowise hakee kasvua useilla tulevaisuuteen suuntaavilla osa-alueilla, mukaan lukien uusiutuvat energialähteet, kiertotalous, luonnon monimuotoisuus, korjausrakentaminen ja digitaaliset palvelut. Kolmannella vuosineljänneksellä veimme aktiivisesti eteenpäin useita strategiaan kasvutavoitteisiimme liittyviä aloitteita. Jatkoimme myös Sitowisen kulttuurin, keskeisten prosessien, johtamisperiaatteiden ja johtamisjärjestelmien yhteensovittamista siten, että ne tukevat parhaiten strategian toteutumista tulevaisuudessa.

”The most innovative” strategisen pilarin kohdalla päähuomio on ollut uusien smart services -palveluaihoiden tunnistamisessa ja niiden kehittämisessä ideoista liiketoiminta- ja tuotekonsepteiksi. Olemme analysoineet markkinamahdollisuuksia ja priorisoineet suurimman potentiaalin omaavia uusia tuotteita. Lisäksi uusille ratkaisuille on määritelty kehitysstrategiat ja menestyskriteerit. Bitcompin rinnalle hankitun Smart Analytics -ratkaisun pilottimyynti käynnistyi menestyksekkäästi katsauskaudella. Elokuussa myös käynnistyi järjestyksessä toinen Sitowisen innovaatiokilpailu, jossa tunnistettiin noin 30 uutta liikeideaa. Näistä kuusi valittiin jatkokehitettäväksi.



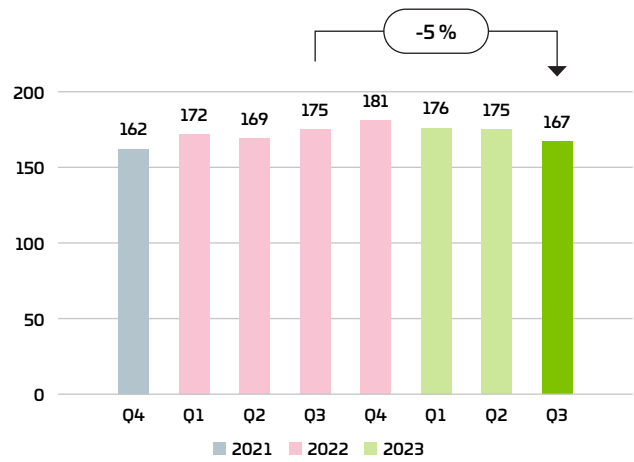
Tuomas, sovellusasiantuntija

Jatkoimme data- ja analytiikkakykyjemme vahvistamista rikastamalla suunnittelu ympäristöjä ja -prosesseja uusilla ratkaisuilla. Onnistuimme myös tunnistamaan uusia käyttömahdollisuuksia asiantuntijatyön automatisoinniksi suunnitteludataa hyödyntämällä sekä työnkulkujen optimoimiseksi generatiivisia tekoälytyökaluja hyödyntäen. Lisäksi julkaisimme uudet sisäiset tekoälyä koskevat ohjeet.

”The most sustainable” pilarin alla jatkettiin vastuullisuustyökalun kehittämistä asiakkaiden toimintaa paremmin tukevaan suuntaan sekä sisäisten vastuullisuuteen liittyvien prosessien kehitystä. Vastuullisuuspalveluissa otettiin käyttöön uusi organisaatio, jonka tarkoituksena on tukea niiden kehitystä ja myyntiä aiemmin tunnistetuilla korkean kasvun ja kannattavuuden painopistealueilla, joita ovat uusiutuva energia, ilmastonmuutoksen hillitseminen, biodiversiteetti ja sen muutoksiin sopeutuminen sekä kiertotalous.

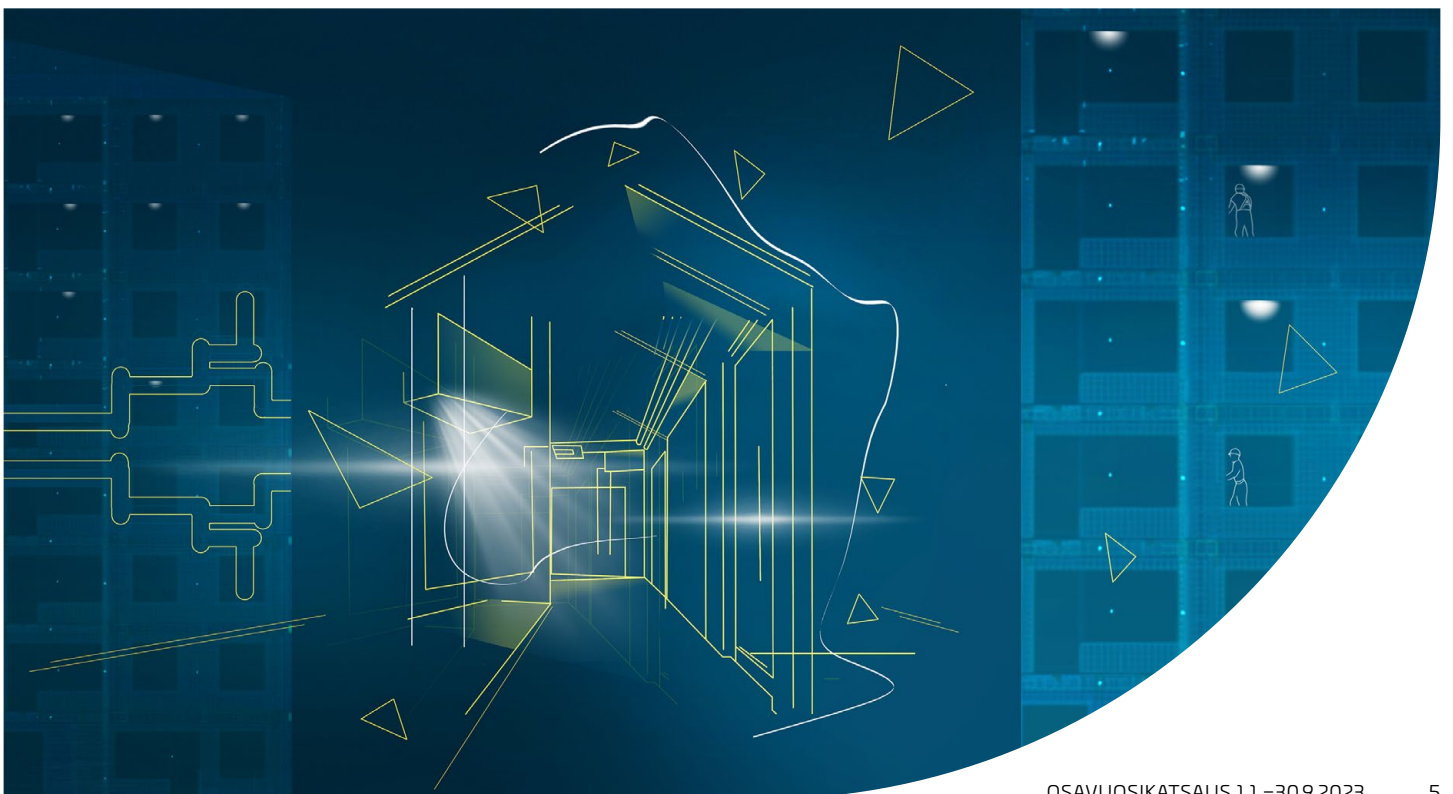
”The most efficient” strategisen pilarin tavoitteena ovat sujuvat ja tehokkaat toimintamallit, jotka mahdollistavat Sitowisen asiantuntijoiden keskittymisen asiakastyöhön. Kolmannella vuosineljänneksellä otettiin käyttöön uusi myyntiorganisaatio, jossa on omat myyntiryhmät merkittäville kasvualueille kuten vastuullisuuspalveluille, uusiutuvan energian palveluille ja teollisuuden palveluille sekä liiketoiminta-alueita yhdistävien palveluiden horisontaaliselle myynnille. Osana toimintamallien kehitystä jatkettiin myös työtä parhaiden toimintamallien kehittämiseksi ja viemiseksi käyttöön sekä keskeisten IT-järjestelmien (palvelualusta, ERP ja CRM) kehittämiseksi.

KONSERNIN TILAUSKANTA



TILAUSKANNAN KEHITYS, MILJ. EUROA

Konsernin tilauskanta laski vertailukaudesta 5 prosenttia ja oli 167 (175) miljoonaa euroa syyskuun lopussa. Tilauskanta laski 5 prosenttia myös edellisen vuosineljänneksen lopusta. Digitaalisten ratkaisujen tilauskanta kasvoi, mutta muilla alueilla tilauskanta oli hienoisessa laskussa.



SITOWISEN LIIKETOIMINNAT



Talo-liiketoiminta-alue tarjoaa suunnittelu-, asiantuntija- ja rakennuttamispalveluita muun muassa asunto- ja toimitilakohteisiin sekä terveydenhoidon ja teollisuuden tarpeisiin. Liiketoiminnassa on merkittävää erikois-suunnitteluosaamista esimerkiksi korkeassa rakentamisessa, talotekniikassa, akustiikassa ja paloteknisessä suunnittelussa. Sitowise toimii kumppanina sekä uudisrakentamisen että korjausrakentamisen kohteissa.



Infra-liiketoiminta-alueen palvelut kattavat laajasti kaupunkikehityksen tarpeet eri osa-alueilla: infrastruktuuri, liikenne ja liikkuminen, kaupunkikehitys, ympäristö ja vesi sekä infrarakennuttaminen. Kaupungistuminen tukee erityisesti kuntien ja kaupunkien investointitarvetta, ja liiketoiminta-alueen merkittävin tilaajasegmentti onkin julkisen sektorin asiakkaat, jotka tuovat noin 75 % liiketoiminta-alueen liikevaihdosta.



Digitaaliset ratkaisut -liiketoiminta-alue (**Digi**) keskittyy rakennetun ympäristön, liikkumisen ja infran sekä metsä- ja luonnonvaratiedon älykkäisiin paikkatietopohjaisiin digitaalisiin ratkaisuihin sekä niitä tukeviin asiantuntijapalveluihin. Palvelut kattavat asiakaslähtöisen tietojärjestelmäkehityksen, valmiit tuoteratkaisut, analytiikan, tiedonhallinnan ja visualisoinnin sekä asiantuntija- ja konsultointipalvelut.



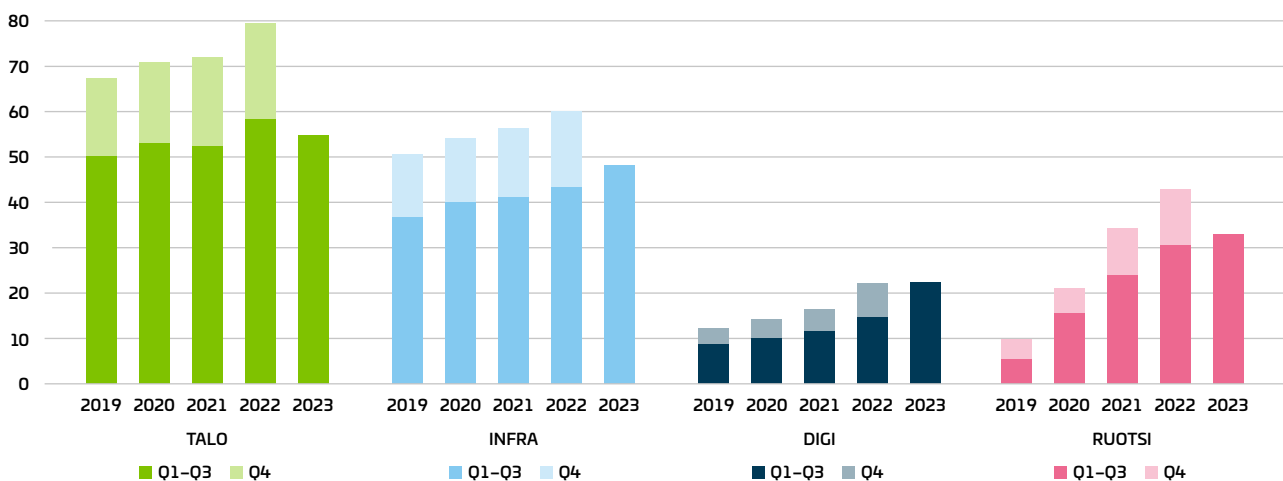
Sitowisen toiminnot **Ruotsissa** muodostavat konsernin neljännen liiketoiminta-alueen. Sitowise tarjoaa Ruotsissa suunnittelu- ja konsultointipalveluja seuraavilla osa-alueilla: rakennesuunnittelu, rakennusten ja kiinteistöjen talotekninen suunnittelu ja konsultointi, infra sekä geotekninen suunnittelu. Vuoden 2023 alusta Ruotsin liiketoiminta-alueeseen on sisällytetty myös aiemmin osana Digi-liiketoimintaa raportoidut liikenteen ja infrastruktuurin digitaaliset ratkaisut Ruotsissa (Infracontrol).

KONSERNIN LIKEVAIHTO JA TULOS

LIKEVAIHTO

| Miljoonaa euroa | 7-9/2023 | 7-9/2022 | Muutos, % | 1-9/2023 | 1-9/2022 | Muutos, % | 1-12/2022 |
|----------------------|-------------|-------------|---------------|--------------|--------------|--------------|--------------|
| Talo | 15,8 | 18,2 | -13,4 % | 54,7 | 58,3 | -6,2 % | 79,4 |
| Infra | 14,5 | 13,3 | 9,1 % | 48,1 | 43,2 | 11,4 % | 60,0 |
| Digi ¹⁾ | 6,7 | 5,4 | 23,3 % | 22,4 | 14,7 | 52,6 % | 22,1 |
| Ruotsi ¹⁾ | 8,6 | 9,0 | -3,9 % | 33,0 | 30,7 | 7,5 % | 42,9 |
| Yhteensä | 45,6 | 45,9 | -0,7 % | 158,1 | 146,8 | 7,7 % | 204,4 |

¹⁾ Vertailuvuoden tiedot muutettu vastaamaan nykyistä organisaatorakennetta.



LIKEVAIHTO LIKETOIMINTA-ALUEITTAIN, MILJ. EUROA

LIKEVAIHTO HEINÄ-SYYSKUU (Q3)

Konsernin liikevaihto laski tilikauden 2023 kolmannella vuosineljänneksellä 1 prosenttia vertailukaudesta (liikevaihto kasvoi 1 % prosenttia vertailukelpoisilla valuuttakursseilla) erityisesti Talo-liiketoiminnan entisestään heikentyneen markkinaympäristön sekä Ruotsin liiketoiminta-alueen odotettua heikomman kehityksen vuoksi. Orgaaninen kasvu oli 1 prosenttia, ja se oli vahvaa Infra- ja Digi-liiketoiminta-alueilla, kun taas Talo-liiketoiminnassa orgaaninen kasvu oli negatiivista. Yhden työpäivän vertailukautta lyhyempi vuosineljännes ja Ruotsin kruunun heikkeneminen vertailukauteen nähden hidastivat myös liikevaihdon kasvua.

LIKEVAIHTO TAMMI-SYYSKUU

Konsernin liikevaihto kasvoi tammi-syyskuussa 8 prosenttia (10 prosenttia vertailukelpoisilla valuuttakursseilla) vertailukaudesta. Tästä orgaanisen kasvun osuus oli 3 % ja lisäksi kasvuun vaikuttivat edellisen vuoden aikana tehdyt yritysostot. Orgaaninen kasvu oli vahvaa Infra- ja Digi-liiketoiminta-alueissa ja hyvää Ruotsissa, kun taas Talo-liiketoiminnassa orgaaninen kasvu oli negatiivista heikentyneen markkinatilanteen vuoksi. Lisäksi Ruotsin kruunun heikentyminen hidasti euromääräisen liikevaihdon kasvua noin 10 % Ruotsin liikevaihdesta. Kaudella oli yksi työpäivä vähemmän kuin vertailukaudesta.

TULOS

| Miljoonaa euroa | 7-9/2023 | 7-9/2022 | Muutos, % | 1-9/2023 | 1-9/2022 | Muutos, % | 1-12/2022 |
|---------------------------------|----------|----------|-----------|----------|----------|-----------|-----------|
| EBITA, oikaistu | 3,5 | 4,9 | -29,5 % | 14,6 | 15,1 | -3,1 % | 20,4 |
| % liikevaihdesta | 7,6 % | 10,7 % | | 9,2 % | 10,3 % | | 10,0 % |
| EBITA | 3,3 | 4,5 | -28,0 % | 13,9 | 11,4 | 22,2 % | 16,1 |
| Liikevoitto | 2,3 | 3,7 | -39,5 % | 11,4 | 9,4 | 21,2 % | 13,2 |
| Tulos ennen veroja | 1,0 | 3,3 | | 8,2 | 7,2 | 12,5 % | 10,3 |
| Katsauskauden tulos | 0,8 | 2,8 | -72,7 % | 6,4 | 5,5 | 16,4 % | 7,9 |
| Osakekohtainen tulos (EPS), EUR | 0,02 | 0,08 | -73,1 % | 0,18 | 0,15 | 18,2 % | 0,22 |

TULOS HEINÄ-SYYSKUU (Q3)

Oikaistu EBITA laski 29 prosenttia vertailukaudesta ja oli 7,6 (10,7) prosenttia liikevaihdesta. Laskuun vaikutti etenkin vertailukautta yhtä työpäivää lyhyempi neljännes, Talo-liiketoiminnan heikentyneen markkinatilanteen sekä Ruotsin liiketoiminnan heikko kehitys. Myös palkkakustannusten nousu edelliseen vuoteen verrattuna heikensi kannattavuutta. Vertailukelpoisuuteen liittyvät erät olivat -0,2 (-0,4) miljoonaa euroa.

Liikevoitto laski 40 prosenttia vertailukaudesta alemman EBITAn myötä. Kauden **tulos ennen veroja** ja kauden **tulos** laskivat alemman liikevoiton myötä. Rahoituskulut nousivat vertailukaudesta pääosin korkojen nousun vuoksi.

TULOS TAMMI-SYYSKUU

Oikaistu EBITA laski 3 prosenttia, ja siihen vaikutti vertailukautta pienempi työpäivien määrä (-1 työpäivä), Talo-liiketoiminnan heikentyneen markkinatilanteen, Ruotsin liiketoiminnan heikenevä kehitys sekä vertailukautta jonkin verran alempi laskutusaste ja palkkakustannusten nousu. Vertailukelpoisuuteen liittyvät erät olivat -0,5 (-3,7) miljoonaa euroa, ja muutokseen vaikuttivat vertailukautta alemmat yrityskaupunkulut sekä toisella vuosineljänneksellä tuloutettu Fennovoima-projektin saatava, joka oli vuotta aiemmin alaskirjattu.

Liikevoitto nousi 21 prosenttia vertailukaudesta pääasiassa pienempien vertailukelpoisuuteen liittyvien kulujen myötä.

Sekä kauden **tulos ennen veroja** että kauden **tulos** nousivat korkeamman liikevoiton myötä. Rahoituskulut olivat vertailukautta korkeammat erityisesti korkotasojen nousun myötä. Vertailukauden rahoituskuluihin vaikutti negatiivisesti konsernin sisäisten lainojen valuuttakurssivaihtelut.

TALOUDELLINEN ASEMA JA RAHAVIRRAT

Emoyhtiön omistajille kuuluva oma pääoma oli 117,9 (114,3) miljoonaa euroa katsauskauden päättyessä. Sitowisen maksuvalmius pysyi hyvänä kolmannella vuosineljänneksellä. Nettovelka laski hieman vertailukaudesta korkeamman kassan vuoksi, ja nettovelka/EBITDA-suhdeluku säilyi vertailukauden tasolla.

| Miljoonaa euroa | 30.9.2023 | 30.9.2022 | Muutos, % | 31.12.2022 |
|--|-----------|-----------|-----------|------------|
| Rahavarat | 9,2 | 8,0 | 15,3 % | 15,4 |
| Korolliset velat, yhteensä | 71,4 | 70,9 | 0,7 % | 72,0 |
| <i>Korolliset velat, lyhytaikaiset</i> | 1,0 | 2,9 | -65,6 % | 1,0 |
| <i>Korolliset velat, pitkäaikaiset</i> | 70,4 | 68,0 | 3,6 % | 71,0 |
| Omavaraisuusaste, % | 44,7 % | 44,1 % | | 41,6 % |
| Nettovelka | 62,2 | 62,9 | -1,1 % | 56,6 |
| Nettovelka/EBITDA, oikaistu | 2,9x | 2,9x | 2,6 % | 2,6x |
| Velkaantumisaste, % | 52,7 % | 54,9 % | | 48,4 % |

Sitowise sopi helmikuussa 2023 rahoittajiensa kanssa rahoitusso-
pimuksensa jatkamisesta. Jatkokaudet toteutetaan samansuurui-
sina ja samoin ehdoin kuin alkuperäisessä järjestelyssä. Rahoitus-
sopimus on nyt voimassa maaliskuuhun 2026 saakka.

Liiketoiminnan rahavirta ennen rahoituseriä ja veroja oli kolman-
nella vuosineljänneksellä -2,7 (0,6) miljoonaa euroa ja oli tammi-
syyskuussa 12,6 (9,6) miljoonaa euroa. Muutos vertailukauteen
heinä-syyskuussa johtui pääasiassa käyttöpääoman kasvusta ja
heikentyneestä liikevoitosta. Korkokulut nousivat lainapääoman
kasvun ja pohjakoron nousun vuoksi.

Investointien rahavirta oli kolmannella vuosineljänneksellä -0,9
(-1,1) miljoonaa euroa. Tammi-syyskuussa investointien rahavirta
oli -3,7 (-28,0) miljoonaa euroa, ja investointien rahavirran lasku
liittyi vertailujakson suurempiin yrityskaupainvestointeihin.

Kolmannella vuosineljänneksellä rahoituksen rahavirta oli -1,6
(-0,7) miljoonaa euroa. Tammi-syyskuussa rahoituksen raha-
virta oli -8,9 (12,5) miljoonaa euroa, ja siihen sisältyi osinkojen
ja vuokrasopimusvelkojen maksuja. Vertailukaudella luku sisälsi
myös yrityskauppoihin liittyneitä lainojen nostoja ja osakeanneis-
ta saatuja maksuja.

Konsernin taseen loppusumma oli syyskuun lopussa 264,2
(260,0) miljoonaa euroa. Taseen liikearvo oli 156,1 (154,6) miljoonaa euroa.

Q3: LIIKETOIMINTAKATSAUS | TALO

Talo-liiketoiminta-alueen liikevaihto laski heinä–syyskuussa 13 prosenttia vertailukaudesta ja oli 15,8 (18,2) miljoonaa euroa. Tämä edusti noin 35 (40) prosenttia koko konsernin liikevaihdosta.

Talon markkinatilanne heikkeni edelleen kolmannella vuosineljänneksellä. Vaikea markkinatilanne ja sen seurauksena tehdyt lomautukset ja heikentynyt laskutusaste näkyivät myös liikevaihdon laskussa. Toisaalta määrätietoiset toimet myynnissä ja hinnoittelussa näkyivät Talon keskituntihinnan nousuna.

Rakennusteollisuuden (RT) syyskuun lopussa julkaistun suhdanekatsauksen mukaan Suomen rakennusteollisuus on poikkeuksellisen vaikeassa tilanteessa. Asuntorakentaminen laskee RT:n ennusteen mukaan 38 prosenttia vuonna 2023 ja edelleen 9 prosenttia vuonna 2024. Muun kuin asuinrakentaminen arvioidaan laskevan 2 prosenttia vuonna 2023 ja kasvavan 3 prosenttia vuonna 2024, ja korjausrakentamisen markkinan supistuvan 4 prosenttia vuonna 2023 ja prosentin vuonna 2024.

Uudisrakentamisen laskusuhdanne on näkynyt Sitowisen Talo-liiketoiminnassa erityisesti talotekniikan ja rakennesuunnittelun alueilla. Talo-liiketoiminnasta alle neljäsosa (eli konsernin liike-toiminnasta alle 10 prosenttia) on kohdistunut haastavimpaan asuntorakentamisen markkinasegmenttiin ja noin neljäsosa toimitilojen uudisrakentamiseen, ja nämä osuudet ovat laskeneet hieman viime kuukausina.

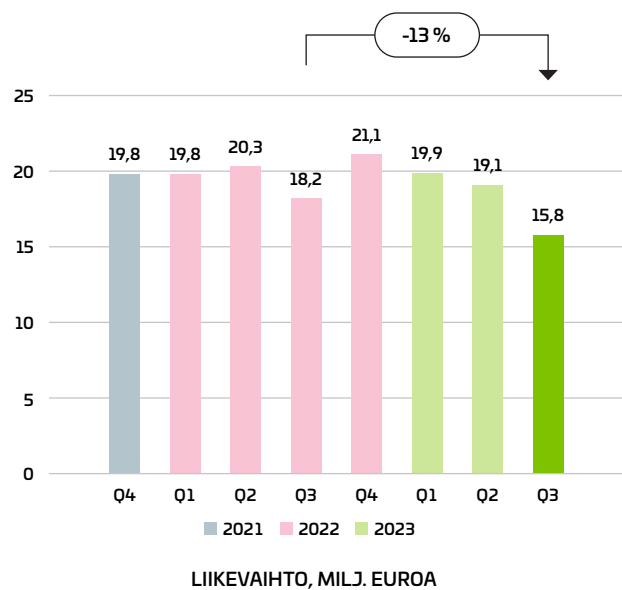
Toinen puoli Talo-liiketoiminnasta kohdistuu korjausrakentamisen markkinaan, joka on heikentynyt pitkittyneen korkean korkotason heijastuessa korjausrakentamishankkeiden rahoituspäätöksiin sekä taloyhtiöiden ja kiinteistönomistajien valmiuteen käynnistää hankkeita.

Toimintaa sopeutettiin erilaisin lomajärjestelyin ja lomautuksin paremmin markkinatilannetta vastaavaksi aina lokakuuhun asti. Elokuussa käynnistettiin muutosneuvottelut pitkäkeisemmän ratkaisun löytämiseksi Talo-liiketoiminnan haasteisiin ja sen pitkän aikavälin kilpailukyvyyn ja kannattavuuden parantamiseksi. Neuvottelut saatiin päätökseen lokakuun alussa, ja niiden seurauksena Talon henkilömäärää vähennettiin lähes 80 työntekijällä. Neuvottelujen tuloksena otettiin käyttöön myös yksinkertaisempi ja ketterämpi organisaatorakenne, jonka keskeisenä tavoitteena on tukea tehokasta projekti- ja asiakastyötä.

Talo-liiketoiminnan tilauskanta laski hieman edeltävän vuosineljänneksen lopusta, ja eteenpäin siirrettyjen projektien määrä kasvoi jonkin verran. Uusia hankkeita on kuitenkin voitettu kaikilla Talo-liiketoiminnan osa-alueella. Voitettujen hankkeiden keski-koko on laskenut aikaisemmasta, ja niiden toteutuminen ajoittuu aikaisempaa pidemmälle ajanjaksolle.

Tulevaisuudessa Talo keskittyy enenevässä määrin korkeamman katteen palveluihin, joihin kuuluvat mm. erikoispalvelut, vihreään siirtymään liittyvät palvelut sekä turvakriittiset palvelut. Erityisiä kasvualueita ovat myös kaupalliset ja logistiikkarakennukset,

Uudisrakentamisen laskusuhdanne on näkynyt Talo-liiketoiminnassa erityisesti talotekniikan ja rakennesuunnittelun alueilla.



automaatio ja digitaaliset ratkaisut. Muita painopistealueita ovat myynti, hinnoittelu ja asiakaskunnan monipuolistaminen edelleen.

Korjausrakentamisen keskipitkän ja pitkän aikavälin näkymät ovat edelleen hyvät korjausvelan määrän sekä EU-sääntelystä tulevien vaatimusten, kuten energiatehokkuusvaatimuksen, vuoksi. Tämän hetken arvion mukaan laajemman positiivisen käänteen ei odoteta tapahtuvan Talo-liiketoiminnassa ennen vuoden 2024 toista puoliskoa. Poikkeuksen muodostavat Talon erikoispalvelut, vihreään siirtymään liittyvät palvelut sekä turvakriittiset palvelut, joiden kysyntä on säilynyt hyvällä tasolla koko ajan.

Q3: LIIKETOIMINTAKATSAUS | INFRA

Infra-liiketoiminta-alueen liikevaihto kasvoi kolmannella vuosineljänneksellä noin 9 prosenttia vertailukaudesta ja päättyi 14,5 (13,3) miljoonaan euroon. Infran osuus koko konsernin liikevaihdosta oli noin 32 (29) prosenttia.

Infra-liiketoiminta kehittyi kaikilla mittareilla tarkasteltuna vahvasti heinä–syyskuussa. Liikevaihdon kasvu oli selvästi yleistä inframarkkinaa nopeampaa, ja siihen vaikutti orgaanisen kasvun ohella toukokuussa toteutunut Infrasuunnittelu Oy:n osto. Työntekijöiden määrä nousi etenkin korkean kysynnän alueilla kuten vihreän siirtymän palveluissa. Lisäksi panostukset myyntiin ja hinnoitteluun näkyivät liikevaihdon kehityksessä. Toisaalta liikevaihdon ja kannattavuuden kehitystä hidasti vertailukautta pienempi työpäivien määrä (-1) sekä laskutusasteen lievä heikkeneminen vertailukaudesta.

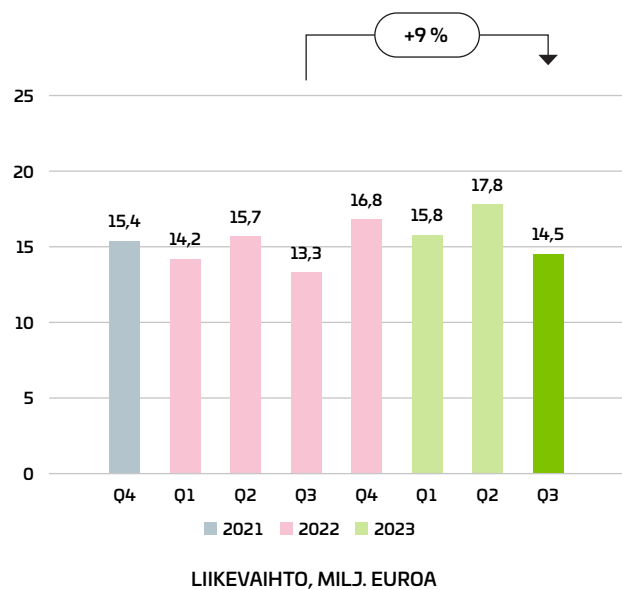
Yleinen inframarkkina oli kolmannella vuosineljänneksellä edelleen jakautunut heikkoon ja vahvaan markkinaan. Heikon markkinan piiriin kuuluvat talonrakentamiseen liittyvät kuntien infrasuunnittelun osa-alueet kuten liikenne- ja kaavasunnittelu uusia asuinalueita varten sekä talonrakentamisen pohjatyöt. Vahvaan inframarkkinaan kuuluvat puolestaan erityisesti vihreään siirtymään liittyvät energia- ja ympäristöhankkeet. Sitowisen Infra-liiketoiminnassa hitaan ja nopean kasvun toiminnot tasapainottavat tosiaan.

Markkinaympäristössä ei tapahtunut heinä–syyskuussa merkittäviä muutoksia, joskin kuntien valmius investoida säästöpainneiden alla heikkeni hieman. Uuteen hallitusohjelmaan sisältyneiden, Infra-liiketoiminnan näkökulmasta myönteisten kirjausten konkretisointi hankkeiksi on vielä kesken.

Infran tilauskanta laski hieman vertailukaudesta, mutta on edelleen hyvällä tasolla. Voitettut uudet hankkeet liittyivät etenkin yksityisen sektorin käynnistämiin vihreän siirtymän hankkeisiin sekä julkisen sektorin panostuksiin turvallisuuteen. Infra solmi katsauskaudella käytyjen neuvotteluiden seurauksena loka-kuussa merkittävän puitesopimuksen ranskalaisen Neoenin kanssa uusiutuvan energian hankkeiden, kuten tuulipuisto- ja aurinkoenergiahankkeiden, ympäristöselvityksistä ja luvituksista. Puitesopimus on voimassa toistaiseksi. Lisäksi Infra voitti useita muita tuulivoimahankkeisiin ja biodiversiteettiselvityksiin liittyviä projekteja.

Infra-liiketoiminnan näkymät ovat edelleen hyvät, ja liiketoiminta-alueen kasvua tukevat sitowiseläisten vahva osaaminen, tiiviit asiakassuhteet ja asiakaskunnan monipuolisuus.

Sitowisen Infra-liiketoiminnassa hitaan ja nopean kasvun toiminnot tasapainottavat tosiaan. Liiketoiminta kehittyi kaikilla mittareilla tarkasteltuna vahvasti heinä–syyskuussa.



Maarit, apulaisosastopäällikkö

Q3: LIKETOIMINTAKATSAUS | DIGI

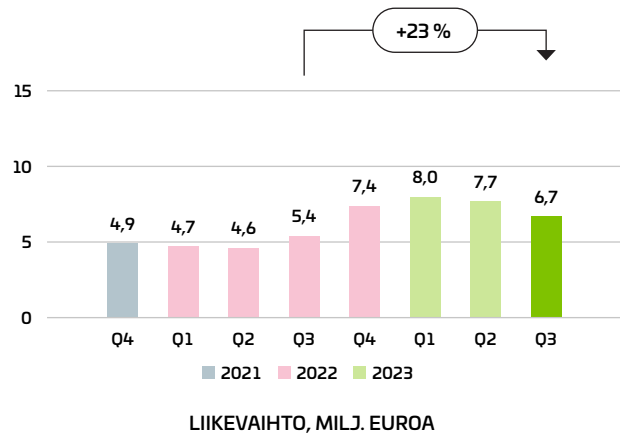
Digitaalisten ratkaisujen liikevaihto jatkoi nopeassa 23 prosentin kasvussa vertailukauteen nähden ja oli 6,7 (5,4) miljoonaa euroa. Kasvu oli kokonaan orgaanista, ja siihen myötävaikuttii merkittävästi Bitcompin LeafPoint-ratkaisun käyttöönotto asiakaskunnassa. Liiketoiminta-alueen osuus konsernin liikevaihdosta oli noin 15 (12) prosenttia.

Digi-liiketoiminta teki heinä–syyskuussa vahvan suorituksen hidastuvassa markkinassa. Kasvun taustalla oli tuotemyynnin hyvä kehitys, onnistunut hinnoittelu ja hyvällä tasolla pysynyt laskutusaste. Suomen talouden synkentyneet näkymät heijastuivat erityisesti yksityisen sektorin kysyntään ja investointibudjetteihin, jotka ovat supistuneet merkittävästi. Poikkeuksen tästä kehityksestä muodostaa uusiutuvan energian sektori, missä investoinnit digitaalisiin ratkaisuihin ovat edelleen nopeassa kasvussa. Julkisen sektorin investoinnit digitaalisiin ratkaisuihin pysyivät ennallaan, mutta laajemman IT-konsultoinnin markkinan supistuminen on kiristänyt kilpailua ja lisännyt hintapaineita etenkin suuremmissa kilpailutuksissa sekä julkisen sektorin kilpailutuksissa.

Digitaalisten ratkaisujen tilauskanta kasvoi markkinan hidastumisesta huolimatta. SaaS-tuotteiden, kuten LeafPoint-ratkaisun, AI-pohjaisen Smart Analytics -palvelun sekä Routa-, Aino- ja Louhi-paikkatietojärjestelmien, kysyntä on ollut vahvaa. Sitowise solmi muun muassa Solkompaniet Sverige AB:n kanssa palvelusopimuksen Louhi-paikkatietoalustan käytöstä aurinkovoimapuitoselvityksissä ja puistojen kehittämisessä. Myyntipanososten ja systemaattisen asiakkuuksien hallinnan odotetaan vaikuttavan positiivisesti liiketoiminta-alueen kehitykseen, ja jatkuvalaskutteen liikevaihdon osuuden odotetaan kasvavan.

Sitowisen tuote- ja projektiliiketoiminnan yhdistelmä on mahdollistanut resurssien joustavan käytön muuttuvassa markkinassa ja osoittautunut vahvuudeksi, ja epävarmuuden lisääntynyt markkinalla kilpailu kokoneesta työvoimasta on lisäksi vähentynyt ja lähtövaihtuvuus pienentynyt. Vahva rakennetun ympäristön, datan hallinnan ja digitaalisten palveluiden asiantuntijuus mahdollistaa erottautumisemme kilpailijoista. Tasapainoinen palvelu- ja asiakasportfolio, mahdollisuus luoda uutta markkinaa erityisesti SaaS-palveluissa sekä osaamisemme paikkatietopalveluista mahdollistavat kannattavan kasvun myös jatkossa. Liiketoiminta-alueen kasvuvauhdin odotetaan hidastuvan haastavamman markkinatilanteen vuoksi lähikuukausina. Tämän lisäksi kasvuvauhti hidastuu, koska LeafPointin käyttöönotto on viety päätökseen Suomen metsänhoitoyhdistyksissä menestyksellisesti ja markkinapeitto saavutettu. Digitaalisten ratkaisujen näkymät edelleen kuitenkin edelleen hyvät.

Digi-liiketoiminta teki heinä–syyskuussa vahvan suorituksen ja tilauskanta kasvoi markkinan hidastumisesta huolimatta.



Alessandro, suunnittelija

Q3: LIIKETOIMINTAKATSAUS | RUOTSI

Kruunu/euro-kurssi vaikutti edelleen voimakkaasti **Ruotsin toimintojen** liikevaihtoon. Liikevaihto kasvoi kruunuissa noin 7 prosenttia vertailukaudesta, kun euromääräinen raportoitu liikevaihto laski noin 4 prosenttia ja oli 8,6 (9,0) miljoonaa euroa. Ruotsin osuus oli noin 19 (20) prosenttia koko konsernin liikevaihdosta.

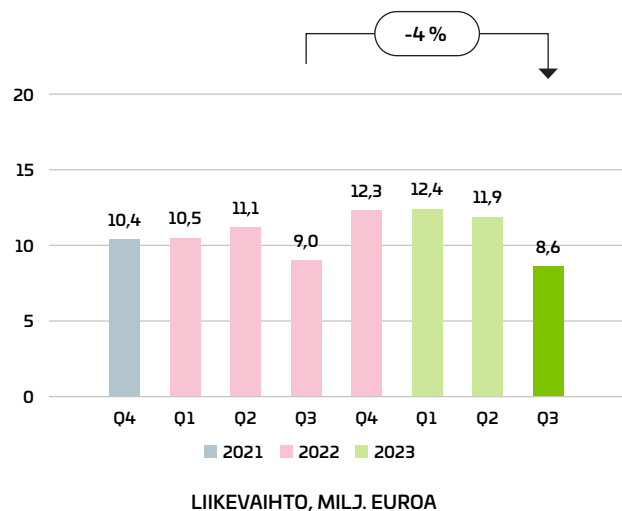
Myös Ruotsin markkinan pieni pehmeneminen ja edellisvuotta lyhyempi vuosineljännes hidastivat liikevaihdon kasvua. Ostettujen yritysten integraatiot veivät odotettua enemmän aikaa myynnin kustannuksella, ja muut sisäiset haasteet kuten yksi ongelmallinen suuri projekti ja avainrekrytointien viivästyminen rasittivat liiketoimintaa ja näkyivät laskutusasteen heikkenemisenä.

Ruotsin liiketoiminnan tilauskanta laski hieman katsauskaudella, mutta on edelleen kohtalaisella tasolla. Inflaation ja korkotason pysyminen korkealla tasolla on näkynyt paikoin päätöksentekoaikojen pidentymisenä, joidenkin projektien lykkääntymisinä sekä kiristyneenä hintakilpailuna.

Teknisen konsultoinnin markkinaympäristö Ruotsissa on kokonaisuutena edelleen kohtalaisen hyvä, vaikka markkinan käynnistyminen kausiluonteisesti hiljaisempien kesäkuukausien jälkeen olikin odotettua hitaampaa. Paikallisen inframarkkinan kasvua tukevat edelleen julkisen sektorin ja yksityisten toimijoiden merkittävät investoinnit infrahankkeisiin, ja kysyntä pysyi vakaana myös kaupallisten, teollisten ja julkisten rakennusten teknisen konsultoinnin osalta. Ruotsin asuntorakentamisen markkina on pysynyt hyvin heikkona, mutta tämä ei suuremmin vaikuta Sitowisen Ruotsin liiketoimintaan, joka ei juurikaan kohdistu tälle sektorille.

Sisäiset integraatiot ja hankkeet näkyvät Ruotsin liiketoiminnan kehityksessä vielä vuoden viimeisellä neljänneksellä. Päästäksemme takaisin tavoitellulle kasvu-urallepanostamme jatkossa erityisesti proaktiiviseen myyntiin, hinnoitteluun sekä täsmälliseen projektityöhön. Lisäksi siirrämme joitakin ei-kriittisiä sisäisiä kehityshankkeita eteenpäin.

Ruotsin liiketoiminnan tilauskanta laski hieman katsauskaudella, mutta on edelleen kohtalaisella tasolla.



Heidi, vanhempi suunnittelija

VASTUULLISUUS

Sitowisen kehittämän vastuullisuustyökalun käyttöaste oli katsauskauden lopussa 83 (78) prosenttia kaikissa Suomessa alkaneissa projekteissa. Työkalu on osa Sitowisen digitaalista Voima-alustaa. Sitowisen tavoitteena on, että kaikki konsernissa alkaneet projektit käyttävät vastuullisuustyökalua ja vievät sitä kautta vastuullisuuden ja kestäväen kehityksen asiat osaksi jokaista asiakasprojektia.

Vastuullisuustyökalun nykyinen versio on lisännyt merkittävästi sisäistä keskustelua vastuullisuusasioista Sitowisen asiakasprojekteissa. Vastuullisuuden vaatimukset kuitenkin kasvavat, ja siksi on tarpeen kehittää työkalua edelleen. Vuoden viimeisellä neljänneksellä käynnistytävä seuraava kehitysvaihe mahdollista sen, että Sitowise voi vastata paremmin asiakkaiden kasvaviin kestäväen kehityksen tarpeisiin ja tarjota heille paremman näkyvyyden projektiansa kestäväen kehityksen vaikutuksista ja tavoitteista.

Kolmannen vuosineljänneksen aikana Sitowise jatkoi myös vastuullisuusraportointinsa kehittämistä, jotta se vastaisi eurooppalaisten kestäväen kehityksen raportointistandardien (ESRS) vaatimuksia tulevaisuudessa. Kehitystyö pohjautuu aiemmin tänä vuonna tehtyyn gap-analyysiin.

HENKILÖSTÖ JA YHTIÖN JOHTO

| Henkilöstö | 7-9/2023 | 7-9/2022 | Muutos, % | 1-9/2023 | 1-9/2022 | Muutos, % | 1-12/2022 |
|----------------------------------|----------|----------|-----------|----------|----------|-----------|-----------|
| Henkilöstö keskimäärin | 2 216 | 2 177 | 1,8 % | 2 224 | 2 080 | 6,9 % | 2 151 |
| Henkilöstö katsauskauden lopussa | 2 205 | 2 208 | -0,1 % | 2 205 | 2 219 | -0,6 % | 2 232 |

Henkilöstömäärä oli syyskuun lopussa vertailuajankohtaa pienempi, koska haastavaan markkinatilanteeseen on reagoitu: kaikkia määräaikaista sopimuksia ei ole uusittu eikä kaikkien lähteneiden henkilöiden tilalle ole palkattu uusia työntekijöitä. Henkilötyövuosien määrä (HTV) on esitetty alla liiketoiminta-alueittain:

| HTV liiketoiminta-alueittain | 7-9/2023 | 7-9/2022 | Muutos, % | 1-9/2023 | 1-9/2022 | Muutos, % | 1-12/2022 |
|------------------------------|--------------|--------------|--------------|--------------|--------------|--------------|--------------|
| Talo | 750 | 847 | -11,5 % | 767 | 831 | -7,6 % | 825 |
| Infra | 577 | 514 | 12,4 % | 562 | 512 | 9,8 % | 512 |
| Digi | 255 | 244 | 4,4 % | 256 | 193 | 32,6 % | 207 |
| Ruotsi | 345 | 312 | 10,3 % | 350 | 304 | 15,0 % | 314 |
| Yhteiset palvelut | 62 | 60 | 3,9 % | 63 | 59 | 6,5 % | 59 |
| Yhteensä | 1 989 | 1 977 | 0,6 % | 1 998 | 1 899 | 5,2 % | 1 918 |

MUUTOKSET KONSERNIN JOHTORYHMÄSSÄ

Timo Räikkönen nimitettiin 3.8.2023 Sitowisen liiketoiminta-johtajaksi Talo-liiketoiminta-alueelle sekä konsernijohtoryhmän jäseneksi. Hän siirtyy Sitowiseen Destian Kaupunkikehitys ja asiantuntijapalvelut -liiketoimintaryhmän johtajan tehtävästä ja aloittaa Sitowisella 13.11.2023.

MUUTOKSET KONSERNIN RAKENTEESSA

Konsernin rakenteessa ei tapahtunut muutoksia heinä-syyskuussa. Katsauskaudella tehtiin valmisteluja kolmen Ruotsissa vuonna 2022 ostetun yrityksen eli E60:n, Mavaconin ja Convian, fuusioimiseksi ja integroimiseksi täysin Sitowise Sverige AB:iin.

HALLINNOINTI

Yhtiöllä on voimassa seuraavat varsinaisen yhtiökokouksen 25.4.2023 päättämät valtuutukset:

Hallitus on valtuutettu päättämään osakeannista sekä osakeyhtiölain 10 luvun 1 §:ssä tarkoitettujen osakkeisiin oikeuttavien erityisten oikeuksien antamisesta seuraavasti: Valtuutuksen nojalla annettavien osakkeiden määrä on yhteensä enintään 3 500 000 kappaletta, mikä vastaa noin 9,8 prosenttia kaikista yhtiön osakkeista. Valtuutuksen nojalla annettavat osakkeet voivat olla yhtiön uusia tai yhtiön hallussa olevia omia osakkeita. Hallitus päättää muista osakkeiden ja osakkeisiin oikeuttavien erityisten oikeuksien antamiseen liittyvistä ehdoista. Osakeanti ja osakkeisiin oikeuttavien erityisten oikeuksien antaminen voi tapahtua osakkeenomistajien merkintäetuoikeudesta poiketen (suunnattu anti). Valtuutusta voidaan käyttää muun muassa yrityskauppojen tai muiden yritysjärjestelyjen rahoittamiseksi ja toteuttamiseksi, sitouttamiseen, kannustinjärjestelmissä, pääomarakenteen kehittämiseksi, omistuspohjan laajentamiseksi ja muihin yhtiön hallituksen päättämiin tarkoituksiin.

Hallitus on valtuutettu päättämään yhtiön omien osakkeiden hankkimisesta seuraavasti: Valtuutuksen nojalla hankittavien omien osakkeiden määrä on yhteensä enintään 3 500 000 kappaletta, mikä vastaa noin 9,8 prosenttia kaikista yhtiön osakkeista. Yhtiö ei voi yhdessä tytäryhteisöjensä kanssa omistaa millään hetkellä enempää kuin 10 prosenttia kaikista Yhtiön osakkeista. Omia osakkeita voidaan hankkia vain yhtiön vapaalla omalla pääomalla osakkeiden hankintapäivänä julki- ssa kaupankäynnissä muodostuvaan hintaan tai muuhun markkinaehtoiseen hintaan. Hallitus päättää muista omien osakkeiden hankkimiseen liittyvistä seikoista ja hankinnassa voidaan käyttää muun ohessa johdannaisia. Omia osakkeita voidaan hankkia muuten kuin osakkeenomistajien omistamien osakkeiden suhteessa (suunnattu hankinta).

Valtuutukset ovat voimassa seuraavan varsinaisen yhtiökokouksen alkuun asti, kuitenkin enintään 30.6.2024 saakka.

Hallitus päätti suunnatusta 37 330 yhtiön oman osakkeen osakeannista voimassa olevan osakeantivaltuutuksen nojalla Infrasuunnittelu Oy:n yritysoston yhteydessä 2.5.2023. Katsauskauden lopussa 30.9.2023 hallituksen osakeantivaltuutuksesta on jäljellä 3 462 670 osaketta, ja hankkimisvaltuutus on kokonaan käyttämättä.

OSAKKEET JA OSAKKEENOMISTAJAT

LIIKKEESSÄ OLEVAT OSAKKEET JA OSAKEPÄÄOMA

Katsauskauden lopussa Sitowise Group Oyj:n osakepääoma oli 80 000 euroa.

Yhtiöllä on yksi osakelaji. Jokainen osake oikeuttaa yhteen ääneen ja yhtä suureen osinkoon. Yhtiön osakkeiden määrässä ei tapahtunut muutoksia katsauskaudella. Sitowise Group Oyj:n hallussa oli 82 069 omaa osaketta 30.9.2023.

| | 30.9.2023 | 30.9.2022 | 31.12.2022 |
|---|------------|------------|------------|
| Rekisteröity osakepääoma, tuhatta euroa | 80 | 80 | 80 |
| Rekisteröity osakkeiden kokonaismäärä | 35 665 927 | 35 665 927 | 35 665 927 |
| Yhtiön hallussa olevat omat osakkeet | 80 069 | 308 325 | 119 399 |

KAUPANKÄYNTI OSAKKEILLA

| SITOWS Nasdaq Helsinki | 7-9/ 2023 | 7-9/ 2022 | 1-9/ 2023 | 1-9/ 2022 |
|--|--------------|--------------|--------------|--------------|
| Kaupankäynnin volyyymi, milj. osaketta | 1,3 | 2,3 | 3,3 | 4,3 |
| Kaupankäynnin arvo, milj. euroa | 5,8 | 11,8 | 14,1 | 23,9 |
| Viimeisen päivän päätöskurssi, euroa | | | 3,63 | 4,00 |
| Kaupankäyntivolyyymilla painotettu keskihinta, euroa | 3,78 | 5,13 | 4,23 | 5,46 |
| Korkein kaupantekokurssi, euroa | 4,29 | 6,07 | 5,14 | 8,22 |
| Alin kaupantekokurssi, euroa | 3,38 | 3,93 | 3,38 | 3,93 |
| Markkina-arvo (katsauskauden lopussa), milj. euroa | | | 129,5 | 142,5 |

OSAKKEENOMISTAJAT

Katsauskauden päättyessä, 30.9.2023, rekisteröityjen osakkeenomistajien lukumäärä oli 6 001 (6 168). Hallintarekisteröityjen omistajien osuus yhtiön osakkeista oli 39,4 (35,6) prosenttia. Kymmenen suurinta Euroclear Finland Oy:n ylläpitämään arvo-osuusrekisteriin merkittyä osakkeenomistajaa omistivat yhteensä 29,2 (30,3) prosenttia. Lista näistä suurimmista osakkeenomistajista on nähtävillä yhtiön verkkosivuilla osoitteessa www.sitowise.com.

Alla olevassa taulukossa listaus kymmenestä suurimmasta osakkeenomistajasta 30.9.2023 perustuen ruotsalaisen Modular Finance AB:n tarjoaman Monitor-palvelun tietoihin: *)

| Omistaja | Osakemäärä | %-osuus |
|--|-------------------|---------------|
| 1 Intera Partners Oy | 5 121 573 | 14,4 % |
| 2 Paradigm Capital AG | 3 582 591 | 10,0 % |
| 3 Lannebo Funds | 2 286 888 | 6,4 % |
| 4 Handelsbanken Funds | 2 135 079 | 6,0 % |
| 5 Didner & Gerge Funds | 1 463 414 | 4,1 % |
| 6 Evli Fund Management | 1 276 000 | 3,6 % |
| 7 Ilmarinen Mutual Pension Insurance Company | 1 071 500 | 3,0 % |
| 8 SEB Funds | 895 206 | 2,5 % |
| 9 Varma Mutual Pension Insurance Company | 635 000 | 1,8 % |
| 10 Mandatum Life Insurance Company | 513 781 | 1,4 % |
| 10 suurinta yhteensä | 18 981 032 | 53,2 % |
| Osakkeet yhteensä | 35 665 927 | |

*) Data voi olla epätäydellistä sekä osakemäärien että osakkeiden omistajien osalta. Yhtiölle ei ole mahdollista verifioida informaation oikeellisuutta tai ajantasaisuutta. Yhtiö ei vastaa palveluntarjoajan tiedoista, jotka toimitetaan ainoastaan lisätietona. Yhtiön osakasluettelo on saatavilla Euroclearista ja lisäksi yhtiö julkistaa pörssitiedotteilla vastaanottamiensa liputusilmoitusten tiedot.

OSAKEPOHJAISET KANNUSTINJÄRJESTELMÄT

Sitowise Group Oyj:llä oli katsauskauden lopussa voimassa kaksi osakepohjaista kannustinjärjestelmää eli Performance Share Plan 2023–2025 ja Restricted Share Plan 2023–2025. Lisäksi yhtiöllä oli voimassa pitkän aikavälin optio-ohjelma. Kaikkia ohjelmia on kuvattu yhtiön internetsivuilla www.sitowise.com/fi/sijoittajille/hallinnointi/palkitseminen.

OSAKKEENOMISTAJIEN NIMITYSTOIMIKUNTA

Sitowise Group Oyj:n osakkeenomistajien nimitystoimikuntaan nimettiin jäsenet syyskuussa. Yhtiön kolme suurinta osakkeenomistajaa syyskuun ensimmäisen arkipäivän tilanteen mukaan ovat kukin oikeutettuja nimeämään yhden jäsenen toimikuntaan vuosittain. Lisäksi siihen kuuluu asiantuntijajäsenenä yhtiön hallituksen puheenjohtaja. Toimikunnan jäseniä ovat Intera Partnersia edustava Juhana Kallio, Handelsbanken Fundsia edustava Malin Björkmo, Lannebo Fundsia edustava Claes Murander sekä Sitowisen hallituksen puheenjohtaja Eero Heliövaara.

LIPUTUSILMOITUKSET

Sitowise Group Oyj vastaanotti 28.9.2023 Paradigm Capital Value Fund SICAV:n arvopaperimarkkinalain 9 luvun 10 §:n mukaisen ilmoituksen, jonka mukaan Paradigm Capital Value Fund SICAV:n suora omistusosuus Yhtiön osakkeista ja äänistä oli ylittänyt 10 prosenttia 28.9.2023. Ilmoituksen mukaan Paradigm Capital Value Fund SICAV omistaa yhteensä 3 582 591 osaketta, mikä vastaa 10,04 prosenttia Yhtiön osakkeista ja äänistä.

Lisäksi Sitowise Group Oyj vastaanotti 12.–29.9.2023 välillä yhteensä seitsemän arvopaperimarkkinalain 9 luvun 5 §:n mukaista ilmoitusta Morgan Stanleyltä. Annettujen ilmoitusten mukaan Morgan Stanleyn omistusosuus Yhtiön osakkeista ja äänistä joko ylitti tai alitti 5 prosentin liputusrajan osakelainaussojimmusten seurauksena. Syyskuun lopussa Morgan Stanley omisti 299. annetun liputusilmoituksen mukaan välillisesti yhteensä 2 017 016 osaketta, mikä vastasi 5,66 prosenttia Yhtiön osakkeista ja äänistä, sekä rahoitusvälineiden kautta yhteensä 94 837 osaketta, mikä vastasi 0,27 prosenttia Yhtiön osakkeista ja äänistä.



Samppa, NextGen-harjoittelija

RISKIT JA EPÄVARMUUSTEKIJÄT

Sitowise-konsernin liiketoimintaan liittyvät merkittävät lähiajan riskit ja epävarmuustekijät liittyvät mahdollisiin viivästyksiin tai haasteisiin ERP- ja CRM-järjestelmien käyttöönotossa vuoden 2023 viimeisellä neljänneksellä sekä pitävät sisällään operatiivisia riskejä, jotka liittyvät projektiriskeihin ja nykyisten asiantuntijoiden pysyvyyteen, jaksamiseen ja uusien asiantuntijoiden saatavuuteen, sekä vahinkoriskejä ja strategisia riskejä, jotka liittyvät yritystostoihin ja yleiseen taloudelliseen epävarmuuteen. Konsernin tulos on alttiina myös useille taloudellisille riskeille, kuten korko- ja valuuttariskeille.

Aiempaa korkeampi inflaatio, korkotason nousu, energian hinta sekä rakentamisen kohonneet kustannukset ja kysynnän lasku luovat epävarmuutta markkinoille ja voivat aiheuttaa taloudellisen aktiivisuuden vähentymistä ja asiakkaiden liiketoimintanäkymien heikkenemistä, mikä voi puolestaan johtaa esimerkiksi investointien ja asiakasprojektien vähentymiseen tai lykkääntymiseen. Riskejä on kuvattu tarkemmin tilikauden 2022 tilinpäätöksessä (saatavilla yhtiön verkkosivuilla www.sitowise.com).

Yksi konsernin riskikartoituksen pohjana toimivista työkaluista on vuosittainen riskikysely, joka toteutettiin edellisen kerran kesäkuussa 2023. Kyselyn tuloksia sekä muita erityisiä Sitowisen toiminnassa ilmeneviä riskejä käsitellään tarpeen mukaan konsernin hallituksessa, johtoryhmässä sekä liiketoiminta-alueilla. Sitowise-konsernin riskienhallintaprosessi ja vastuut on kuvattu konsernin verkkosivuilla (www.sitowise.com).

RIITA-ASIAT

Sitowise Oy:llä on vireillä oikeudenkäynti entisen asiakkaansa kanssa liittyen Suomessa sijaitsevaan muutaman vuoden takaiseen kerrostalohankkeeseen. Vastapuoli on esittänyt asiassa merkittävän korvausvaatimuksen, mutta yhtiön näkemyksen mukaan vaatimus on perusteeton. Sitowise on myös vaatinut asiakkaalta maksamattomia suoritteita viivästyskorkeineen. Yhtiön arvion mukaan oikeusprosessin odotetaan kestävän vuosia.



KAUSIVAIHTELU JA HERKKYYDET

Sitowisen liiketoiminnan kausivaihteluun vaikuttaa vuoden työpäivien ajoittuminen kuukausittain, mihin puolestaan vaikuttaa arkipyhien (esim. pääsiäinen ja joulukuu) ja lomien ajoitus. Kesälomakauden vuoksi konsernin liikevaihto ja kannattavuus ovat yleensä matalimmillaan kolmannella vuosineljänneksellä.

KAUSIVAIHTELU, TYÖTUNNIT LIIKEVAIHDOLLA PAINOTETTUNA

| | 2023 | 2022 | Ero |
|-------------------|--------------|--------------|------------|
| Q1 | 484 | 476 | 8 |
| Q2 | 451 | 460 | -9 |
| Q3 | 491 | 500 | -9 |
| Q4 | 469 | 477 | -8 |
| Koko vuosi | 1 895 | 1 914 | -19 |

ARVIOIDUT VUOSITASON HERKKYYDET LIIKETOIMINNAN NYKYISELLE LAAJUDELLE LASKETTUNA:

| | Muutos | Vaikutus euroissa | Vaikutuksen kohdistuminen |
|----------------------|-----------------|---------------------------|---------------------------|
| Työpäivien lukumäärä | +/- 1 päivä | +/- EUR 0,7–0,9 miljoonaa | Liikevaihto ja tulos |
| Sairauspoissaolot | +/- 1 %-yksikkö | -/+ EUR 2 miljoonaa | Liikevaihto ja tulos |
| SEK/EUR-kurssimuutos | +/- 10 % | +/- EUR 4 miljoonaa | Liikevaihto |

KONSERNIN LIIKEVAIHTO JA EBITA VUOSINELJÄNNEKSITTÄIN

| Miljoonaa euroa | Q4/2021 | Q1/2022 | Q2/2022 | Q3/2022 | Q4/2022 | Q1/2023 | Q2/2023 | Q3/2023 |
|--|-------------|-------------|-------------|-------------|-------------|-------------|-------------|-------------|
| Liikevaihto | 50,5 | 49,2 | 51,7 | 45,9 | 57,6 | 56,0 | 56,5 | 45,6 |
| Liiketoiminnan muut tuotot | 0,1 | 0,1 | 0,1 | 0,1 | 0,0 | 0,1 | 0,1 | 0,1 |
| Materiaalit ja palvelut | -5,2 | -4,1 | -5,1 | -5,1 | -6,2 | -4,9 | -5,8 | -4,8 |
| Henkilöstökulut | -31,1 | -32,1 | -33,4 | -27,7 | -35,8 | -35,6 | -37,3 | -28,8 |
| Liiketoiminnan muut kulut | -6,8 | -5,9 | -6,6 | -6,4 | -8,3 | -7,0 | -6,9 | -6,6 |
| Aineellisten hyödykkeiden poistot | -1,9 | -1,9 | -1,9 | -1,9 | -2,0 | -2,0 | -2,0 | -2,0 |
| EBITA, oikaistu | 5,6 | 5,2 | 4,9 | 4,9 | 5,3 | 6,6 | 4,5 | 3,5 |
| EBITA, oikaistu % | 11,1 % | 10,6 % | 9,5 % | 10,7 % | 9,2 % | 11,8 % | 8,0 % | 7,6 % |
| Vertailukelpoisuuteen vaikuttavat erät | -0,4 | -1,7 | -1,6 | -0,4 | -0,6 | -0,4 | -0,1 | -0,2 |
| EBITA | 5,2 | 3,5 | 3,3 | 4,5 | 4,7 | 6,2 | 4,4 | 3,2 |
| EBITA % | 10,3 % | 7,2 % | 6,4 % | 9,8 % | 8,2 % | 11,1 % | 7,8 % | 7,1 % |

KATSAUSKAUDEN JÄLKEISET MERKITTÄVÄT TAPAHTUMAT

LIPUTUSILMOITUKSET

Sitowise Group Oyj vastaanotti lokakuussa yhteensä kuusi arvo-paperimarkkinalain 9 luvun 5 §:n mukaista ilmoitusta Morgan Stanley:ltä. Lokakuun 2., 10., 11., 13., 25. ja 31. päivä annettujen ilmoitusten mukaan Morgan Stanley:n omistusosuus Yhtiön osakkeista ja äänistä joko ylitti tai alitti 5 prosentin liputusrajan osakelinaussopimusten seurauksena. Viimeisen, 31.10.2023 vastaanotetun ilmoituksen mukaan Morgan Stanley omistaa vä- lillisesti yhteensä 2 238 281 osaketta, mikä vastaa 6,28 prosent- tia Yhtiön osakkeista ja äänistä, sekä rahoitusvälineiden kautta yhteensä 146 194 osaketta, mikä vastaa 0,41 prosenttia Yhtiön osakkeista ja äänistä.

TALON MUUTOSNEUVOTTELUT

Talo-liiketoiminta-alueella elokuussa aloitetut muutoksenneuvottelut saatiin päätökseen lokakuun alussa. Neuvottelut johtivat lähes 80 henkilön vähennykseen ja lisäksi Talossa otettiin käyttöön uusi, kevyempi organisaatio.

Irtisanomisista aiheutuva kertaluonteinen kustannus kirjataan Sitowisen loka–joulukuun 2023 tuloslaskelmaan vertailukelpoi- suuteen vaikuttaviin eriin. Säästöt alkavat toteutua lokakuusta 2023 alkaen ja kokonaisuudessaan tammikuusta 2024 eteenpäin.

OHJEISTUKSEN PÄIVITYS

Sitowise antoi 19.10.2023 tulosvaroituksen ja päivitti ohjeistustaan kannattavuudesta vuodelle 2023. Liikevaihtoa koskeva ohjeistus säilyi ennallaan.

Espoo, 2.11.2023
Sitowise Group Oyj
Hallitus

LISÄTIEDOT

Heikki Haasmaa, toimitusjohtaja,
heikki.haasmaa@sitowise.com | puh. 050 304 7765

Hanna Masala, talousjohtaja,
hanna.masala@sitowise.com | puh. 040 558 1323

Mari Reponen, sijoittajasuhdepäällikkö,
mari.reponen@sitowise.com | puh. 040 702 5869

TALOUDELLINEN KALENTERI

Sitowise Group Oyj:n tulosjulkistusten suunniteltu aikataulu vuonna 2024 on seuraava:

- Tilinpäätöstiedote vuodelta 2023: 27.2.2024
- Osavuosisikatsaus tammi–maaliskuulta 2024: 8.5.2024
- Osavuosisikatsaus tammi–kesäkuulta 2024: 13.8.2024
- Osavuosisikatsaus tammi–syyskuulta 2024: 7.11.2024

TIEDOTUSTILAISUUS ANALYYTIKOILLE, MEDIALLE JA SIOITTAJILLE

Sitowisen tulos-webcast järjestetään tänään 2.11.2023 klo 12.00. Webcast-lähetystä voi seurata joko suorana tai toistona osoitteessa livekatsomo.fi/sitowise-q3-2023-result-webcast/. Lähetys on englanniksi.

JAKELU:

Nasdaq Helsinki Oy
Keskeiset tiedotusvälineet
www.sitowise.com

SITOWISE LYHYESTI:

Sitowise on pohjoismainen rakennetun ympäristön asiantuntija- ja digitalo. Suunnittelu- ja konsultointiosaamisemme mahdollistaa vastuullisemman ja älykkäämmän kaupunkikehityksen ja sujuvamman liikkumisen. Sitowise tarjoaa palveluita Suomessa ja Ruotsissa liittyen kiinteistöihin ja rakennuksiin, infrastruktuuriin ja digitaalisiin ratkaisuihin. Globaalit megatrendit tuovat mukanaan valtavia muutoksia, jotka vaativat rakennetun ympäristön älykkyyden uudelleenmäärittelemistä – tähän viittaa visiomme *Redefining Smartness in Cities*. Konsernin vuoden 2022 liikevaihto oli 204 miljoonaa euroa ja yhtiö työllistää yli 2 200 asiantuntijaa. Sitowise Group Oyj on listattu Nasdaq Helsingin pörssilistalla kaupankäyntitunnuksella SITOWS.

KONSERNIN LAAJA TULOSLASKELMA

| Tuhatta euroa | 7-9/2023 | 7-9/2022 | 1-9/2023 | 1-9/2022 | 1-12/2022 |
|--|---------------|---------------|----------------|----------------|----------------|
| Liikevaihto | 45 618 | 45 917 | 158 142 | 146 841 | 204 414 |
| Liiketoiminnan muut tuotot | 101 | 76 | 280 | 247 | 288 |
| Materiaalit ja palvelut | -4 836 | -5 095 | -15 495 | -14 276 | -20 495 |
| Henkilöstökulut | -28 859 | -27 862 | -102 019 | -93 743 | -129 774 |
| Liiketoiminnan muut kulut | -6 821 | -6 565 | -20 848 | -21 994 | -30 677 |
| Poistot ja arvonalentumiset | -2 938 | -2 726 | -8 693 | -7 692 | -10 594 |
| Liikevoitto | 2 265 | 3 745 | 11 366 | 9 382 | 13 162 |
| Rahoitustuotot | -53 | 153 | 384 | 285 | 390 |
| Rahoituskulut | -1 189 | -552 | -3 598 | -2 418 | -3 272 |
| Tulos ennen veroja | 1 024 | 3 346 | 8 152 | 7 248 | 10 280 |
| Tuloverot | -256 | -531 | -1 744 | -1 743 | -2 366 |
| Katsauskauden tulos | 768 | 2 815 | 6 408 | 5 505 | 7 914 |
| Katsauskauden tuloksen jakautuminen: | | | | | |
| Emoyhtiön omistajille | 767 | 2 783 | 6 417 | 5 429 | 7 847 |
| Määräysvallattomille omistajille | 1 | 31 | -9 | 76 | 67 |
| Muut laajan tuloksen erät: | | | | | |
| Erät, joita ei siirretä tulosvaikutteisiksi | | | | | |
| Muiden sijoitusten käyvän arvon muutoksen käsittely laajan tuloksen kautta | | | | | 0 |
| Erät, jotka voidaan myöhemmin siirtää tulosvaikutteisiksi | | | | | |
| Muuntoeron muutos | 1 424 | -906 | -2 205 | -2 595 | -3 837 |
| Rahavirtojen suojaus, verovaikutus huomioiden | -49 | | 294 | | 63 |
| Muut laajan tuloksen erät yhteensä | 1 375 | | -1 912 | | -3 774 |
| Katsauskauden laaja tulos | 2 143 | 1 908 | 4 496 | 2 911 | 4 140 |
| Katsauskauden laajan tuloksen jakautuminen: | | | | | |
| Emoyhtiön omistajille | 2 141 | 1 877 | 4 505 | 2 834 | 4 073 |
| Määräysvallattomille omistajille | 1 | 31 | -9 | 76 | 67 |
| Osakekohtainen tulos: | | | | | |
| Osakekohtainen tulos (EUR) | 0,02 | 0,08 | 0,18 | 0,15 | 0,22 |
| Laimennettu osakekohtainen tulos (EUR) | 0,02 | 0,08 | 0,18 | 0,15 | 0,22 |

KONSERNITASE

| Tuhatta euroa | 30.9.2023 | 30.9.2022 | 31.12.2022 |
|-------------------------------------|----------------|----------------|----------------|
| Varat | | | |
| Liikearvo | 156 088 | 154 608 | 157 620 |
| Muut aineettomat hyödykkeet | 10 859 | 8 692 | 10 224 |
| Aineelliset hyödykkeet | 27 813 | 31 585 | 31 776 |
| Muut osakkeet, osuudet ja saamiset | 2 205 | 1 852 | 1 931 |
| Laskennalliset verosaamiset | 1 413 | 1 366 | 894 |
| Pitkäaikaiset varat yhteensä | 198 378 | 198 103 | 202 446 |
| Myyntisaamiset ja muut saamiset | 55 494 | 52 590 | 61 564 |
| Tuloverosaamiset | 1 094 | 1 328 | 1 323 |
| Rahavarat | 9 200 | 7 979 | 15 390 |
| Lyhytaikaiset varat yhteensä | 65 788 | 61 898 | 78 278 |
| Varat yhteensä | 264 166 | 260 001 | 280 724 |

| Tuhatta euroa | 30.9.2023 | 30.9.2022 | 31.12.2022 |
|---|----------------|----------------|----------------|
| Oma pääoma ja velat | | | |
| Osakepääoma | 80 | 80 | 80 |
| Sijoitetun vapaan oman pääoman rahasto | 96 592 | 95 512 | 96 434 |
| Käyvän arvon rahasto | 642 | 285 | 348 |
| Muuntoero | -5 886 | -2 438 | -3 681 |
| Kertyneet voittovarot | 26 476 | 20 910 | 23 440 |
| Emoyhtiön omistajille kuuluva oma pääoma | 117 904 | 114 348 | 116 621 |
| Määräysvallattomien omistajien osuus | 243 | 262 | 253 |
| Oma pääoma yhteensä | 118 147 | 114 610 | 116 874 |
| Laskennalliset verovelat | 1 489 | 1 581 | 1 588 |
| Rahoitusvelat | 89 821 | 88 211 | 93 042 |
| Pitkäaikaiset velat yhteensä | 91 310 | 89 792 | 94 630 |
| Tuloverovelat | 547 | 1 082 | 653 |
| Rahoitusvelat | 7 624 | 9 534 | 7 937 |
| Varaukset | 458 | 1 071 | 981 |
| Ostovelat ja muut velat | 46 079 | 43 913 | 59 649 |
| Lyhytaikaiset velat yhteensä | 54 709 | 55 599 | 69 219 |
| Oma pääoma ja velat yhteensä | 264 166 | 260 001 | 280 724 |

KONSERNIN RAHAVIRTALASKELMA

| Tuhatta euroa | 7-9/2023 | 7-9/2022 | 1-9/2023 | 1-9/2022 | 1-12/2022 |
|---|---------------|---------------|---------------|----------------|----------------|
| Liiketoiminnan rahavirta: | | | | | |
| Tilikauden tulos | 768 | 2 815 | 6 408 | 5 505 | 7 914 |
| Oikaisut | | | | | |
| Tuloverot | 256 | 531 | 1 744 | 1 743 | 2 366 |
| Poistot ja arvonalentumiset | 2 938 | 2 726 | 8 693 | 7 692 | 10 594 |
| Rahoitustuotot ja -kulut | 1 242 | 399 | 3 215 | 2 134 | 2 882 |
| Muut oikaisut | 88 | 68 | 185 | 185 | 297 |
| Käyttöpääoman muutokset | | | | | |
| Myyntisaamiset ja muut saamiset, lisäys (-) / vähennys (+) | 1 920 | 1 666 | 5 910 | 1 729 | -6 424 |
| Ostovelat ja muut velat, lisäys (+) / vähennys (-) | -9 885 | -7 626 | -13 593 | -9 402 | 5 047 |
| Maksetut korot ja muut rahoituskulut | -1 150 | -523 | -3 668 | -1 438 | -2 244 |
| Saadut korot ja muut rahoitustuotot | 49 | 88 | 214 | 126 | 185 |
| Maksetut tuloverot | -978 | -1 003 | -2 500 | -3 835 | -4 558 |
| Liiketoiminnan rahavirta | -4 752 | -859 | 6 607 | 4 439 | 16 058 |
| Investointien rahavirta: | | | | | |
| Investoinnit aineellisiin ja aineettomiin hyödykkeisiin | -872 | -1 039 | -2 564 | -2 585 | -3 665 |
| Tytäryritysten hankinnat vähennettynä hankintahetken rahavaroilla | 0 | -75 | -1 112 | -25 392 | -28 786 |
| Investointien rahavirta | -872 | -1 114 | -3 676 | -27 978 | -32 450 |
| Rahoituksen rahavirta: | | | | | |
| Osakeannista saadut maksut | 0 | 0 | 158 | 2 922 | 3 844 |
| Omien osakkeiden hankinta | 0 | -1 075 | 0 | -2 720 | -2 720 |
| Maksetut osingot ja pääomanpalautukset | 0 | 0 | -3 555 | -3 545 | -3 545 |
| Lainojen nostot | 0 | 1 924 | 0 | 20 924 | 24 424 |
| Lainojen takaisinmaksut | 0 | -2 | -516 | -549 | -2 974 |
| Vuokrasopimusvelat, lisäys (+) / vähennys (-) | -1 623 | -1 566 | -4 985 | -4 574 | -6 131 |
| Rahoituksen rahavirta | -1 623 | -718 | -8 898 | 12 458 | 12 899 |
| Rahavarat katsauskauden alussa | 16 261 | 10 718 | 15 390 | 19 353 | 19 353 |
| Rahavarojen muutos, lisäys (+) / vähennys (-) | -7 247 | -2 690 | -5 968 | -11 080 | -3 493 |
| Valuuttakurssien muutosten vaikutus | 186 | -49 | -223 | -294 | -470 |
| Rahavarat katsauskauden lopussa | 9 200 | 7 979 | 9 200 | 7 979 | 15 390 |

KONSERNIN LASKELMA OMAN PÄÄOMAN MUUTOKSESTA

| Tuhatta euroa | Emoyhtiön osakkeenomistajille kuuluva pääoma | | | | | | | | |
|--|--|--|----------------------------|---------------------------------------|-----------------|--------------------------|----------------|---|---------------------------|
| | Osake- pääoma | Sijoitetun vapaan oman pääoman rahasto | Käyvän arvon rahasto | Oman pääoman ehtoiset lainat | Muunto- erot | Kertyneet voittovarot | Yhteensä | Määräys- vallattomien omistajien osuus | Oma pääoma yhteensä |
| Oma pääoma 1.1.2023 | 80 | 96 434 | 348 | 0 | -3 681 | 23 440 | 116 621 | 253 | 116 874 |
| Tilikauden tulos | | | | | | 6 417 | 6 417 | -9 | 6 408 |
| Muut laajan tuloksen erät | | | 294 | | -2 205 | | -1 912 | | -1 912 |
| Tilikauden laaja tulos | 0 | 0 | 294 | 0 | -2 205 | 6 417 | 4 505 | -9 | 4 496 |
| Osakeannit | | 158 | | | | | 158 | | 158 |
| Osingonjako ja pääomanpalautukset | | | | | | -3 555 | -3 555 | | -3 555 |
| Osakeperusteiset kannustinjärjestelyt | | | | | | 174 | 174 | | 174 |
| Liiketoimet omistajien kanssa | 0 | 158 | 0 | 0 | 0 | -3 380 | -3 222 | 0 | -3 222 |
| Oma pääoma 30.9.2023 | 80 | 96 592 | 642 | 0 | -5 886 | 26 477 | 117 904 | 243 | 118 147 |

| Tuhatta euroa | Emoyhtiön osakkeenomistajille kuuluva pääoma | | | | | | | | |
|--|--|--|----------------------------|---------------------------------------|-----------------|--------------------------|----------------|---|---------------------------|
| | Osake- pääoma | Sijoitetun vapaan oman pääoman rahasto | Käyvän arvon rahasto | Oman pääoman ehtoiset lainat | Muunto- erot | Kertyneet voittovarot | Yhteensä | Määräys- vallattomien omistajien osuus | Oma pääoma yhteensä |
| Oma pääoma 1.1.2022 | 80 | 95 310 | 285 | 0 | 156 | 18 840 | 114 672 | 186 | 114 858 |
| Tilikauden tulos | | | | | | 5 429 | 5 429 | 76 | 5 505 |
| Muut laajan tuloksen erät | 0 | 0 | 0 | 0 | -2 595 | | -2 595 | | -2 595 |
| Tilikauden laaja tulos | 0 | 0 | 0 | 0 | -2 595 | 5 429 | 2 834 | 76 | 2 911 |
| Osakeannit | | 2 922 | | | | | 2 922 | | 2 922 |
| Omien osakkeiden hankinnat | | -2 720 | | | | | -2 720 | | -2 720 |
| Osingonjako ja pääomanpalautukset | | | | | | -3 545 | -3 545 | | -3 545 |
| Osakeperusteiset kannustinjärjestelyt | | | | | | 185 | 185 | | 185 |
| Liiketoimet omistajien kanssa | 0 | 201 | 0 | 0 | 0 | -3 360 | -3 158 | 0 | -3 158 |
| Oma pääoma 30.9.2022 | 80 | 95 512 | 285 | 0 | -2 439 | 20 910 | 114 348 | 262 | 114 610 |

OSAVUOSIKATSAUKSEN LIITETIEDOT

Sitowise-konsernin osavuositiedot on laadittu IAS 34 Osavuosi-katsaukset -standardin mukaan. Osavuositiedot eivät sisällä kaikkia vuoden 2022 konsernitilinpäätöksessä esitettyjä liitetietoja, minkä vuoksi sitä tulee lukea yhdessä IFRS:n mukaisesti laaditun vuoden 2022 konsernitilinpäätöksen kanssa. Osavuositiedoissa on sovellettu samoja laatimisperiaatteita kuin konsernitilinpäätöksessä lukuun ottamatta muutosta IAS 12 Tuloverot -standardissa. Muutos koskee laskennallisen veron kirjaamista yhdestä tapahtumasta syntyvästä omaisuuserästä ja velasta. Muutokset kaventavat alkuperäistä kirjaamista koskevaa poikkeussääntöä ja selventävät, ettei poikkeussääntö sovellu yksittäisiin tapahtumiin, kuten vuokrasopimukset ja purkuveloitteet, joista syntyy yhtä suuret ja vastakkaiset väliaikaiset erot. Muutoksilla on vaikutusta tilinpäätöksessä esitettäviin liitetietoihin, mutta ei konsernitaseeseen. Näitä osavuositietoja ei ole tilintarkastettu.

Osavuosi-katsauksen selostusosassa on kuvattu Venäjän hyökkäyssodan Ukrainaan tähänastisia vaikutuksia Sitowise-konserniin tarkemmin. Muuten konsernin johdon harkintaan ja arvioihin liittyvät keskeiset epävarmuustekijät sekä harkintaan perustuvia ratkaisuja vaativat osa-alueet ovat samoja kuin vuoden 2022 tilinpäätöksessä.

1. LIIKEVAIHTO

Liikevaihto liiketoiminta-alueittain

| Tuhatta euroa | 7-9/2023 | 7-9/2022 | Muutos, % | 1-9/2023 | 1-9/2022 | Muutos, % | 1-12/2022 |
|----------------------|---------------|---------------|---------------|----------------|----------------|--------------|----------------|
| Talo | 15 755 | 18 183 | -13 % | 54 705 | 58 329 | -6 % | 79 446 |
| Infra | 14 546 | 13 330 | 9 % | 48 119 | 43 204 | 11 % | 59 952 |
| Digi ¹⁾ | 6 675 | 5 414 | 23 % | 22 358 | 14 650 | 53 % | 22 127 |
| Ruotsi ¹⁾ | 8 643 | 8 989 | -4 % | 32 960 | 30 655 | -4 % | 42 881 |
| Yhteensä | 45 618 | 45 917 | -0,7 % | 158 142 | 146 841 | 7,7 % | 204 414 |

¹⁾ Vertailuvuoden tiedot muutettu vastaamaan nykyistä organisaatorakennetta.

Liikevaihdon maantieteellinen jako

| Tuhatta euroa | 7-9/2023 | 7-9/2022 | 1-9/2023 | 1-9/2022 |
|-----------------|---------------|---------------|----------------|----------------|
| Suomi | 36 934 | 36 845 | 124 925 | 115 668 |
| Ruotsi | 8 518 | 8 891 | 32 551 | 30 508 |
| Muut maat | 166 | 180 | 666 | 664 |
| Yhteensä | 45 618 | 45 917 | 158 142 | 146 841 |

Liikevaihdon maantieteellinen jako esitetään asiakkaan sijainnin mukaan.

Tulot asiakkaiden kanssa tehdyistä sopimuksista, joiden odotetaan kirjattavan ja jotka liittyvät jäljellä oleville suoriteveloitteille 30.9.2023 mennessä, ovat noin 167 miljoonaa euroa.

2. YRITYSKAUPAT (Liiketoimintojen yhdistäminen)

Tilikauden kolmannella neljänneksellä ei tapahtunut yrityskauppoja. Toisella neljänneksellä Sitowise osti katu- ja aluesuunnittelua sekä mittaus-, valvonta- ja rakennuttamisen asiantuntijapalveluita valtakunnallisesti tuottavan Infrasuunnittelu Oy:n. Tämä yritysosto vahvisti Sitowisen osaamista erityisesti kaivosteollisuudelle tarjottavissa infrasuunnittelun palveluissa. Vuoden 2023 aikana tehty yrityskauppa esitetään alla.

| Yritys | Ajankohta | Kauppatapa | Paikkakunta | Henkilöstö | Edellisen tilikauden liikevaihto miljoonaa euroa |
|---------------------|-----------|---------------------|-------------|------------|--|
| Infrasuunnittelu Oy | 5/2023 | Osakekauppa (100 %) | Kajaani | 17 | 1,5 |

Ostettujen yritysten varat ja velat sisältävät pääasiassa käyttöpääoman eriä sekä erikseen tunnistetut omaisuuserät, jotka liittyvät asiakassuhteisiin ja teknologioihin sekä mahdolliset kurssimuu-
tosten vaikutukset. Erikseen tunnistettujen omaisuuserien arvioitu taloudellinen vaikutusaika on 5 vuotta. Kirjattu konserniliikearvo ei ole vähennyskelpoinen verotuksessa. Alla esitetty hankintahinnan allokointi on alustava.

| Tuhatta euroa | 1-9/2023 |
|-------------------------|------------|
| Hankintahinta | 916 |
| Varat | 906 |
| Velat | 377 |
| Nettovarallisuus | 529 |
| Liikearvo | 387 |

3. RAHOITUSVAROJEN JA -VELKOJEN KÄYVÄN ARVON LUOKITTELUT

Käyvän arvon hierarkialuokat:

- **Taso 1:** Noteeratut käyvät arvot aktiivisilla markkinoilla samanlaisille varoille ja veloille
- **Taso 2:** Käyvät arvot määritetään käyttämällä muita tietoja kuin tasoon 1 sisältyviä noteerattuja hintoja, ja ne ovat todennettavissa asianomaisen omaisuuserän tai velan osalta joko suoraan tai epäsuorasti
- **Taso 3:** Käyvät arvot määritetään käyttäen varojen tai velkojen tietoja, jotka eivät perustu todettavissa oleviin markkinatietoihin

Rahoitusvarat

| Tuhatta euroa | Jaksotettuun hankintameno- arvostettavat | Käypään arvoon muiden laajan tuloksen kautta arvostettavat | Käypään arvoon tulos- vaikutteisesti | Kirjanpitoarvo yhteensä | Käypä arvo | Taso |
|---|---|--|--|----------------------------|---------------|--------|
| Pitkäaikaiset rahoitusvarat | | | | | | |
| Muut osakkeet ja osuudet | | 733 | | 733 | 733 | Taso 3 |
| Lainasaamiset | 917 | | | 917 | 917 | Taso 2 |
| Muut rahoitusvarat, sisältäen johdannaiset | 199 | 357 | | 556 | 556 | Taso 2 |
| Lyhytaikaiset rahoitusvarat | | | | | | |
| Myyntisaamiset | 31 288 | | | 31 288 | 31 288 | Taso 2 |
| Rahat ja pankkisaamiset | 9 200 | | | 9 200 | 9 200 | Taso 1 |
| Rahoitusvarat 30.9.2023 | 41 603 | 1 090 | 0 | 42 693 | 42 693 | |

| Tuhatta euroa | Jaksotettuun hankintameno- arvostettavat | Käypään arvoon muiden laajan tuloksen kautta arvostettavat | Käypään arvoon tulos- vaikutteisesti | Kirjanpitoarvo yhteensä | Käypä arvo | Taso |
|---|---|--|--|----------------------------|---------------|--------|
| Pitkäaikaiset rahoitusvarat | | | | | | |
| Muut osakkeet ja osuudet | | 731 | | 731 | 731 | Taso 3 |
| Lainasaamiset | 917 | | | 917 | 917 | Taso 2 |
| Muut rahoitusvarat, sisältäen johdannaiset | 208 | | | 208 | 208 | Taso 2 |
| Lyhytaikaiset rahoitusvarat | | | | | | |
| Myyntisaamiset | 30 434 | | | 30 434 | 30 434 | Taso 2 |
| Rahat ja pankkisaamiset | 7 979 | | | 7 979 | 7 979 | Taso 1 |
| Rahoitusvarat 30.9.2022 | 39 538 | 731 | 0 | 40 268 | 40 268 | |

Rahoitusvelat

| Tuhatta euroa | Jaksotettuun hankintameno- arvostettavat | Käypään arvoon muiden laajan tuloksen kautta arvostettavat | Käypään arvoon tulos- vaikutteisesti | Kirjanpitoarvo yhteensä | Käypä arvo | Taso |
|------------------------------------|---|--|--|----------------------------|---------------|--------|
| Pitkäaikaiset rahoitusvelat | | | | | | |
| Lainat rahoituslaitoksilta | 70 408 | | | 70 408 | 70 408 | Taso 2 |
| Vuokrasopimusvelat | 19 413 | | | 19 413 | | Taso 2 |
| Lyhytaikaiset rahoitusvelat | | | | | | |
| Lainat rahoituslaitoksilta | 1 007 | | | 1 007 | 1 007 | Taso 2 |
| Ostovelat | 7 116 | | | 7 116 | 7 116 | Taso 2 |
| Lisäkauppahintavelat | | | 737 | 737 | 737 | Taso 3 |
| Vuokrasopimusvelat | 6 617 | | | 6 617 | | Taso 2 |
| Rahoitusvelat 30.9.2023 | 104 561 | 0 | 737 | 105 298 | 79 268 | |

| Tuhatta euroa | Jaksotettuun hankintameno- arvostettavat | Käypään arvoon muiden laajan tuloksen kautta arvostettavat | Käypään arvoon tulos- vaikutteisesti | Kirjanpitoarvo yhteensä | Käypä arvo | Taso |
|------------------------------------|---|--|--|----------------------------|---------------|--------|
| Pitkäaikaiset rahoitusvelat | | | | | | |
| Lainat rahoituslaitoksilta | 67 964 | | | 67 964 | 67 964 | Taso 2 |
| Vuokrasopimusvelat | 20 247 | | | 20 247 | | Taso 2 |
| Lyhytaikaiset rahoitusvelat | | | | | | |
| Lainat rahoituslaitoksilta | 2 925 | | | 2 925 | 2 925 | Taso 2 |
| Ostovelat | 6 020 | | | 6 020 | 6 020 | Taso 2 |
| Lisäkauppahintavelat | | | 0 | 0 | 0 | Taso 3 |
| Vuokrasopimusvelat | 6 609 | | | 6 609 | | Taso 2 |
| Rahoitusvelat 30.9.2022 | 103 765 | 0 | 0 | 103 765 | 76 910 | |

Velat rahoituslaitoksilta muodostuvat vaihtuvakorkoisista pankkilainoista. Rahoitussopimuksesta on nostettu pankkilainoja yhteensä 71,5 miljoonaa euroa. Sitowise teki koronvaihtosopimuksen tilikauden 2022 lopulla. Nostetuista lainoista 33,0 miljoonaa poh-

jautui vaihtuvaan ja 38,5 miljoonaa kiinteään korkoon. Konserni täytti katsauskaudella kaikki rahoitussopimuksen kovenanttiehdot.

4. VAKUUKSET JA VASTUUSITOUMUKSET

Kolmannen vuosineljänneksen aikana ei tapahtunut merkittäviä muutoksia ja yhtiöllä oli katsauskauden lopussa pankkitakauksia 2,0 miljoonaa euroa.

5. OSAKKEET

Osakekohtaisten tulosten laskennassa käytetyt osakemäärät

| | 7-9/2023 | 7-9/2022 | 1-9/2023 | 1-9/2022 | 1-12/2022 |
|------------------------------------|------------|------------|------------|------------|------------|
| Osakemäärä | 35 665 927 | 35 665 927 | 35 665 927 | 35 665 927 | 35 665 927 |
| Osakemäärä keskimäärin | 35 665 927 | 35 665 927 | 35 665 927 | 35 664 075 | 35 664 557 |
| Laimennettu osakemäärä | 35 875 927 | 35 665 927 | 35 875 927 | 35 665 927 | 35 665 927 |
| Laimennettu osakemäärä keskimäärin | 35 875 927 | 35 665 927 | 35 776 696 | 35 665 927 | 35 664 557 |

6. LÄHIPIIRI

Maaliskuussa 2023 Sitowise Group Oyj:n hallitus päätti uuden suoriteperusteisen pitkän aikavälin kannustinjärjestelmän perustamisesta (Performance Share Plan eli PSP 2023–2025), joka suunnataan ensi vaiheessa yhtiön johtoryhmän jäsenille. Järjestelmän tarkoituksena on yhdenmukaistaa johdon ja avainhenkilöiden intressejä osakkeenomistajien intressien kanssa ja siten osaltaan edistää omistaja-arvon kasvattamista pitkällä aikavälillä sekä sitouttaa johtoa ja avainhenkilöitä Sitowisen strategisten tavoitteiden saavuttamiseen.

Kannustinjärjestelmä koostuu vuosittain alkavista kolmivuotisista ohjelmista. Yhtiön hallitus päättää erikseen kunkin yksittäisen ohjelman alkamisesta. Konsernin johtoryhmän jäsenet on raportointikauden aikana kutsuttu osallistumaan PSP 2023–2025 -ohjelmaan. Ohjelmaan sovellettavat suoritustavoitteet ovat suhteellinen osakkeenomistajan kokonaistuotto (Total Shareholder Return, TSR) ja kumulatiivinen raportoitu liikevoitto (EBITA) 2023–2025. Osakepalkkion maksu riippuu hallituksen asettamien tavoitteiden saavuttamisesta, eikä palkkiota makseta, jos suoritustavoitteille asetetut vähimmäistasot eivät täyty.

Mahdollinen palkkio maksetaan Sitowisen osakkeina vähennettynä verojen ja niihin liittyvien muiden kulujen osuudella. Palkkio voidaan myös päättää maksaa kokonaan käteisellä. Palkkiota ei pääsääntöisesti makseta yksittäiselle osallistujalle, mikäli osallistujan työ- tai toimisuuhde päättyy ennen palkkion maksamista.

IFRS 2:n mukaisen käyvän arvon määrittämisessä huomioidaan markkinaehtoiset suoritustavoitteet. Arvonmääritys huomioi Sitowisen myöntämishetken osakekurssin, suhteellisen TSR-kriteerin, vaaditun TSR:n vähimmäistason ja odotettavissa olevan osingonjaon ennen osakepalkkion maksamista. Lisätietoa suoriteperus-

teisen kannustinjärjestelmän suorituskausista sekä ehdoista on julkaistu pörssitiedotteessa 28.3.2023.

Suoriteperusteisen pitkän aikavälin kannustinjärjestelmästä ja listautumisen yhteydessä perustetusta optio-ohjelmasta on kirjattu kuluvaikutusta yhteensä 77 tuhatta euroa kolmannella neljänneksellä.

Lisäksi yhtiö ei saanut katsauskauden aikana pääomallainan korkoja osakkuusyhtiöltään Fimpec Group Oy:lta, mutta liikevaihtoa muodostui Fimpec Engineering Oy:lle 9 tuhannella eurolla.

Yhtiöllä ei ole ollut muita olennaisia, tavanomaisuudesta poikkeavia lähipiiritapahtumia katsauskaudella.

| Ohjelma | Myöntämispäivä | Osakkeiden lukumäärä | Myöntämispäivän osakkeen hinta | Osallistujamäärä | Suorituskausi | Maksuvuosi |
|---------------|----------------|----------------------|--------------------------------|------------------|---------------|------------|
| PSP 2023–2025 | 10.5.2023 | 210 000 | 4,40 EUR | 8 | 2023–2025 | 2026 |

7. TALOUDELLISET JA VAIHTOEHTOISET TUNNUSLUVUT

Sitowise on raportoinut vuoden 2019 IFRS tilinpäätöksestä alkaen eräitä vaihtoehtoisia tunnuslukuja, jotka eivät ole IFRS-standardien mukaisia. Vaihtoehtoisten tunnuslukujen laskennassa ei huomioida vertailukelpoisuuteen vaikuttavia, tavallisesta liiketoiminnasta poikkeavia eräitä varsinaisen liiketoiminnan taloudellisen tuloksen näyttämiseksi. Vaihtoehtoisten tunnuslukujen tarkoituksena on parantaa vertailukelpoisuutta eivätkä ne korvaa muita IFRS-pohjaisia tunnuslukuja.

Raportoitavat vaihtoehtoiset tunnusluvut ovat oikaistu käyttökate (EBITDA), EBITA, oikaistu EBITA ja Nettovelka/EBITDA (oikaistu). Oikaistun käyttökateen (EBITDA) ja oikaistun EBITA:n ulkopuolelle jäävät vertailukelpoisuuteen vaikuttavat olennaiset tavalliseen liiketoimintaan kuulumattomat erät.

Erittelyt vertailukelpoisuuteen liittyvistä eristä ja vaihtoehtoisten tunnuslukujen täsmäytyslaskelmat ovat liitetiedossa 9.

Taloudellista kehitystä kuvaavat tunnusluvut

| Tuhatta euroa | 7-9/2023 | 7-9/2022 | 1-9/2023 | 1-9/2022 | 1-12/2022 |
|--|----------|----------|----------|----------|-----------|
| Liikevaihto | 45 618 | 45 917 | 158 142 | 146 841 | 204 414 |
| Liikevaihdon kasvu % | -0,7 % | 16,0 % | 7,7 % | 13,9 % | 14,0 % |
| Oikaistu orgaaninen liikevaihdon kasvu % | 1 % | 6 % | 3 % | 6 % | 5 % |
| EBITA, oikaistu | 3 470 | 4 919 | 14 603 | 15 066 | 20 380 |
| % liikevaihdosta | 7,6 % | 10,7 % | 9,2 % | 10,3 % | 10,0 % |
| EBITA | 3 253 | 4 520 | 13 878 | 11 358 | 16 075 |
| Liikevoitto (EBIT) | 2 265 | 3 745 | 11 366 | 9 382 | 13 162 |
| % liikevaihdosta | 5,0 % | 8,2 % | 7,2 % | 6,4 % | 6,4 % |
| Katsauskauden tulos | 768 | 2 815 | 6 408 | 5 505 | 7 914 |
| Taseen loppusumma | | | 264 166 | 260 001 | 280 724 |
| Rahavarat | | | 9 200 | 7 979 | 15 390 |
| Nettovelka | | | 62 215 | 62 910 | 56 602 |
| Liiketoiminnan rahavirta ennen rahoituseriä ja veroja | -2 673 | 579 | 12 561 | 9 585 | 22 676 |
| Osakekohtainen tulos (EUR) | 0,02 | 0,08 | 0,18 | 0,15 | 0,22 |
| Laimennettu osakekohtainen tulos (EUR) | 0,02 | 0,08 | 0,18 | 0,15 | 0,22 |
| Osakekohtainen tulos, jatkuvat toiminnot (EUR) | 0,02 | 0,08 | 0,18 | 0,15 | 0,22 |
| Laimennettu osakekohtainen tulos, jatkuvat toiminnot (EUR) | 0,02 | 0,08 | 0,18 | 0,15 | 0,22 |
| Oman pääoman tuotto (ROE), % | | | 7,5 % | 7,2 % | 6,8 % |
| Sijoitetun pääoman tuotto (ROCE), % | | | 7,1 % | 6,9 % | 6,5 % |
| Omavaraisuusaste, % | | | 44,7 % | 44,1 % | 41,6 % |
| Nettovelka/EBITDA, oikaistu | | | 2,9x | 2,9x | 2,6x |
| Velkaantumisaste, % | | | 52,7 % | 54,9 % | 48,4 % |
| Henkilöstö keskimäärin | 2 216 | 2 177 | 2 224 | 2 122 | 2 151 |
| Henkilötöyövuosia keskimäärin | 1 989 | 1 977 | 1 998 | 1 899 | 1 918 |
| Laskutusaste | 74,7 % | 76,0 % | 75,0 % | 76,1 % | 76,1 % |

8. TALOUDELLISTEN JA VAIHTOEHTOISTEN TUNNUSLUKUJEN LASKENTAPERIAATTEET

| | | |
|--|---|--|
| Oikaistu orgaaninen liikevaihdon kasvu | = | Liikevaihdon kasvu yritysosot ja -myynnit pois lukien sekä huomioiden työpäivien määrän ja valuuttakurssien vaikutus |
| EBITA | = | Liiketulos + aineettomien hyödykkeiden poistot |
| EBITA, oikaistu | = | EBITA + vertailukelpoisuuteen vaikuttavat erät |
| EBITDA, oikaistu | = | EBITDA + vertailukelpoisuuteen vaikuttavat erät, lisäksi kaikki vuokravastuuvelat on käsitelty operatiivisina vuokrasopimuksina, joten vuokratulot vaikuttavat kokonaisuudessaan EBITDA:han |
| Vertailukelpoisuuteen vaikuttavat erät | = | Vertailukelpoisuuteen vaikuttavat erät liittyvät pääosin yritysjärjestely- ja integraatiokuluihin, uudelleenjärjestelykuluihin ja listautumisvalmiuskuluihin |
| Nettovelka | = | Rahalaitoslainat – rahavarat (Nettovelka ei sisällä vuokrasopimusvelkaa) |
| Oman pääoman tuotto (ROE), % | = | Katsauskauden tulos edelliseltä 12 kuukaudelta Oma pääoma yhteensä, keskimäärin |
| Sijoitetun pääoman tuotto (ROCE), % | = | (Tulos ennen veroja + rahoituskulut) edelliseltä 12 kuukaudelta (Taseen loppusumma – korottomat velat), keskimäärin |
| Omavaraisuusaste, % | = | Oma pääoma yhteensä Taseen loppusumma |
| Nettovelka/EBITDA, oikaistu | = | Nettovelka EBITDA, oikaistu (ed. 12 kk) |
| Velkaantumisaste, % | = | Nettovelka Oma pääoma yhteensä |
| Laimentamaton osakekohtainen tulos | = | (Katsauskauden tulos – määräysvallattomille omistajille kuuluva osuus – tilikaudelta jaettavaksi päätetty osinko vero vaikutus huomioon ottaen) Osakkeiden painotettu lukumäärä keskimäärin |
| Laimennettu osakekohtainen tulos | = | (Katsauskauden tulos – määräysvallattomille kuuluva osuus – tilikaudelta jaettavaksi päätetty osinko vero vaikutus huomioon ottaen) Osakkeiden laimennettu painotettu lukumäärä keskimäärin |
| Henkilötyövuosia keskimäärin | = | Konsernin henkilöstö täysipäiväisten työntekijöiden lukumäärää vastaavaksi arvoksi muutettuna, keskiarvo kauden aikana |
| Laskutusaste | = | Projektityötuntien kokonaismäärä suhteessa tehtyjen työtuntien määrään |

9. VAIHTOEHTOISTEN TUNNUSLUKUJEN TÄSMÄYTTÄMINEN

| Tuhatta euroa | 7-9/2023 | 7-9/2022 | 1-9/2023 | 1-9/2022 | 1-12/2022 |
|--|---------------|---------------|---------------|---------------|---------------|
| Liikevaihto | 45 618 | 45 917 | 158 142 | 146 841 | 204 414 |
| Oikaistu orgaaninen liikevaihdon kasvu % | | | | | |
| Liikevaihdon kasvu | -1 % | 16 % | 8 % | 14 % | 14 % |
| Yritystostojen vaikutus | -2 % | -10 % | -7 % | -8 % | -9 % |
| Työpäivien määrän vaikutus | 2 % | -1 % | 1 % | -1 % | 0 % |
| Valuuttakurssien vaikutus | 2 % | 1 % | 2 % | 1 % | 1 % |
| Oikaistu orgaaninen liikevaihdon kasvu % | 1 % | 6 % | 3 % | 6 % | 5 % |
| EBITA | | | | | |
| Liikevoitto (EBIT) | 2 265 | 3 745 | 11 366 | 9 382 | 13 162 |
| Aineettomien hyödykkeiden poistot | -987 | -776 | -2 511 | -1 976 | -2 913 |
| EBITA | 3 253 | 4 520 | 13 878 | 11 358 | 16 075 |
| EBITA % | 7,1 % | 9,8 % | 8,8 % | 7,7 % | 7,9 % |
| Vertailukelpoisuuteen vaikuttavat erät | | | | | |
| Uudelleenjärjestelykustannukset | 31 | 236 | 469 | 544 | 722 |
| Yritysjärjestely- ja integraatiokustannukset | 47 | 24 | 252 | 2 233 | 2 801 |
| Muut, tulot (-) / kulut (+) | 139 | 139 | -174 | 931 | 782 |
| Vertailukelpoisuuteen vaikuttavat erät, EBITDA | 217 | 399 | 547 | 3 709 | 4 305 |
| Vertailukelpoisuuteen vaikuttavat erät, aineellisten hyöd. poistot | 0 | 0 | 178 | 0 | 0 |
| Vertailukelpoisuuteen vaikuttavat erät, EBITA | 217 | 399 | 725 | 3 709 | 4 305 |
| EBITA, oikaistu | | | | | |
| EBITA | 3 253 | 4 520 | 13 878 | 11 358 | 16 075 |
| Vertailukelpoisuuteen vaikuttavat erät, EBITA | 217 | 399 | 725 | 3 709 | 4 305 |
| EBITA, oikaistu | 3 470 | 4 919 | 14 603 | 15 066 | 20 380 |
| EBITA, oikaistu % | 7,6 % | 10,7 % | 9,2 % | 10,3 % | 10,0 % |
| EBITDA | | | | | |
| Liikevoitto (EBIT) | 2 265 | 3 745 | 11 366 | 9 382 | 13 162 |
| Poistot ja arvonalentumiset | -2 938 | -2 726 | -8 693 | -7 692 | -10 594 |
| EBITDA | 5 203 | 3 745 | 20 059 | 17 074 | 23 756 |
| EBITDA % | 11,4 % | 8,2 % | 12,7 % | 11,6 % | 11,6 % |
| Nettovelka | | | | | |
| Rahalaitoslainat | | | 71 415 | 70 889 | 71 992 |
| Rahavarat | | | 9 200 | 7 979 | 15 390 |
| Nettovelka | | | 62 215 | 62 910 | 56 602 |
| EBITDA, oikaistu (ed.12 kk) | | | | | |
| EBITDA (ed.12 kk) | | | 26 741 | 24 145 | 23 756 |
| Vertailukelpoisuuteen vaikuttavat erät, EBITDA (ed. 12 kk) | | | 1 143 | 4 087 | 4 305 |
| Operatiiviset vuokravelat (IFRS16) (ed. 12 kk) | | | -6 721 | -6 275 | -6 366 |
| EBITDA, oikaistu (ed.12 kk) | | | 21 163 | 21 957 | 21 695 |
| Nettovelka/EBITDA, oikaistu | | | | | |
| Nettovelka | | | 62 215 | 62 910 | 56 602 |
| EBITDA, oikaistu (ed.12 kk) | | | 21 163 | 21 957 | 21 695 |
| Nettovelka/EBITDA, oikaistu | | | 2,9x | 2,9x | 2,6x |
| Velkaantumisaste, % | | | | | |
| Oma pääoma yhteensä | | | 118 147 | 114 610 | 116 874 |
| Nettovelka | | | 62 215 | 62 910 | 56 602 |
| Velkaantumisaste, % | | | 52,7 % | 54,9 % | 48,4 % |

SITOWISE GROUP OYJ
LINNOITUSTIE 6 D, 02600 ESPOO
PUH. 020 747 6000
WWW.SITOWISE.COM

The Smart City Company

SITOWISE