



**Kesla Oyj:n  
puolivuosikatsaus  
1.1.-30.6.2020**

---

**#yourlifetimematch**

## KESLA OYJ:N PUOLIVUOSIKATSAUS 1.1.-30.6.2020

Konsernin ensimmäisen vuosipuoliskon liikevaihto pieneni 20 % edellisvuoden tammi-kesäkuuhun verrattuna. Yhtiön tulos ylitti annetun ohjeistuksen ja oli tappion sijasta lievästi voitollinen. Liiketoiminnan rahavirta oli vahvasti positiivinen.

Katsauksen vertailukausi on tammi-kesäkuu 2019.

### Huhti-kesäkuu 2020 lyhyesti:

- Konsernin liikevaihto ja liikevoitto heikkenivät selvästi vertailukauteen nähden
- Konsernin liikevaihto heikkeni 22,1 % vertailukaudesta 9,4 miljoonaan euroon (4-6/2019 12,0 miljoonaa euroa).
- Konsernin liikevoitto EBIT oli 115 tuhatta euroa (668 tuhatta euroa).
- Liiketoiminnan rahavirta oli 1 145 tuhatta euroa positiivinen (576 tuhatta euroa positiivinen).
- Osakekohtainen tulos EPS oli 0,02 euroa (0,21 euroa) sekä A- että B-osakkeille.

### Tammi-kesäkuu 2020 lyhyesti ja tulevaisuuden näkymät:

- Konsernin liikevaihto laski viidenneksen ja liikevoitto oli lievästi positiivinen
- Konsernin liikevaihto laski 20,1 % vertailukaudesta 19,8 miljoonaan euroon (1-6/2019 24,8 miljoonaa euroa).
- Konsernin liikevoitto EBIT oli 246 tuhatta euroa (1 622 tuhatta euroa).
- Liiketoiminnan rahavirta oli 2 556 tuhatta euroa positiivinen (1 234 tuhatta euroa positiivinen).
- Konsernin tilauskanta oli kauden lopussa 8,2 miljoonaa euroa (16,5 miljoonaa euroa).
- Osakekohtainen tulos EPS oli 0,03 euroa (0,38 euroa) sekä A- että B-osakkeille.
- Vallitsevan poikkeuksellisen haastavan näkyvyyden olosuhteissa konserni ei anna ohjeistusta loppuvuodelle.

## Keskeiset tunnusluvut

1000 euroa	1-6 2020	1-6 2019	4-6 2020	4-6 2019	1-12 2019
<b>Kasvu</b>					
Tilauskanta kauden lopussa	8 234	16 501	8 234	16 501	10 212
Saadut tilaukset	17 905	25 930	7 178	11 553	44 691
Liikevaihto	19 795	24 782	9 377	12 031	47 352
Liikevaihdon muutos, %	-20,1 %	9,7 %	-22,1 %	3,5 %	5,1 %
<b>Kannattavuus</b>					
Liikevoitto (EBIT)	246	1 622	115	668	1 603
Liikevoitto, %	1,2 %	6,5 %	1,2 %	5,5 %	3,4 %
Kauden laaja tulos	98	1 292	65	720	1 223
Tulos / osake (EPS), EUR *	0,03	0,38	0,02	0,21	0,36
Sijoitetun pääoman tuotto (ROI), %	2,1	13,2	2,0	11,2	6,7
<b>Rahoitus</b>					
Liiketoiminnan rahavirta	2 556	1 234	1 145	576	663
Bruttoinvestoinnit	517	472	221	326	1 241
<b>Taloudellinen asema (kauden lopussa)</b>					
Korollinen nettovelka	9 919	10 340	9 919	10 340	11 500
Nettovelkaantumisaste, %	80 %	80 %	80 %	80 %	89 %
Omavaraisuusaste, %	41 %	38 %	41 %	38 %	40 %
<b>Taseen loppusumma</b>	<b>30 715</b>	<b>34 350</b>	<b>30 715</b>	<b>34 350</b>	<b>32 754</b>
<b>Henkilöstö keskimäärin</b>	<b>214</b>	<b>249</b>	<b>199</b>	<b>249</b>	<b>247</b>



## Toimitusjohtaja Simo Saastamoinen:

”Kesla-konsernin ensimmäinen vuosipuolisko toteutui haastavassa toimintaympäristössä ennakoitua paremmin onnistuneiden kustannussopeutustoimien ja vahvan liiketoiminnan rahavirran vuoksi.

Keslalle keskeisten vientimaiden kysyntä heikkeni edellisvuodesta selvästi pandemian, valuuttakurssimuutosten ja metsäteollisuuden yleisen suhdannetilanteen vuoksi. Jälleenmyyjäverkostoon tehdyt muutokset näkyivät kuitenkin yksittäisinä kasvupyrahdyksinä Euroopassa. Emoyhtiön kotimaan laskutus väheni 22 %.

Konsernin tilauskanta oli 8,2 miljoonaa euroa kesäkuun lopussa. Tilauskanta pieneni vertailukauteen nähden noin 8,3 miljoonaa. Katsauskauden aikana tilauskanta pieneni 2,0 miljoonaa.

Liikevaihto pieneni kaikilla Keslan liiketoiminta-alueilla sekä edellisvuoden ensimmäiseen vuosipuoliskoon että toiseen kvartaaliin verrattuna. Saatujen tilausten kertymä kehittyi vastaavalla tavalla. Varaosamyynnin liikevaihto laski noin 10 % eli selvästi konekauppaa vähemmän. Laskutuksen keskimääräinen bruttomyyntikatetaso koheni hieman varaosamyynnin suhteellisen osuuden kasvun vuoksi.

Covid-19-pandemiaan liittyneet etätyöjärjestelyjen kuluerät räsivät emoyhtiön kannattavuutta noin 100 tuhatta euroa katsauskauden aikana. Toisaalta pandemiaan liittyvät matkustus- ja tapahtumarajoitukset leikkasivat markkinoinnin ja matkustamisen kustannuksia noin 440 tuhatta euroa edellisvuoteen nähden. Henkilöstösopeutukset toteutettiin siirtymällä valtaosin nelipäiväiseen työviikkoon toukokuusta alkaen sekä tarvittaessa myös kohdennetuilla lomautuksilla ja lyhytaikaisilla tehdasleikkauksilla. Henkilöstön suhtautuminen pandemiaan ja lomautuksiin on ollut vastuullista – **”proud member of the Kesla squad”** on tullut väkevästi esiin alkuvuoden haastavassa tilanteessa, ja tästä on erityiskiitos annettava koko joukkueellemme.

Konsernin katsauskauden liiketoiminnan nettorahavirta 2,6 miljoonaa oli selvästi edellisvuotta vahvempi eli noin kaksinkertainen. Nettovelkaantumistaso pysyi vakaana ja omavaraisuusaste kehittyi suotuisasti

## Toimintaympäristö

Ennakoidun suhdannekäänteen vuoksi yhtiö käynnisti joulukuussa 2019 yhteistoimintaneuvottelut, jotka saatiin päätökseen tammikuun alussa 2020. Tammi-helmikuun ajan liiketoiminta kehittyi odotetusti, kunnes maaliskuusta alkaen covid-19-pandemian poikkeukselliset vaikutukset alkoivat näkyä markkinoilla erilaisina laskutusta rajoittavina viiveinä ja häiriöinä, asiakkaiden päätöksenteon hidastumisena sekä operatiivisen toiminnan poikkeusjärjestelyinä.

Pandemiaan sairastuneiden määrä Pohjois-Karjalassa, jossa kaikki Keslan tehtaat sijaitsevat, pysyi koko vuosipuoliskon ajan erittäin matalana. Keslan tuotteiden korkea omavalmistus- ja kotimaisuusaste mahdollistivat yhtiön tehtaiden tuotannon ilman pitkäaikaisia seisokkeja ja toimitusongelmia. Yhtiön tuotannon seisokit järjestettiin pääasiassa kysyntätilanteeseen sopeutumiseksi osana yhtiön lomautusjärjestelyjä. Joidenkin ostokomponenttien saatavuudessa oli kuitenkin ongelmia, jotka viivästyttivät yksittäisiä toimituksia.

Keslan tuotteiden kysyntä on valtaosin riippuvainen metsäteollisuustuotteiden kysynnästä. Vuoden 2019 alussa alkanut sellun hinnan lasku pysähtyi vuodenvaihteeseen, jonka jälkeen hinnat kään-



– ”Proud member of the Kesla squad” on tullut väkevästi esiin alkuvuoden haastavassa tilanteessa, ja tästä on erityiskiitos annettava koko joukkueellemme.

sekä vertailukauteen että tilikauden alkuun nähden. Yhtiö hyödynsi pandemiaan liittyvää mahdollisuutta lykätä TyEL-maksuja. Kesäkuussa sovittiin päärahoittajien kanssa 1.7-31.12.2020 välisenä aikana erääntyvien lainalyhennysten lykkäyksistä toisen vuosipuoliskon kassatilanteen turvaamiseksi.

Keslan investoinnit kasvoivat ensimmäisellä vuosipuoliskolla suunniteltua vähemmän epävarman näkymän lykätessä investointipäätöksiä. Merkittävimmät tehdyt investoinnit liittyvät Keslan investointiohjelmaan. Ilomantsiin tehty sylintereiden pintakäsittelylinjainvestointi vastaa auto- ja teollisuusnostureiden liiketoimintasuunnitelman mukaisiin tarpeisiin kasvun, toimituskyvyn, pintakäsittelyn laadun ja kustannusten suhteen. Joensuuhun investoitiin testikeskus, joka mahdollistaa tuotteiden ja komponenttien testaamisen ja laadun kehittämisen laajasti.”

tyivät lievään nousuun, joka kuitenkin katkesi toisen kvartaalin aikana. Sellun hinnan ohella Keslalle keskeisistä kysyntäajureista rakentamiseen liittyvä aktiviteetti heikkeni Euroopassa ja vaikutti näin puunkorjuun ja -kuljetusten volyymeihin ja näin myös kassatilanteeseen. Vuoden alussa jo nousuun kääntynyt OECD:n ennakoiva suhdanneindikaattori painui kotimaassa, euroalueella ja Venäjällä poikkeuksellisen matalalle tasolle pandemian seurauksena. Näiden ajureiden mukana markkinat heikkenivät lähes kaikkialla – poikkeuksia olivat pääasiassa ne maat, joissa Keslan jälleenmyyjää oli vastikään vaihdettu tai joita on työstetty uusina markkina-avauksina viime vuosien aikana.



Keslan tuotteiden korkea omavalmistus- ja kotimaisuusaste mahdollistivat yhtiön tehtaiden tuotannon ilman pitkäaikaisia seisokkeja ja toimitusongelmia covid-19-pandemian aikana.

Vuoden 2019 toisella kvartaalilla alkanut heikko Venäjän markkinatilanne pysyi koko vuosipuoliskon ajan ennallaan. Positiivinen poikkeus oli Valko-Venäjä, joka edellisvuoteen verrattuna kääntyi kasvuun niin tilauksissa kuin liikevaihdossakin. Kotimaan markkina heikkeni selvästi edellisvuodesta puunkorjuulosuhteiden ja työmarkkinahäiriöiden myötä. Japanissa valtio siirsi merkittävän osan metsäteknologian investointituista pandemian hoitoon, mikä vaikuttaa yrittäjien investointihalukkuuteen tänä vuonna.

Matkustusrajoitukset vaikeuttivat asiakasrajapinnan työskentelyä asiakassuhteen hoidossa ja erityisesti jälkimarkkinoinnin teknisen tuen järjestelyissä. Digitaalisilla apuvälineillä asiat saatiin kuitenkin hoidettua – jopa joidenkin laiteasennusten toteutuskin etävusteisesti onnistui.

### Saadut tilaukset ja tilauskanta

Konsernin saadut tilaukset olivat tammi-kesäkuussa 17,9 miljoonaa euroa (1-6/2019 25,9 miljoonaa euroa).

Pandemiaan liittyvä markkinoiden epävarmuus näkyi erityisen selvästi huhtikuussa, jolloin yhtiön saatujen tilausten määrä jäi poikkeuksellisen matalaksi ja näin koko vuosipuoliskon heikoimmaksi kuukaudeksi. Vaikka touko-kesäkuun tilausvirta jäi edellisvuodesta, niin huhtikuuhun nähden tilausvirta kääntyi selvään kasvuun. Tilauksia ei peruttu merkittävästi katsauskauden aikana.

Konsernin tilauskanta oli kesäkuun lopun tilanteessa 8,2 miljoonaa euroa (6/2019 16,5 miljoonaa euroa ja 31.2019 10,2 miljoonaa euroa). Tilauskanta laski ensimmäisen vuosipuoliskon aikana 2,0 miljoonaa euroa.

### Liikevaihto

Kesla-konsernin liikevaihto laski yleisen suhdannetilanteen ja covid-19-pandemian seurauksena tammi-kesäkuussa 20,1 prosenttia 19,8 miljoonaan euroon (1-6/2019 24,8 miljoonaa euroa). Liikevaihtoa menetettiin sekä viennistä että kotimaan liikevaihdosta. Vientimyynti laski 19,6 % ja kotimaan myynti 22,4 %. Varaosamyynnin 10 %:n lasku oli selvästi konekauppaa pienempi.

Liikevaihto taantui metsäteknologiaan liittyvissä liiketoiminnoissa. Yhtiön strateginen tavoite vähentää autonosturiliiketoiminnan suhdanneherkkyyttä laajentamalla kierrätysnosturimarkkinaa näyttää toimivan, koska kyseinen tuoteryhmä oli koko vuosipuoliskon vahvassa kasvussa tasaten heikenneen metsäsuhdanteen vaikutusta.

### Tulos

Kesla-konsernin tulos heikkeni tuntuvasti jääden kuitenkin lievästi positiiviseksi kustannussopeutusten ansiosta. Ensimmäisen vuosipuoliskon liikevoitto oli 246 tuhatta euroa voitollinen (1-6/2019 1 622 tuhatta euroa voitollinen) ja voitto ennen veroja 151 tuhatta euroa voitollinen (1 474 tuhatta euroa voitollinen).

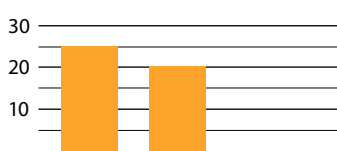
Konsernin lopputuote- ja puolivalmisteverastot pienenivät katsauskaudella lähes 1,3 miljoonaa euroa, mikä vastaa 6,4 % katsauskauden liikevaihdosta. Kun tämän lisäksi konsernin liikevaihto laski 20,1 % edellisvuodesta, jäi konsernin tuotantovolyyymi merkittävästi edellisvuoden tasosta. Tehdyt sopeustoimet lomautuksin onnistuivat tähän volyymimuutokseen nähden hyvin, mutta eivät pystyneet täysin eliminoimaan valmisteverastojen pienenemisen vaikutusta tulokseen.

Myytyjen laitteiden bruttomyyntikatetasot säilyivät edellisvuoden tasolla. Varaosaliikevaihdon osuus konsernin liikevaihdosta kasvoi nostoen laskutuksen keskimääräistä bruttomyyntikatetasoa vertailukauteen nähden. Luottotappiovaraukset kasvoivat katsauskaudella vuodenvaihteeseen nähden 130 tuhatta euroa, mutta laskivat vertailukauteen nähden 84 tuhatta euroa.

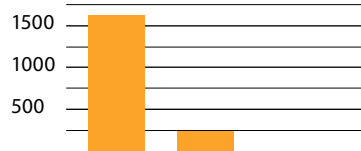


## 1-6/2019 versus 1-6/2020

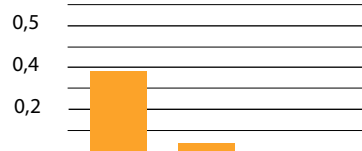
### Liikevaihto (M€)



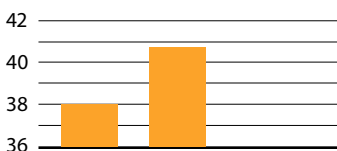
### Liikevoitto (t€)



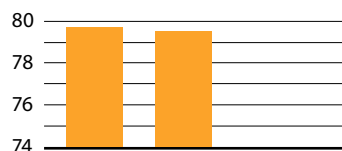
### Tulos/osake (€)



### Omavaraisuusaste (%)



### Nettovelkaantumisaste (%)



### Sijoitetun pääoman tuotto ROI (%)



Tuotekehitysaktiivoinneista tehtiin kertaluonteinen 150 tuhannen euron alaskirjaus. Pandemiaan liittyvät matkustusrajoitukset sekä messujen ja markkinointipanostusten siirtymiset pienensivät yhtiön kiinteitä kustannuksia noin 440 tuhatta euroa edellisvuoteen verrattuna. Etätyöjärjestelyt, tehostettu siivous ja hygienia lisäsivät yhtiön kustannuksia vastaavasti noin sadalla tuhannella eurolla.

Konserni ei hakenut pandemiaan liittyviä yhteiskunnan tukia.

## Investoinnit ja kehitys

Keslan investoinnit kasvoivat ensimmäisellä vuosipuoliskolla joskin ne jäivät suunniteltua vähäisemmiksi epävarmasta tilanteesta johtuen. Katsauskaudella investoitiin 517 tuhatta euroa (1-6/2019 472 tuhatta euroa). Katsauskauden päätöshetkellä keskeneräisiä investointeja oli 85 tuhatta euroa (1-6/2019 93 tuhatta euroa). Merkittävimmät investoinnit liittyvät Keslan NOSTE-investointiohjelmaan seuraavasti:

- Ilomantsiin tehty vaativien sylinterien valmistuksen pintakäsittelylinjainvestointi, jolla vastataan auto- ja teollisuusnostureiden liiketoimintasuunnitelman mukaisiin tarpeisiin kasvun, toimituskyvyn, pintakäsittelyn laadun ja kustannusten suhteen.
- Joensuun testikeskus, joka mahdollistaa tuotteiden ja komponenttien testaamisen laajasti. Uudessa testikeskuksessa keskitytään alihankintakomponenttien tarkistukseen, reklamoitujen komponenttien testaamiseen ja ongelmien juurisyiden etsintään sekä tuotteiden kunnostamiseen.

Muut kauden investoinnit olivat pieniä korvaus- ja ylläpitoinvestointeja.

Yksi Keslan investointihankkeista oli Joensuun testikeskus, jossa keskitytään alihankintakomponenttien tarkistukseen, reklamoitujen komponenttien testaamiseen ja ongelmien juurisyiden etsintään sekä tuotteiden kunnostamiseen.



Katsauskauden investoinnit olivat 517 T€. Investointien yksi painopiste olivat sylinterien valmistuslinja Ilomantsissa.

Kesla sopi maaliskuussa ELY-keskuksen kanssa NOSTE-hankkeen hankehakemuksen käsittelyn lykkäämisestä pandemiaan liittyvän ELY-keskusten ylikuormittumisen sekä markkinoiden kehittymiseen liittyvän epävarmuuden vuoksi. Hankehakemus on jätetty keväällä 2019 ja mikäli hanke myöhemmin hyväksytään, yllä mainitut hankeinvestoinnit sisältyvät hankkeen investointiavustusten piiriin.

## Tuotekehitys

Tuotekehityksen painopisteinä jatkuivat ohjausjärjestelmiin liittyvä kehittämistoiminta, tuotevalikoiman uudistaminen, valmistettavuuden





kehittäminen sekä tuotteiden dokumentoinnin parantaminen. Keslalle myönnettiin katsauskaudella yksi uusi patenti.

Kesla lanseerasi huhtikuussa täysin uudet KESLA 19RH-III ja 21RH-III -harvesterikourat, jotka edustavat markkinoiden viimeisintä teknologiaa niin rakenteen, materiaalien kuin toiminnan osalta. Uusilla malleilla Kesla vahvistaa asemaansa markkinoiden johtavana alustakoneriippumattoma hakkuupäävalmistajana. Uudet 19RH-III ja 21RH-III -mallit voidaan modulaarisen rakenteensa ansiosta optimoida helposti toimimaan hyvin erilaisissa olosuhteissa, eri puulajeilla ja erilaisissa alustakoneissa.

Kesla julkaisi toukokuussa saaneensa EU-laajuisen tyyppihyväksynnän metsäperävaunuihinsa. Kaikkiin tämän hetken KESLA-traktorin metsäperävaunuihin on saatavilla toukokuusta 2020 alkaen EU:n puiteasetuksen 167/2013 mukainen tyyppihyväksyntä. Hyväksyntä on voimassa EU-maissa ja EU:n naapurimaissa, jotka noudattavat säädöstä. Kesla on tällä hetkellä toimialan ainut valmistaja, jonka metsäperävaunut voidaan rekisteröidä tieliikenteeseen koko EU:n alueella ilman maakohtaisia erillishyväksyntöjä, mikä luonnollisesti helpottaa vientiä EU-maihin.

## Markkinointi

Kesla solmi alkuvuodesta 2016 AGCO International GmbH:n kanssa sopimuksen traktorin metsävarusteiden jakelusta. Sopimuksen teon jälkeen yhteistyö on aloitettu Suomessa, Ruotsissa, Norjassa ja Latviasa. Katsauskaudella Kesla laajensi strategian mukaisesti traktorivarusteiden jakelua Agcon verkostoon tammikuussa Belgiaan Agricotracin ja Atelies Johan Duboisin kanssa sovitulla jälleenmyyjäsopimuksilla. Kesäkuussa solmittiin vastaava sopimus Englannissa, kun brittiläinen Lister Wilder aloitti KESLA-traktorivarusteiden edustuksen Englannin eteläosassa.

Kotimaassa Kesla laajensi harvesterikourien huolto- ja myyntipalveluiden kanavaansa. Käräsämäläinen Seppätec Oy aloitti KESLA-hakkuupäiden valtuutettuna huolto- ja myyntipisteinä huhtikuun alusta alkaen. Lisäksi Konekorjaamo Riikonen Oy:n puutavara-autonostureiden jälleenmyyntialuetta laajennettiin Pohjanmaalta Lounais-Suomeen kattavaksi alueeksi.

Covid-19-pandemian vuoksi matkustamista edellyttävä markkinointi mm. messut, asiakastapahtumat ja konekiertueet peruttiin. Markkinoinnissa panostettiin digitaalisiin kanaviin.

## Tase ja rahoitus

Konsernin rahoitustilanne ja maksuvalmius säilyivät katsauskaudella hyvinä käyttöpääoman vapautumisen seurauksena. Nettovelkaantuneisuusaste säilyi 80 % tasolla ja omavaraisuusaste koheni hieman 41 prosenttiin (30.6.2019 38 %). Taseen loppusumma keveni 30,7 miljoonaan euroon (30.6.2019 34,4 miljoonaa euroa). Liiketoiminnan rahavirta oli katsauskaudella 2 556 tuhatta euroa positiivinen (1-6/2019 1 234 tuhatta euroa positiivinen). Rahalaitoslainojen määrä väheni katsauskaudella nettomääräisesti 783 tuhatta euroa. Yhtiö maksoi maaliskuussa osinkoa yhteensä 506 tuhatta euroa.

Yhtiö saattoi päätökseen vuonna 2019 tehdyn rahoitusjärjestelyn ensimmäisen vuosipuoliskon aikana. Rahoitusjärjestelyn myötä lainojen maturiteettiprofiili on tasapainossa eikä lyhytaikaisen velan



Keslan kaikki traktorin metsäperävaunut on tyyppihyväksytty EU:n puiteasetuksen 167/2013 mukaisesti. Tällä hetkellä KESLA-metsäperävaunut ovat ainoa tyyppihyväksytty traktorin metsäperävaunumerkki.

määrä ole enää korostunut. Osana covid-19-varautumista yhtiö on sopinut päärahoittajien kanssa lainan lyhennysten lykkäyksestä ajalle 1.7.-31.12.2020. Lisäksi yhtiö hyödynsi mahdollisuutta TyEL-maksujen maksuajan pidennykseen. Kesäkuun lopun tilanteessa käyttämättömiä luottolimiittejä oli 3,4 miljoonaa euroa ja likvidit varat olivat 7,8 miljoonaa euroa.

Helmikuussa maksetun lainan myötä vapautuneet 2,0 miljoonan kiinteistövakuudet kirjattiin Maanmittauslaitoksella palautuneiksi yhtiölle 10.7.2020.

## Henkilöstö

Kesäkuun lopun tilanteessa konsernin henkilöstön kokonaismäärä oli 248 henkilöä (30.6.2019 258 henkilöä), joista palveluksessa oli katsauskauden aikana keskimäärin 214 henkilöä (1-6/2019 249 henkilöä).

Kesla perusti covid-19-pandemiaan liittyen varautumistyöryhmän henkilöstöriskien minimoimiseksi. Varautumistyöryhmä seuraa viranomaisohjeistuksia, koordinoi covid-19-varautumisesta seuraneita toimenpiteitä ja sisäistä viestintää. Yhtiö toteutti henkilöstökyselyn poikkeustilan vaikutuksista työhyvinvointiin. Lähityötä tekevien hyvinvoinnin turvaamiseksi on panostettu hygienia- ja vierailijakäytänteisiin. Työskentelyn siirtyminen etätöksi ja itse etätö sujuivat hyvin. Yhtiö

kehittää etätöiden ja liikkuvan työn käytänteitään poikkeustilan aikana opitun pohjalta. Lähtyöhön palataan etätöitä tehneiden osalta elokuun alussa.

Kesla Oyj ilmoitti 9.12.2019 käynnistävänsä koko henkilöstöään koskevat yhteistoimintalain mukaiset neuvottelut henkilöstömäärän sopeuttamiseksi ja työvoiman käytön vähentämiseksi alkuvuoden 2020 kysyntää vastaavaksi. Neuvottelujen arvioitiin johtavan enimmillään yhdeksän (9) henkilön vähentämiseen ja enintään 90 päivän lomautuksiin, jotka toteutetaan 30.6.2020 mennessä. Neuvottelut saatiin päätökseen 8.1.2020. Henkilöstömäärän sopeuttaminen yhdeksän (9) henkilön vähentämisen osalta kyettiin toteuttamaan ilman henkilöstön irtisanomisia. Työvoiman käytön vähentäminen toteutettiin neuvotteluissa sovittujen lomautusmenettelyjen mukaisesti. Lomautuksia pidettiin keskimäärin noin 16 työpäivää henkilöä kohden. Henkilöstö siirtyi neljäpäiväiseen työviikkoon toukokuusta alkaen. Lisäksi tuotannossa pidettiin tehostetusti työajanlyhennysvapaita.

Yhtiö sopi 3.6.2020 henkilöstönsä kanssa ensimmäisen vuosipuoliskon mukaisen enintään 90 päivän lomautusmenettelyn jatkamisesta kuluvan vuoden loppuun saakka.

## Vastuullisuus

Kesla julkaisi yhtiön toiminnasta vuodelta 2019 vastuullisuusraportin 13.2.2020. Vastuullisuusraportit löytyvät yhtiön internet-sivuilta kohdasta sijoittajat / vastuullisuus / vastuullisuusraportti.

Työntekijöiden määrä keskimäärin 1-6/2020 oli 214 vrt. 249 henkilöä 1-6/2019. Yritys on sopinut lomautusmenettelyn jatkumisesta vuoden 2020 loppuun.



Yhtiön vastuullisuuteen liittyvän toiminnan erityisenä painopisteenä oli pandemiaan liittyvät turvallisuusjärjestelyt, joita toteutettiin erillisen varautumistyöryhmän johdolla.

Työtaturmissa tapahtui katsauskaudella kasvua 12 tapaturmaan vertailukauden 9 tapaturmasta. Turvallisuushavaintoja katsauskaudella tehtiin 359 kappaletta. Yhtiön eettiseen kanavaan ei tullut katsauskaudella ilmoituksia yhtiön arvojen vastaisesta toiminnasta.

Kesla päätti kesäkuussa täydentää henkilöstön hallintoedustusta edustajien osallistumisella liiketoimintakohtaisiin kvartaalikatseleihin, joissa tarkastellaan ja linjataan liiketoiminnan strategiaan, suorituskykyyn ja tuloksiin liittyviä asioita. Kaksi edustajaa on valittu vaalilla luottamusmiesten keskuudesta. Hallintoedustuslain mukaista henkilöstön oikeutta osallistua yrityksen hallintoon toteutetaan jatkossakin myös neljännesvuosittaisilla YT-kokouksilla ja kerran vuodessa tapahtuvilla luottamusmiesten ja Kesla Oyj:n hallituksen välisillä tapaamisilla.

Kesla ilmoitti 11.11.2019 pörsstitiedotteella 2124L nostureiden pilareiden käyttöä osoittautuneen merkittävästi suunniteltu lyhemmäksi, mikä olisi voinut johtaa yllättävään nosturin pilarin katkeamiseen, nosturin kaatumiseen ja henkilövahinkoon. Katkeamiseen johtava vaurio syntyy hitaasti noin 5 vuoden aikana eikä vaurion etenemistä voinut silmämääräisin tarkastuksin havaita. Vastuullisuus-arvonsa mukaisesti Kesla päätti vaihtaa kaikkien vuodesta 2013 alkaen toimitettujen 2124L nostureiden pilarit uuteen vahvistettuun konstruktion. 2124L nostureiden pilareiden vaihtoprojekti saatiin päätökseen katsauskaudella onnistuneesti.

Suomalaisen Työn Liitto tuo vastuullisuutta esiin laajasti yhdessä Avainlippu-merkkiä kantavien yritysten kanssa, joihin myös Kesla kuuluu. Tavoitteena on kertoa Suomessa tehtävän työn yhteiskuntavastuullisuudesta, mikä on jäänyt vastuullisuuskeskustelussa taka-alalle. Kesla Oyj oli katsauskaudella mukana yhteistyössä tuomassa vastuullisuusteikkoja esiin eri some-kanavissa teemalla "Suomalainen selviää aina".

Keslan hallitus päätti kesäkuun kokouksessaan edetä aurinkovoimalahankkeessa Joensuun tehtaalle. Aurinkovoimala tulee vähentämään Joensuun tehtaalla hiilijalanjälkeä noin 15 tonnia vuodessa. Järjestelmän laajentamista yhtiön muille tehtaalle tarkastellaan voimalan käyttökokemuksiin peilaten ensi vuoden aikana.

## Riskit ja epävarmuustekijät

Kuvaus konsernin riskeistä ja niihin varautumisesta löytyy vuoden 2019 vuosikertomuksesta sivulta 9. Katsauskauden päättyessä konsernin kannalta keskeisimmät riskit ja epävarmuustekijät ovat seuraavat:

- Covid-19-pandemian pitkittyminen voi vaikuttaa asiakkaiden investointihalukkuuteen, jälleenmyyjien toimintakykyyn ja alustakoneiden saatavuuteen (mm. kuorma-autot, kaivinkoneet, metsäkoneet ja traktorit). Nämä tekijät voivat heikentää Keslan tuotteiden kysyntää. Pandemia voi vaikuttaa myös toimitusketjun kykyyn toimittaa tuotteita halutuissa määrin tai aikatauluissa sekä Pohjois-Karjalaan levitessään se voi vaikuttaa myös Keslan tehtaisiin ja organisaation toimintakykyyn. Asiakkaiden, toimittajien ja Keslan rahoituksen saatavuuteen liittyvät riskit voivat kasvaa ja vaikuttaa näin liiketoiminnan sujuvuuteen ja luottotappioriskeihin eri osapuolten välillä.
- Venäjän valtion voimistuva valmistuksen lokalisointipolitiikka voi rajoittaa kysyntää Keslalle tärkeällä Venäjän markkinalla. Loka-

lisointipolitiikka tähtää eri koneiden ja laitteiden valmistuksen siirtämiseen Venäjän rajojen sisälle. Tämä voi johtaa tullien ja muiden vastaavien maksujen määräämiseen tuontituotteille, mikä voi vaikuttaa Keslan tuotteiden hintakilpailukykyyn suhteessa paikallisesti valmistettuihin tuotteisiin.

- Elokuussa järjestettävä Valko-Venäjän presidentinvaali voi johtaa poliittisiin levottomuuksiin kasvuun kääntyneellä Valko-Venäjän markkinalla, millä voi olla vaikutus Keslan tuotteiden kysyntään.
- Vaikka Keslan tuotteet laskutetaan euroina eikä valuuttakurssi-muutokset välittömästi vaikuta yhtiön kassavirtoihin, voi euron vahvistuminen dollariin, ruplaan ja kruunuihin nähden vaikuttaa kysyntään negatiivisesti.

### Lähiajan näkymät

Keslan tilauskanta oli katsauskauden lopussa vertailukautta matallammalla tasolla ollen 8,2 miljoonaa euroa (30.6.2019 16,5 miljoonaa euroa). Heinäkuussa tilauskanta on kääntynyt kasvuun ja saadut tilaukset ovat edellisvuotta suuremmat. Touko-heinäkuun aikana saatujen tilausten määrä on lähes edellisvuoden tasoa. Lisäksi yhtiö odottaa eräiden uusien markkinoiden avauksista tuloksia vähintään saatuina tilauksina toiselle vuosipuoliskolle.

Covid-19-pandemian etenemiseen liittyy merkittäviä epävarmuuksia, jotka voivat vaikuttaa voimakkaasti liiketoiminnan kehittymiseen. Tämän lisäksi hienoisen sellun hinnan nousun kääntyminen laskevaksi ja rakentamisaktiiviteetin hiipuminen keskeisillä markkinoilla jarruttavat positiivista kehitystä, vaikka OECD:n ennakoiva suhdanneindikaattori on näillä markkinoilla jo lähes palautunut pandemiaa edeltävälle tasolle.

Vallitsevan poikkeuksellisen haastavan näkyvyyden olosuhteissa konserni ei anna ohjeistusta loppuvuodelle.

### Yhtiökokouksen päätökset

Kesla Oyj:n varsinainen yhtiökokous 5.3.2020 vahvisti hallituksen esittämän tilinpäätöksen vuodelta 2019 sekä myönsi vastuuvapauden yhtiön hallituksen jäsenille ja toimitusjohtajalle.

Yhtiökokous päätti hallituksen ehdotuksen mukaisesti, että vahvistetun taseen perusteella osinkoa tilikaudelta 1.1.-31.12.2019 jaetaan 0,15 euroa per A- ja B-lajin osake.

Yhtiökokous päätti hallituksen jäsenmääräksi viisi henkilöä. Jäseniksi valittiin edeltävän vuoden hallituksen jäsenet uudelleen: Veli-Matti Kärkkäinen, Jouni Paajanen, Ritva Toivonen ja Ari Virtanen. Lisäksi uutena jäsenenä valittiin Vesa Tuomi.

Yhtiökokous valitsi tilintarkastajaksi Tilintarkastusyhteisö Ernst & Young Oyj:n, päävastuullisena tilintarkastajana KHT Juha Hilmola.

Yhtiökokous myönsi hallitukselle valtuuden hankkia ja luovuttaa omia osakkeita voimassa olevan osakeyhtiölain säännösten mukaisesti. Valtuutus on voimassa seuraavan varsinaisen yhtiökokouksen päättämiseen saakka kuitenkin enintään 30.6.2021 asti.

Yhtiökokous päätti hyväksyä ehdotuksen jatkaa osakkeenomistajista tai osakkeenomistajien edustajista koostuvan nimitystoimikunnan toimintaa. Nimitystoimikuntaan päätettiin valita kaksi äänimäärältään suurinta osakkeenomistajaa tai näiden edustajaa. Lisäksi päätettiin, että valituille nimitystoimikunnan jäsenille myönnetään oikeus vali-

ta yksi yhtiön osakkeenomistaja tai hänen edustajansa toimikunnan kolmanneksi jäseneksi.

### Hallituksen järjestäytyminen

Hallitus valitsi yhtiökokouksen jälkeen pitämässään järjestäytymiskokouksessa puheenjohtajakseen Veli-Matti Kärkkäisen ja varapuheenjohtajakseen Ritva Toivosen.

### Hyvä hallinnointitapa

Kesla Oyj noudattaa Arvopaperimarkkinayhdistys ry:n laatimaa Suomen listayhtiöiden hallinnointikoodi 2020:aa (Corporate Governance). Kesla Oyj:n hallinnointikoodi löytyy Keslan internetsivuilta osoitteessa [www.kesla.fi](http://www.kesla.fi) kohdasta Sijoittajat - Hallinnointi. Lisätietoja Keslan hallinnointitavasta löytyy Keslan kotisivuilta sekä Keslan vuosikertomuksesta, joka on julkaistu pdf-muodossa Keslan kotisivuilla osoitteessa [www.kesla.com](http://www.kesla.com). Vuosikertomuksen voi tilata myös puhelimitse numerosta 0207 862 841.

Kesla Oyj:n hallitus on järjestäytymiskokouksessaan 5.3.2020 päättänyt perustaa erillisen tarkastusvaliokunnan sekä palkitsemisvaliokunnan. Tarkastusvaliokunnan puheenjohtajana toimii Ritva Toivonen ja toisena jäsenenä Ari Virtanen. Palkitsemisvaliokunnan puheenjohtajana toimii Jouni Paajanen sekä toisena jäsenenä Vesa Tuomi. Tarkastusvaliokunta perehtyy yhtiön talouteen ja kontrollijärjestelmiin sekä huolehtii yhteydenpidosta tilintarkastajien ja sisäisen tarkastuksen kanssa. Palkitsemisvaliokunta keskittyy yhtiön toimitusjohtajan ja muun johtoryhmän palkitsemisjärjestelmien sekä yhtiön noudattamien palkitsemisen periaatteiden kehittämiseen.

Valiokuntien tehtävät noudattavat Hallinnointikoodi 2020:n suosituksia.

### Hallussa olevat omat osakkeet

Katsauskauden lopussa yhtiön hallussa oli omia osakkeita 12 247 kpl, joiden osuus kaikkien osakkeiden määrästä on 0,36 % ja 0,06 % äänimäärästä.



## TAULUKKO-OSA

KONSERNIN TULOSLASKELMA 1000 €	1.1.-30.6.2020	1.1.-30.6.2019	1.4.-30.6.2020	1.4.-30.6.2019	1.1.-31.12.2019
Liikevaihto	19 795	24 782	9 377	12 031	47 352
Valmiiden ja keskeneräisten tuotteiden varastojen muutos	-1 263	1 839	-623	1 268	1 447
Liiketoiminnan muut tuotot	6	11	-4	2	6
Aineiden ja tarvikkeiden käyttö	-9 947	-14 487	-4 413	-7 082	-26 787
Työsuhde-etuuksista aiheutuvat kulut	-5 697	-6 644	-2 792	-3 515	-12 451
Poistot	-567	-629	-249	-317	-1 255
Liiketoiminnan muut kulut	-2 080	-3 248	-1 181	-1 716	-6 709
Liikevoitto	246	1 622	115	668	1 603
Rahoituskulut (netto)	-94	-147	-40	-68	-257
Voitto ennen veroja	151	1 474	74	599	1 347
Tuloverot	-53	-183	-9	121	-123
Tilikauden voitto	98	1 029	65	476	950
Tilikauden voitto, jatkuvat toiminnot	98	1 292	65	720	1 223
Tilikauden voitto, lopetetut toiminnot	-	-263	-	-245	-273
<b>Jakautuminen:</b>					
Emoyhtiön omistajille	98	1 029	65	476	950
Emoyhtiön omistajille kuuluvasta voitosta laskettu laimentamaton/laimennettu osakekohtainen tulos, euro sekä A- että B-osakkeille	0,03	0,30	0,02	0,14	0,28
Emoyhtiön omistajille kuuluvasta voitosta laskettu laimentamaton/laimennettu osakekohtainen tulos, euro sekä A- että B-osakkeille, jatkuvat toiminnot	0,03	0,38	0,02	0,21	0,36
Emoyhtiön omistajille kuuluvasta voitosta laskettu laimentamaton/laimennettu osakekohtainen tulos, euro sekä A- että B-osakkeille, lopetetut toiminnot	-	-0,08	-	-0,07	-0,08



**”Viidenneksen liikevaihdon menetystä hallittiin sopeutustoimilla ja käyttöpääoman vapauttamisella.”**

KONSERNIN TASE 1000 €	30.6.2020	30.6.2019	31.12.2019
<b>VARAT</b>			
<b>Pitkäaikaiset varat:</b>			
Aineelliset käyttöomaisuushyödykkeet	7 408	7 461	7 475
Muut aineettomat hyödykkeet	1 070	1 318	1 328
Muut varat	17	17	17
Saamiset	8	47	8
Laskennalliset verosaamiset	127	104	168
<b>Lyhytaikaiset varat:</b>			
Vaihto-omaisuus	14 264	17 134	16 310
Myyntisaamiset ja muut saamiset	6 551	6 819	6 950
Tilikauden verotettavaan tuloon perustuvat verosaamiset	-	9	-
Rahavarat	1 269	1 323	467
Varat, lopetetut toiminnot	-	118	32
<b>VARAT YHTEENSÄ</b>	<b>30 715</b>	<b>34 350</b>	<b>32 754</b>
<b>OMA PÄÄOMA JA VELAT</b>			
Emoyhtiön omistajille kuuluva oma pääoma			
Osakepääoma	1 917	1 917	1 917
Ylikurssirahasto	6	6	6
Sijoitetun vapaan oman pääoman rahasto	24	229	229
Kertyneet voittovarot	10 534	10 816	10 737
Emoyhtiön omistajille kuuluva oma pääoma yhteensä	12 481	12 968	12 889
<b>Oma pääoma yhteensä</b>	<b>12 481</b>	<b>12 968</b>	<b>12 889</b>
<b>Pitkäaikaiset velat:</b>			
Laskennallinen verovelka	675	752	740
Varaukset	407	403	746
Rahoitusvelat	9 751	8 834	8 805
<b>Lyhytaikaiset velat:</b>			
Ostovelat ja muut velat	5 951	8 512	6 393
Rahoitusvelat	1 450	2 840	3 179
Velat, lopetetut toiminnot	-	42	3
<b>VELAT YHTEENSÄ</b>	<b>18 234</b>	<b>21 383</b>	<b>19 865</b>
<b>OMA PÄÄOMA JA VELAT YHTEENSÄ</b>	<b>30 715</b>	<b>34 350</b>	<b>32 754</b>

## LASKELMA KONSERNIN OMAN PÄÄOMAN MUUTOKSESTA (1000 EUR)

Emoyrityksen omistajille kuuluva oma pääoma:

1000€	Osake- pääoma	Ylikurssi- rahasto	Kertyneet voittovarot	SVOP	Oma pääoma yhteensä
Oma pääoma 1.1.2020	1 917	6	10 737	229	12 889
Osingonjako, voittovarot			-506		-506
Osingonjako, SVOP			205	-205	-
Tilikauden laaja tulos			98		98
Oma pääoma 30.6.2020	1 917	6	10 534	24	12 481

1000€	Osake- pääoma	Ylikurssi- rahasto	Kertyneet voittovarot	SVOP	Oma pääoma yhteensä
Oma pääoma 1.1.2019	1 917	6	10 292	229	12 444
Osingonjako			-506		-506
Tilikauden laaja tulos			1 029		1 029
Oma pääoma 30.6.2019	1 917	6	10 816	229	12 968

1000€	Osake- pääoma	Ylikurssi- rahasto	Kertyneet voittovarot	SVOP	Oma pääoma yhteensä
Oma pääoma 1.1.2019	1 917	6	10 292	229	12 444
Osingonjako			-506		-506
Tilikauden laaja tulos			950		950
Oma pääoma 31.12.2019	1 917	6	10 737	229	12 889

**"Tytäryhtiön 205 tuhannen euron SVOP-osingonjako vahvisti emoyhtiön voitonjakokelpoisia varoja.**

**Yhtiö jakoi osakkeenomistajille 506 tuhatta euroa osinkoja. Osinkojen määrä pysyi ennallaan edellisvuoteen nähden"**





KONSERNIN RAHAVIRTALASKELMA 1000 €	1.1.–30.6.2020	1.1.–30.6.2019	1.1.–31.12.2019
<b>Liiketoiminnan rahavirrat:</b>			
Tilikauden voitto	98	1 029	950
Oikaisut laajaan tulokseen	641	861	2 918
Rahavirta ennen käyttö pääoman muutosta	739	1 890	3 868
Käyttöpääoman muutokset:			
Myynti- ja muiden saamisten muutos	246	-493	-603
Vaihto-omaisuuden muutos	2 141	-1 280	-1 359
Osto- ja muiden velkojen muutos	-463	1 359	-798
Liiketoiminnan rahavirta ennen rahoituseriä ja veroja	2 663	1 477	1 108
Maksetut korot	-113	-163	-241
Saadut korot	9	11	14
Maksetut verot	-4	-62	-131
<b>Liiketoiminnan rahavirta</b>	<b>2 556</b>	<b>1 263*</b>	<b>749*</b>
<b>Investointien rahavirrat:</b>			
Investoinnit aineellisiin hyödykkeisiin	-334	-321	-870
Investoinnit aineettomiin hyödykkeisiin	-129	-252	-351
Lainasaamisten takaisinmaksut	5	4	9
Aineellisten käyttöomaisuushyödykkeiden myynnit	-	9	11
Saadut korot investoinneista	-	1	1
<b>Investointien rahavirta</b>	<b>-458</b>	<b>-558*</b>	<b>-1 200*</b>
<b>Rahoituksen rahavirrat:</b>			
Lainojen nostot	1 782	9 980	10 375
Lainojen takaisinmaksut	-2 534	-9 537	-9 593
Vuokrasopimusvelkojen maksut	-37	-39	-77
Maksetut osingot	-506	-506	-506
<b>Rahoituksen rahavirta</b>	<b>-1 295</b>	<b>-101*</b>	<b>199*</b>
<b>Rahavarojen muutos</b>	<b>803</b>	<b>604</b>	<b>-252</b>
<b>Rahavarat tilikauden alussa</b>	<b>467</b>	<b>719</b>	<b>719</b>
<b>Rahavarat tilikauden lopussa</b>	<b>1 269</b>	<b>1 323</b>	<b>467</b>

\* Vertailutietä sisältää lopetettujen toiminnan osuutta 30.6.2019 liiketoiminnan rahavirrassa 29 tuhatta euroa, investointien rahavirrassa 9 tuhatta ja rahoituksen rahavirrassa -142 tuhatta ja 31.12.2019 liiketoiminnan rahavirrassa 86 tuhatta euroa, investointien rahavirrassa 9 tuhatta ja rahoituksen rahavirrassa 251 tuhatta euroa.

## VELAT JA NIIDEN VAKUUDEKSI ANNETUT KIINNITYKSET (1000 EUR)

Omasta puolesta annetut vakuudet	30.6.2020	30.6.2019	31.12.2019
Rahalaitoslainat	11 201	11 684	11 983
Annetut kiinteistökiinnitykset	5 679	5 679	5 679
Annetut yritysikiinnitykset	7 072	7 072	7 072
Vakuudeksi annetut kiinnitykset yhteensä	12 751	12 751	12 751

Rahalaitoslainoihin sisältyi katsauskauden päättyessä 770 tuhatta euroa rahoituskohdevakuudellisia osamaksuvelkoja (30.6.2019 726 tuhatta euroa, 31.12.2019 865 tuhatta euroa).

## RAHOITUSVAROJEN JA -VELKOJEN KÄYVÄT ARVOT

Rahoitusvarojen ja -velkojen kirjanpitoarvot eivät poikkea käyvästä arvosta.

## LÄHIPIIRITOIMET

Kesla-konsernilla ei ollut katsauskaudella merkittäviä ostoja tai myyntejä hallituksen jäsenten lähipiiriin kuuluilta yhtiöltä. Lähipiiriliiketoimet ovat markkinaehtoisia.

## KONSERNIN KVARTAALILIKEVAIHDOT JA -VOITOT ENNEN VEROJA (1000 EUR)

	Liikevaihto		Voitto ennen veroja	
	2020	2019	2020	2019
Tammi-Maaliskuu	10 418	12 751	77	875
Huhti-Kesäkuu	9 377	12 031	74	601
Heinä-Syyskuu	-	9 989	-	655
Loka-joulukuu	-	12 581	-	-785
Yhteensä	19 795	47 352	151	1 347

## LAADINTAPERIAATTEET

Puolivuosisikatsaus on laadittu noudattaen IAS 34 standardin mukaisia vaatimuksia.

Puolivuosisikatsauksen laatimisessa on sovellettu samoja laatimisperiaatteita ja laskentamenetelmiä kuin tilinpäätöksessä vuodelta 2019.

Puolivuosisikatsauksen luvut ovat tilintarkastamattomia.

Joensuu 4.8.2020

KESLA OYJ

Hallitus

LISÄTIETOJA:

Toimitusjohtaja Simo Saastamoinen, 040 – 560 9310  
Puhelimitse tavoitettavissa 4.8.2020 klo 10-12

JAKELU:

NASDAQ Helsinki  
Keskeiset tiedotusvälineet  
www.kesla.com

Kesla on metsäteknologian ja materiaalikäsitteilyn kehittämiseen, markkinointiin ja valmistukseen erikoistunut konepajakonserni, joka tuottaa asiakkaan alustaan integroituvia, parasta käyttökokemusta tuottavia ja asiakkaan liiketoimintaa edistäviä laadukkaita materiaalinkäsittelyratkaisuja. Keslan liiketoiminta on keskittynyt kolmeen liiketoiminta-alueeseen, jotka ovat traktorivarusteet, puunkorjuulaitteet sekä auto- ja teollisuusnosturit. Konsernin liikevaihto oli vuonna 2019 47 miljoonaa euroa. Konsernin viennin osuus liikevaihdosta oli 68 %. Vuonna 1960 perustetulla Keslalla on tuotantolaitokset Joensuussa, Kesälähdellä ja Ilomantsissa sekä myyntiyhtiö Appenweierissa, Saksassa. Keslan palveluksessa on noin 250 henkeä. Keslan A-osakkeet noteerataan Nasdaq Helsinki Oy:ssä. Vuosi 2020 on Keslan 60-vuotisjuhlavuosi. **#yourlifetimematch.**

