

1999

Vuosikertomus



1999

Tietoja osakkeenomistajille



© 2000 SysOpen Oyj

Yhtiökokous

SysOpen Oyj:n varsinainen yhtiökokous pidetään torstaina 30.3.2000 klo 17.00 Helsingissä SysOpenin toimitilojen yhteydessä, Pasilankatu 4 B. Sisäänpääsy kokoussaliin ja äänestyslippujen jako alkavat klo 16.30.

Oikeus osallistua yhtiökokoukseen on osakkeenomistajalla, joka on viimeistään 25.3.2000 merkitty osakkeenomistajaksi Suomen Arvopaperikeskus Oy:n pitämään yhtiön osakasluetteloon.

Osakkeenomistajan, joka haluaa osallistua yhtiökokoukseen, on ilmoittauduttava yhtiölle etukäteen 27.3.2000 klo 16.00 mennessä. Ilmoittautumisen on oltava perillä ennen ilmoittautumisajan päättymistä. Mahdolliset valtakirjat pyydetään toimittamaan ilmoittautumisen yhteydessä. Ilmoittautua voi seuraavasti:

SysOpen Oyj, Tiina Purho
Pasilankatu 4 B, 00240 Helsinki
puh. 0424 2020 668, fax 0424 2020 700
invest@sysopen.fi

Osingonmaksu

SysOpenin hallitus ehdottaa yhtiökokoukselle, että tilikaudelta 1999 maksetaan osinkoa 0,65 markkaa osakkeelta. Mikäli hallituksen esitys hyväksytään, osinko maksetaan täsmäytyspäivänä 4.4.2000 Suomen Arvopaperikeskus Oy:n pitämään osakasluetteloon merkityille osakkeenomistajille. Osingon maksupäivä on 11.4.2000.

Taloudelliset tiedotteet vuonna 2000

Osavuositarkastukset julkaistaan:
tammi-maaliskuulta 23.5.2000
tammi-kesäkuulta 17.8.2000
tammi-syyskuulta 14.11.2000

Vuosikertomus, osavuositarkastukset ja pörssitiedotteet ovat saatavilla myös yhtiön Internet-sivuilla osoitteessa <http://www.sysopen.fi>.

Sijoittajien yhteyshenkilöt

Vuosikertomusten ja muiden julkaisujen tilaus:
Viestintäjohtaja Pirkko Valtonen
Pasilankatu 4 B, 00240 Helsinki
puh. 0424 2020 388
pirkko.valtonen@sysopen.fi

Sijoittajasuhteet:
Toimitusjohtaja Jorma Kylätie
Pasilankatu 4 B, 00240 Helsinki
puh. 0424 20201
jorma.kylatie@sysopen.fi

Osoitteenmuutokset

Osakkeenomistajan osoitteen muuttuessa pyydämme ilmoittamaan uuden osoitteen sille arvo-osuusrekisterin pitäjälle, jossa osakkaan arvo-osuustili on.

1999

Sisältö

<i>Tietoja osakkeenomistajille</i>	
<i>SysOpen lybyesti</i>	2
<i>Toimintaympäristö</i>	5
<i>Toimitusjohtajan katsaus</i>	6
<i>Kasvustrategia</i>	8
<i>Yritysosot</i>	9
<i>Asiantuntijapalvelut</i>	11
<i>Asiakasratkaisut</i>	12
<i>Konsultointipalvelut</i>	13
<i>Valmisobjelmistoratkaisut</i>	13
<i>Hallinto</i>	14
<i>Henkilöstö</i>	16
<i>Tulevaisuuden näkymät</i>	18
<i>Tilinpäätös</i>	
<i>Hallituksen toimintakertomus</i>	20
<i>Taloudellista kehitystä kuvaavat tunnusluvut</i>	24
<i>Tunnuslukujen laskentakaavat</i>	25
<i>Osakkeet ja osakkeenomistajat</i>	26
<i>Konsernituloslaskelma</i>	28
<i>Konsernitase</i>	29
<i>Konsernin rahoituslaskelma</i>	30
<i>Emoyhtiön tuloslaskelma</i>	31
<i>Emoyhtiön tase</i>	32
<i>Emoyhtiön rahoituslaskelma</i>	33
<i>Konsernitilinpäätöksen liitetiedot</i>	34
<i>Tilintarkastuskertomus</i>	41
<i>Yhteystiedot</i>	

1999

SysOpen lyhyesti



Integrointi

Keskeinen tietotekniikan palvelumuoto, jossa yhdistetään useita eri tietojärjestelmiä toisiinsa. Integroinnin tuloksena syntyy yhteistoiminnallinen järjestelmäkokonaisuus.

Olioteknologia

Olioteknologia on tapa toteuttaa tietojärjestelmiä käyttäen olioita sovellusten peruselementteinä. Oliot kytkevät tiedon ja siihen liittyvät käsittelysäännöt yhteen jakamattomaksi kokonaisuudeksi. Sovellukset kootaan olioista, jotka lähekkään viestivät.

Olioteknologia soveltuu erityisesti järjestelmiin, joiden täytyy pystyä muuttumaan nopeasti liiketoiminnan muuttuessa.

Komponenttitekniikka

Komponenttitekniikan tarkoituksena on tuottaa sovelluksen osia, komponentteja, joita voidaan käyttää uudelleen ja yhdistellä sovelluksiksi. Komponentit toteutetaan usein olioteknologialla.

CRM

CRM on lyhenne sanoista

Customer Relationship Management.

CRM on asiakassubteen ballintaa tietotekniikan avulla muun muassa tallentamalla asiakkaan käyttäytymiseen liittyviä tietoja ja hyödyntämällä niitä systemaattisesti asiakaskohtaisten palveluiden luomiseksi.

EDOM

EDOM on lyhenne sanoista Enterprise Document and Output Management.

EDOM tarkoittaa suurten organisaatioiden dokumenttien ja tulostuksen eli tietovirtojen hallinnan tietotekniikkaratkaisuja.

SysOpen – sähköisen liiketoiminnan IT-asiiantuntija

SysOpen on yksi Suomen johtavista tietotekniikan palveluyrityksistä. Yhtiö keskittyy suurten ja keskisuurten yritysten sekä julkisyhteisöjen liiketoiminnan kannalta kriittisten tietojärjestelmien kehittämiseen, integrointiin ja ylläpitoon erityisesti sähköisen liiketoiminnan alueella.

Yhtiön palveluita ovat asiakasratkaisut, konsultointipalvelut ja valmisohjelmistoratkaisut.

SysOpenin asiakkaat ovat tyypillisesti suuria organisaatioita erityisesti telekommunikaation ja logistiikan alalta. Muita tärkeitä asiakastoimialoja ovat finanssisektori sekä palvelut ja teollisuus.

Kolme palvelumuotoa

Asiakasratkaisut

Asiakasratkaisut ovat yritysten tarpeiden mukaan räätälöityjä tietojärjestelmä-hankkeita joko SysOpenin tai asiakkaan projektivastuulla. Hankkeet ovat tyypillisesti systeemyö- ja integrointitoimeksiantoja, joissa SysOpen keskittyy tekniseen toteutustyöhön ja ohjelmistojen kehittämiseen. Toteutusten perustana on usein olio- ja komponenttitekniikka. Asiakasratkaisut on SysOpenin liiketoiminta-alueista suurin.

Asiakasratkaisussa SysOpenin tavoitteena on olla kotimaassa yksi neljästä johtavasta toimittajasta räätälöidyssä järjestelmäratkaisussa sekä niiden integroinnissa verkkoympäristöihin (Internet, intranet ja extranet) ja mobiilitieteologiaan (WAP).

Konsultointipalvelut

Konsultointipalvelut liittyvät tietotekniikan ja sen hyväksikäytön kehittämiseen asiakasyrityksissä. Konsultoinnissa SysOpenin erikoisosaamista ovat logistiikka, olio- ja komponenttitekniikka, asiakkuuden hallinta (CRM), tietovirtojen hallinta (EDOM) ja riskienhallinta. Konsultointipalvelut edeltävät tyypillisesti varsinaisia tietojärjestelmien toteutusprojekteja. Tehtävät ovat esimerkiksi tarvekartoituksia, esitutkimuksia, arkkitehtuuri- ja teknologiavalintoja sekä riskianalyysejä.

Konsultointipalveluissa SysOpenin tavoitteena on olla kotimaassa yksi johtavista riippumattomista tietotekniikka- ja riskienhallintakonsultoinnin toimittajista.

Valmisohjelmistoratkaisut

Valmisohjelmistoratkaisuissa SysOpenilla on kaksi vahvaa erityisosaamisaluetta. Yhtiö edustaa useita kansainvälisesti tunnettuja ohjelmistoja asiakkuuden hallinnan (CRM) ja tietovirtojen hallinnan alueilla (EDOM). Ohjelmistojen asennus, integrointi muihin järjestelmiin, koulutus ja tuki kuuluvat tarvittaessa valmisohjelmistojen toimituksiin.

Valmisohjelmistoissa SysOpenin tavoitteena on olla kotimaassa valitsemillaan alueilla yksi kolmesta tärkeimmästä ratkaisutoimittajasta.

Strategiset panostusalueet

Kasvu

SysOpenin tavoitteena on kasvaa kannattavasti. Kasvu tapahtuu sekä orgaanisesti että yritysostoin. Ostokohteiden on tuettava strategiaa tuoden lisää avainalojen osaamista, uusia markkinoita, ammattitaitoista henkilöstöä ja johtoa sekä kannattavuutta. Kannattavuuden mittareina toimivat erityisesti liikevoitto ja osakekohtainen tulos.

Kansainvälistyminen

SysOpen aikoo laajentaa toimintaansa merkittävästi myös kansainvälisesti. Laajentuminen toteutetaan erityisesti yritysostoin. Ulkomaisia tytäryhtiöitä kehitetään kotimaisen toimintakonseptin mukaisesti paikalliset olosuhteet huomioiden ja Suomessa kehitettyjä teknologioita sekä komponentteja hyödyntäen.

Henkilöstö

SysOpenin keskeinen voimavara on ammattitaitoinen ja motivoitunut henkilöstö. Yksilön markkina-arvon kasvattamiseen panostetaan muun muassa koulutuksella, jota varten on oma OpenCollege. Lisäksi panostuksia tehdään henkilöstön työtyytyväisyyteen ja kannustinjärjestelmiin.

Teknologia

Olio- ja komponenttitekniologia on SysOpenin erityinen vahvuusalue. Teknologiaosaamista vahvistetaan jatkuvasti omalla kehitystyöllä, teknologiakehityksen aktiivisella seuraamisella, kouluttautumalla, yhteistyökumppanuuksin sekä tarvittaessa yritysostoin.

Laatujärjestelmä ja menetelmät

SysOpen parantaa jatkuvasti toimitusprosessiaan kehittämällä laatujärjestelmäänsä. Yhtiön on tarkoitus laajentaa järjestelmää panostamalla systeemi-työmenetelmien ja software engineering -prosessien jatkokehittämiseen.

Markkinointi ja asiakaspalvelu

Asiakastytyväisyyden parantamiseksi SysOpen kehittää markkinointi- ja palveluorganisaatioitaan. Panostuksilla halutaan lisätä erityisesti SysOpenin tunnettuutta IT-palveluyrityksenä.

Tärkeimmät tunnusluvut

		Yritysostot mukaan lukien			
		1999	1999	1998	1997
Liikevaihto	milj. mk	91,0	64,4	47,1	35,7
	milj. euro	15,3	10,8	7,9	6,0
Liikevaihdon muutos	%	93	37	32	10
Liikevoitto ennen liikearvo-poistoja (EBITA)	milj. mk	13,5	10,5	15,5	9,7
	milj. euro	2,3	1,8	2,6	1,6
% liikevaihdosta	%	15	16	33	27
Liikevoitto (EBIT)	milj. mk	12,8	9,8	15,4	9,6
	milj. euro	2,2	1,6	2,6	1,6
% liikevaihdosta	%	15	15	33	27
Tulos rahoituserien jälkeen	milj. mk	15,8	12,6	16,4	9,7
	milj. euro	2,7	2,1	2,8	1,6
Tulos/osake	mk	-	1,05	1,38	0,82
	euro	-	0,18	0,23	0,14
Oma pääoma/osake	mk	-	7,25	3,26	2,2
	euro	-	1,22	0,55	0,37
Omavaraisuusaste	%	-	77	78	74
Sijoitetun pääoman tuotto	%	-	28	70	59
Oman pääoman tuotto	%	-	20	50	40
Velkaantumisaste, (Gearing)	%	-	-70	-87	-77
Henkilöstö keskimäärin	henkilöä	-	117	77	69

1999

Tärkeitä tapahtumia vuonna 1999



Helmikuu

Uusi tytäryhtiö SysOpen Development Oy aloitti toimintansa Kuopiossa.

Toukokuu

SysOpen perusti Dartfordiin suur-Lontoon alueelle uuden tytäryhtiön, nimeltään SysOpen Limited.

SysOpen hankki 100-prosenttiseen omistukseensa Ruotsin tytäryhtiönsä, nykyisen SysOpen Sweden AB:n.

Kesäkuu

Ylimääräisen yhtiökokouksen päätöksellä SysOpen muutettiin julkiseksi osakeyhtiöksi.

Heinäkuu

SysOpenin yhtiökokous suuntasi osakeannin nykyisen SysOpen Object Team Oy:n osakkaille ja hankki yhtiön 80-prosenttiseen omistukseensa. Samassa yhteydessä yhtiö hankki henkilöstön omistuksessa olleen SysOpen Invest Oy:n osakekannan, minkä seurauksena yhtiö sai muut kotimaiset tytäryhtiönsä 100-prosenttiseen omistukseensa. SysOpen Invest Oy fuusioitiin emoyhtiöön 31.12.1999.

Elokuu

SysOpen hankki omistukseensa kaupan, logistiikan ja teollisuuden asiakasratkaisuihin sekä asiakkuuden hallintaan erikoistuneen espoolaisen Commit; Material Automation Oy:n koko osakekannan. Uuden tytäryhtiön nimeksi tuli SysOpen Optimus Oy.

Syyskuu

SysOpen listautui Helsingin Pörssin NM-listalle. Listautumisanti koostui osakeannista ja -myynnistä. Listautumisanti ylimerkittiin 20-kertaisesti. Osakkeen noteeraus Prelistalla alkoi 27.9.1999 ja NM-listalla 29.9.1999.

Lokakuu

Yhtiön hallitus päätti konsernin kotimaiselle vakituiselle henkilöstölle tarjottavien optio-oikeuksien jakoperusteista. Ensimmäinen mahdollisuus merkitä SysOpenin osakkeita optio-oikeuksien nojalla on toukokuussa 2001.

Marraskuu

SysOpen hankki 25,3 prosentin osuuden kansainvälisillä markkinoilla toimivasta kuopiolaisesta Oy Ideos Ltd:stä. Ideos kehittää ja markkinoi RFID-tekniikkaan perustuvia edistyneitä tunnistus- ja tiedonkeruujärjestelmiä.

SysOpen sopi uusien toimitilojen vuokraamisesta Helsingin Pitäjänmäkeen rakennettavasta 16-kerroksisesta toimistotalosta. Noin 70 metriä korkea näyttävä rakennus valmistuu maaliskuussa 2001. Rakennuksen nimeksi tulee SysOpen Tower.

Joulukuu

SysOpen hankki espoolaisen Dycom Oy:n koko osakekannan. Dycom Oy on erikoistunut vaativien asiakaskohtaisten tietojärjestelmien rakentamiseen erityisesti telekommunikaatioalueella. Teknistä erityisosaamista Dycomilla on muun muassa puhelin- ja tietojärjestelmien integroinnissa (CTI).

Kaupan yhteydessä SysOpen sai välillisen 49 prosentin osakkuuden kansainvälisiä markkinoita tavoittelevasta CallCom Oy:stä. CallCom on erikoistunut erilaisiin puhelinpalvelujärjestelmiin, kuten puhelinvaihteiden yhteydessä käytettäviin informaatiopalvelu- ja tavoitettavuusjärjestelmiin.

SysOpen hankki 33,4 prosentin osuuden espoolaisesta telealan henkilöstöresursseja toimittavasta Midecraft Oy:stä turvatakseen palvelukykyään voimakkaasti kasvavalla telealalla.

SysOpen hankki helsinkiläisen EP-Logistics Oy:n koko osakekannan. Yrityksen keskeiset palvelut ovat logistiikan konsultointi ja suunnittelu. Kaupan ansiosta SysOpen pystyy tulevaisuudessa tarjoamaan kokonaisvaltaisia palveluita logistiikkajärjestelmien kehittämiseen.

1999

Toimintaympäristö



Tietotekniikka yhteiskunnan muutoksessa

Tietotekniikan yhteiskunnallinen merkitys on muuttunut voimakkaasti monella eri osa-alueella. Suurimmat muutokset ovat nähtävissä yritystoiminnassa, kuluttajamarkkinoilla ja tietoliikenteen piirissä.

Yritysmailmassa tietojärjestelmien perinteisenä roolina on ollut työn tehostaminen ja mekaanisten työvaiheiden automatisointi. Uudet teknologiat ja tietotekniikan laskeneet kustannukset ovat muuttaneet roolia: painopiste on nykyisin uusien liiketoimintamahdollisuuksien tuottamisessa. Erityisesti yritysten välisen kommunikoinnin lisääntyminen on kasvattanut tarvetta kehittää uudenlaisia tuotteita ja palveluita.

Tietotekniikan roolin muutos näkyy SysOpenin toiminnassa liiketoimintaa tukevien järjestelmien voimakkaana kehityksenä. Yhtiön asiantuntemus tällä sektorilla on vankistanut SysOpenin asemaa tietotekniikan palvelumarkkinoilla.

Asiakassuhteet hallintaan verkossa

Kuluttajat ovat siirtyneet aiemmasta passiivisesta roolista tietojärjestelmien aktiivisiksi hyödyntäjiksi, mikä avaa tietotekniikan soveltamiselle uusia mahdollisuuksia. Syntyneitä informaatiokanavia voidaan käyttää muun muassa uusien asiakkaiden hankintaan, palveluiden ja tuotteiden parempaan kohdentamiseen, asiakaspalvelun monipuolistamiseen ja asiakaskunnan aktivoimiseen.

Asiakkuuden hallinta on edellytys menestykselle sähköisen liiketoiminnan kuluttajamarkkinoilla. Joustavien järjestelmien tuottamisessa ovat avainasemassa komponenttiteknoologiaan perustuvat ratkaisut, joiden avulla voidaan merkittävästi nopeuttaa palveluiden ja tuotteiden vientiä markkinoille. KomponenttiteknoLOGIAN ja asiakkuuden hallinnan asiantuntijana huomattava osa SysOpenin konsultointitehtävistä keskittyy näille sektoreille.

Teleala myllerryksessä

Tietoliikenteen piirissä muutoksia on nähtävissä ennen kaikkea tarjonnan monipuolistumisena ja kilpailun lisääntymisenä. Perinteisten teleoperaattorien ja palveluntarjoajien roolit ovat muuttumassa. Joukkoon on astunut merkittävä ryhmä uusia haastajia, jotka käyttävät teknologiamuutosten antamia mahdollisuuksia hyväkseen entistä nopeammin. Telealue on perinteisesti ollut SysOpenin vahva asiakassektori, ja vuonna 1999 yhtiö on lisännyt entisestään panostuksiaan tietoliikenneosaamiseen muun muassa yritysostoin.

Kehitysvauhti kiihtyy

Edellä kuvattujen muutosten takia menestyvien IT-palveluyritysten on tarjottava perinteisten palveluiden lisäksi muun muassa liiketoimintalähtöistä arkkitehtuurikonsultointia ja erilaisten tietoteknisten vaihtoehtojen riippumattomia arvioita. Näissä palveluissa näkökulma on lisäksi muuttunut globaaliksi, ja merkittävä osa myös SysOpenin asiakkaista edellyttää kansainvälisten markkinoiden huomioon ottamista alkutilanteesta lähtien.

Tietotekniikan palvelumarkkinat ovat siirtymässä aikakauteen, jossa kauppa ei käydä systeemyöstä tai teknologioista vaan liiketoimintaa tukevista ratkaisuista. Kilpailu on muuttunut erityisesti aikajänteen osalta: puhe 2–3 kuukautta kestävästä Internet-vuodesta on totta IT-palveluyritysten näkökulmasta. Asiakkaan liiketoimintaidean saaminen Internet-markkinoille ei yleensä saa kestää enempää kuin puoli vuotta.

Keskeisinä tekijöinä markkinoiden muutoksessa ovat valmisratkaisujen yhä laajempi saatavuus, komponenttiteknoLOGIoiden kehittyminen ja liiketoiminnan globalisoituminen. Muutos edellyttää IT-palveluiden tarjoajalta riittävää ennakoimista ja teknologiakehityksen tiivistä seuraamista. Myös henkilöstön valmiudet on pidettävä jatkuvasti muuttuvan tilanteen tasalla. SysOpenin nopea reagointikyky mahdollistaa hyvän aseman muuttuvassa toimintaympäristössä.

Tietotekniikan palvelumarkkinat ovat siirtymässä aikakauteen, jossa kauppa ei käydä systeemyöstä tai teknologioista vaan liiketoimintaa tukevista ratkaisuista.



Saavutimme vuonna 1999 historiamme toistaiseksi suurimman kasvun sekä henkilöstön määrässä että liikevaihdossa.

Ensisijaisena päämääränämme on jatkaa voimakasta kasvua valitsemillamme pääpainopiste-alueilla telekommunikaatiossa ja logistiikassa hyödyntäen erityisesti olioteknologiaa.

Näemme tulevaisuutemme ensisijaisesti integroiduissa sähköisen asioinnin tietotekniikkabankeissa.

Laajennamme toimintaamme voimakkaasti myös ulkomailla. Kõbdemaina ovat erityisesti Iso-Britannia ja Ruotsi.

SysOpen – kannattavaa kasvua muuttuvassa maailmassa

Kuluneena vuonna tietotekniikan strateginen merkitys yritysten liiketoiminnalle korostui entisestään. Liiketoimintaa palvelevat järjestelmät integroituivat tiiviimmin keskenään yritysten sisällä ja yritysten välillä. Sähköisen asioinnin, langattomien ratkaisujen ja operatiivisten järjestelmien keskinäinen integrointi nähtiin entistä oleellisempänä. Kaikki nämä tekijät lisäsivät osaltaan liiketoiminnan riippuvuutta tietotekniikasta.

Erityisesti pienet IT-alan yhtiöt lähtivät voimakkaaseen kasvuun. Tällä kehityksellä on jatkossa oleellinen merkitys koko kotimaiselle tietotekniikka-alalle ja sen jatkokehittymiselle.

Alan kotimainen kasvu ja suomalainen tietotekniikkaosaaminen erityisesti mobiiliratkaisuissa tunnustetaan korkealle myös ulkomailla.

SysOpen toimi mukana tässä kehityksessä nousten yhdeksi suurimmista kotimaisista ratkaisutoimittajista sähköisen asioinnin järjestelmäratkaisuissa, ennen kaikkea niiden integroinnin ja konsultoinnin alueilla.

Strategian muutoksella vahvalle kasvu-uralle

Vuosi 1999 oli SysOpenille sen tähänastisen historian merkittävin. Olimme pohtineet erilaisia vaihtoehtoja yhtiön kehittämiseksi. Vuosi sitten kevään kynnyksellä toimintastrategiamme kirkastui: SysOpen päätti listautua pörssiin. Markkinoiden vastaanotto tälle päätökselle oli erittäin myönteinen.

Listautuminen oli merkittävin strategian muutos sitten yrityksen perustamisen lähes kymmenen vuotta sitten. Siirtyminen julkiseksi yhtiöksi oli jo sinällään suuri askel, mutta uusi kasvu-strategia asetti liiketoiminnalle aivan uudet haasteet. Niihin haasteisiin myös vastasimme.

Teimme yhteensä neljä yritys-kauppaa ja kaksi suoraa sijoitusta

osakkuusyhtiöihin. Kaikki nämä hankinnat vahvistivat valitsemiamme painopistealueita telekommunikaation, logistiikan ja olioteknologian alueilla. Perustimme oman tytäryhtiön Isoon-Britanniaan, suur-Lontoon alueelle käynnistämään kasvuumme ulkomailla. Kotimaassa maantieteellistä laajentumista edusti Kuopion yksikön avaaminen.

Saavutimme vuonna 1999 historiamme toistaiseksi suurimman kasvun sekä henkilöstön määrässä että liikevaihdossa. Henkilökuntaa tilikauden lopussa oli 194. Henkilöstömäärän peräti 137 prosentin kasvu tapahtui sekä orgaanisesti (35 %) että yritysostoin (102 %). Konsernin kirjanpidollinen liikevaihto oli yli 64 Mmk, jossa kasvua oli 37 prosenttia. Yritysostot mukaan lukien liikevaihto oli kuitenkin jo 91 Mmk, jolloin kasvu oli 93 prosenttia.

Myös tuloskunto säilyi hyvällä tasolla. Erittäin voimakkaasta kasvusta, kehityspanoksista ja listautumiskuluista huolimatta konsernin liikevoitto ennen liikearvopoistoja oli 10,5 Mmk, mikä oli 16,3 prosenttia liikevaihdosta.

Asiakasratkaisuja e-businekseen

Sähköisen asioinnin ratkaisut kasvattivat asiakkaiden liiketoiminnan arvoa. Näiden e-business -ratkaisujen kysyntä voimisti SysOpenin toimintaa. Liiketoiminta-alueistamme kehitys näkyi erityisesti asiakasratkauissa, joiden osuus kokonaisliikevaihdosta yritysostot mukaan lukien oli 73 prosenttia. Uusien teknologioiden voimistunut käyttöönotto kasvatti myös konsultointipalvelua, joka yhdessä riskienhallinnan kanssa muodosti 22 prosenttia liikevaihdosta.

CRM-alueen ohjelmistotoimitukset eivät vielä ehtineet vaikuttaa merkittävästi, ja niinpä valmisohjelmistoratkaisujen suhteellinen osuus laski edellisvuodesta hieman ollen 5 prosenttia liikevaihdosta.

Panostukset telekommunikaatio- ja logistiikka-alueelle näkyivät jo selvästi, sillä näiden yhteenlaskettu osuus

kokonaisliikevaihdosta oli 50 prosenttia. SysOpenin perinteisesti vahva alue telekommunikaatio oli 28 prosentin osuudellaan suurin yksittäinen markkina-alue. Logistiikan alueella tehtyjen yrityskauppojen ansiosta SysOpenin on mahdollista tarjota entistä kokonaisvaltaisempia palveluita strategioiden suunnittelusta tietojärjestelmien toteuttamiseen.

Henkiset voimavarat ja palvelutuotekehitys

Palvelukykyimme perustuu keskeisesti henkilöstöön ja yhdessä saavuttamaamme ammattitaitoon. Henkisistä voimavaroista, yksilön hyvinvoinnista ja markkina-arvosta huolehtiminen ovatkin meillä sisäänrakennettuja arvoja. Katsauskaudella lisäsimme edelleen panostuksia henkilöstön kehittämiseen, hyvinvointiin ja palkitsemiseen. Syksyllä otimme käyttöön optio-ohjelman. Henkilöstö ja asiakkaat ovat arvioineet tehdyt panostukset kiitettävien arvosanoin. Rekrytoinnissa onnistuminen vahvisti osaltaan samaa viestiä.

Investoinnit palvelutuotekehitykseen olivat katsauskaudella 9,1 prosenttia liikevaihdosta. Tärkeimpinä kehityskohteina olivat olioteknologiaan perustuvien monistettävien ohjelmistokomponenttien ja menetelmien kehittäminen sekä

voimakas kouluttautuminen erityisesti olioteknologiaan ja yhtenäisiin projekti-työhjeistoihin.

Tulevaisuus integroiduissa sähköisen asioinnin ratkaisuissa

Ensisijaisena päämääränämme on jatkaa voimakasta kasvua valitsemillamme pääpainopistealueilla telekommunikaatiossa ja logistiikassa hyödyntäen erityisesti olioteknologiaa. Kasvu-strategiaamme kuuluu oleellisena osana kannattavuus. Kriteereinä toimivat erityisesti liikevoitto ennen liikearvo-poistoja, jossa tavoitteemme on vähintään 20 prosenttia liikevaihdosta sekä jatkuvasti parantuva osakekohtainen tulos. Haluamme, että SysOpenin osakkeenomistajat ovat sijoitukseensa tyytyväisiä.

Näemme tulevaisuutemme ensisijaisesti integroiduissa sähköisen asioinnin tietotekniikkahankkeissa. Kehitämme asiakkaillemme heidän sähköistä liiketoimintaansa tukevia ratkaisuja, jotka integroidaan osaksi koko järjestelmäympäristöä. Kohdenamme palvelutarjontaamme erityisesti avainasiakkaisiimme yhdessä kumppaneidemme kanssa.

Laajennamme toimintaamme voimakkaasti myös ulkomailla. Kohde-
maina ovat erityisesti Iso-Britannia ja

Ruotsi. Kansainvälistymisessä toimimme myös yhteistyössä osakkuusyhtiöidemme, asiakkaidemme ja kumppaneidemme kanssa.

Ansaitut kiitokset

Haluan lausua lämpimät kiitokset koko yhtiön henkilökunnalle työntäyteisestä vuodesta, omaehtoisesta panostuksesta, tavoitteiden saavuttamisesta ja hyvästä yhteishengestä.

Erityinen kiitos kuuluu asiakkaillemme ja kumppaneillemme, jotka tekevät SysOpenin menestystarinan mahdolliseksi. Kiitokset myös uusille osakkeenomistajille luottamuksesta yhtiön johdon valitsemaan kasvustrategiaan ja laadukkaaseen työhömmme.

Jatkamme määrätietoisesti kohti uusia haasteita ja menestystä.



Jorma Kylätie
toimitusjohtaja

1999

Kasvustrategia



SysOpen Tower

SysOpen on varautunut voimakkaaseen kasvuun sopimalla uusien toimitilojen vuokraamisesta Helsingin Pitäjämäkeen rakennettavasta 16-kerroksisesta toimistotornista. SysOpen on tehnyt sopimuksen tornin kymmenestä ylimmästä kerroksesta.

Yhtiö saa uutta toimitilaa yhteensä 3 620 neliometriä. Noin 70 metriä korkea rakennus valmistuu maaliskuussa 2001, ja sen nimeksi tulee SysOpen Tower.

SysOpenin kasvu suurten joukkoon

SysOpen on 1990-luvun alusta lähtien kuulunut merkittävien kotimaisten IT-palveluyritysten joukkoon. Kooltaan yhtiö ei viime vuosina yltänyt vielä suurten joukkoon, mutta se erottautui etenkin asiakaskunnan rakenteen ja laatu järjestelmän perusteella pienten ohjelmistoyritysten joukosta.

SysOpenin orgaaninen kasvu on ollut vuosittain keskimäärin 25 prosenttia. Entistä vahvemman orgaanisen kasvun ja yritysostojen myötä vuosi 1999 oli erityistä kasvun aikaa. SysOpen on vauhdilla siirtymässä suurten joukkoon.

Vuonna 1999 toteutettiin määrätietoisesti uutta kasvustrategiaa. Yhtiö kasvoi henkilömäärällä mitattuna 137 prosenttia. Kasvun avulla SysOpen pystyy parantamaan edelleen osaamistaan ja palvelemaan asiakkaitaan entistä laaja-alaisemmin. Yhtiön kasvu tapahtuu rekrytoiden lisää työntekijöitä ja erityisesti painopistealueiden toimintaa tukevien yritysostojen ja synergististen vähemmistösiioitusten kautta.

Tulevaisuus e-busineksen integraattorina

Kasvulle on olemassa selkeät perusteet. Markkinat kasvavat voimakkaasti, sillä tekninen kehitys erityisesti Internetin käytön osalta on kasvanut kiihtyvästi ja sähköinen liiketoiminta eli e-business on tekemässä läpimurtoa. Yhä useammin asiakkaat haluavat integroida operatiiviset järjestelmänsä osaksi verkkopohjaisia Internet/intranet/extranet/WAP-ratkaisuja.

Näiden ratkaisujen suunnittelussa ja toteutuksessa tarvitaan kokeneita tietotekniikan ammattilaisia, sysopenlaisia, jotka ovat tottuneet rakentamaan toimintakriittisiä verkkosovelluksia laajojen tietokantojen päälle. Sovellustyön keskeisinä keinoina ovat olio- ja komponenttitekniikan eri osa-alueet, joilla saavutetaan suurempaa monistettavuutta ja tehokkuutta vaativissa järjestelmäratkaisuisissa. SysOpen on vahva osaja näillä alueilla.

Maantieteellistä laajentumista ja kansainvälistymistä

Kotimaassa on edelleen huomattavaa kasvupotentiaalia, jota voidaan hyödyntää muun muassa laajentamalla toimintaa alueellisesti pääkaupunkiseudun ulkopuolelle. Yhtenä syynä tälle on kasvava pula uusista ammattitaitoisista työntekijöistä pääkaupunkiseudulla. Yhtiö näkee mahdolli-

suuksia laajentua erityisesti kasvukeskukseen ja paikkakunnille, joilla on panostettu IT-alan koulutukseen. SysOpen toimii jo nyt Tampereella ja Kuopiossa.

Kotimaan voimakkaan potentiaalin lisäksi tavoitteena on kasvaa merkittävästi myös kansainvälisesti. Ulkomainen liiketoiminta edesauttaa vahvan kasvun ylläpitämistä ja yrityksen kokonaisvaltaisen osaamisen kartuttamista. Koska Suomi on teknologisesti edelläkävijä monella alueella, SysOpen voi kansainvälistymisessä hyödyntää kotimaassa kehittämiään teknologioita ja komponentteja. Monistettavien ohjelmistokomponenttien osalta kansainvälistyminen lisää myös jakelukanavia ja laajentaa markkinoita. Tavoitteena on, että alkaneena tilikautena kansainvälinen toiminta muodostaisi vähintään 20 prosenttia liikevaihdosta.

Kasvuriskeihin varauduttu

Voimakkaaseen kasvuun liittyy luonnollisesti myös riskejä. Johdolta ja koko organisaatiolta vaaditaan valmiuksia nopeisiin muutoksiin. Yritysostoilla tapahtuvan kasvun riskinä on epäonnistuminen ostettujen yritysten henkilöstön sitouttamisessa sekä liiketoiminnan ja henkilöstön integroinnissa. SysOpenissa on varauduttu näihin riskeihin. Tähänastisista yritysostoista saatujen kokemusten perusteella yhtiö on kehittänyt organisaatiotaan ja luonut lisäksi ostettujen yritysten integrointiin erityisen toimintakonseptin. Myös henkilöstön sitouttamiseen on kehitetty onnistunut toimintamalli, jota voidaan tehostaa optio-ohjelmilla.

Kannattavuus osa kasvaa

Kasvu ei ole itsetarkoitus, vaan sen on oltava myös kannattavaa. Tästä näkökulmasta yhtiö on erikoisessa asemassa: se on viime vuosina ollut liikevoittoprosenttitan poikkeuksellisen kannattava IT-yritys. Siksi vain harva potentiaalinen ostokohde voi parantaa suhteellista kannattavuutta. Yhtiön tavoitteena on huolehtia aina liiketoiminnan hyvästä kannattavuudesta, jota tarkastellaan liikevoittoprosentin lisäksi muillakin mittareilla, kuten avainalojen osaamisen tai uusien markkinoiden avautumisella.

SysOpen tähtää kasvustrategiassaan osakkaidensa omistuksen arvonnousuun. Kasvu halutaan toteuttaa siten, että osakekohtainen voitto paranee nyt ja tulevina vuosina.

1999

Yritysstot



Yritysstot kasvustrategian perusta

Vuonna 1999 SysOpen tarkensi tavoitteitaan ja strategiaansa. Yhtiön strategiaan kuuluu oleellisena osana kasvu, jolla kartutetaan osaamista ja kykyä palvella asiakkaita entistä paremmin. Kasvu tehdään kannattavasti, jotta osakkaiden omistuksen arvonnousu turvattaisiin. Näitä kasvutavoitteita ei ole mahdollista saavuttaa pelkästään orgaanisesti. Tästä syystä kasvustrategian yhtenä perustana on yritysstot.

IT-toimialan markkinatilanteessa aiemmin vallinnut "tyhjiö" pienten ja suurten palvelutarjoajien välissä on nopeasti täyttymässä. SysOpen haluaa olla tässä toimialajärjestelyssä merkittävä tekijä. Yritysstoilla tavoitellaan kasvulle tarpeellista nopeutta, mikä varmistaa SysOpenin suhteellisen markkina-aseman parantumisen ja antaa yhtiön liiketoiminnalle vankan perustan. Myös kansainvälistymisessä ovat yritysstot se tekijä, jolla kriittinen massa saavutetaan.

Yrityskauppa prosessina

SysOpen on perustanut yrityskauppojen toteuttamista varten oman toimintaryhmän ja luonut sille yrityskauppaohjeiston. Ohjeisto koostuu kolmesta osasta: valinta-, kauppa- ja integrointiprosessista.

Valintavaiheessa käytetään eri mittareita, joiden perusteella kartoitetaan potentiaalisia ostokohteita niin kotimaassa kuin ulkomaillakin. Mittareita ovat muun muassa omistusrakenne, yrityskulttuuri, palvelut, osaaminen, asiakkaat, volyymi ja kannattavuus. Ennen kaikkea ostokohteen on tuettava SysOpenin kasvustrategiaa tuoden lisää avainalojen osaamista, uusia markkinoita, ammattitaitoista henkilöstöä ja johtoa sekä kannattavuutta.

Kauppaprosessi on käytännössä aina erilainen, ja se riippuu paljolti ostettavan yrityksen omistusrakenteesta ja yrityskulttuurista. Ostokohteelle suoritetaan ensin asiantuntijoiden avulla due diligence -tutkimus, minkä jälkeen tehdään lopullinen hinta-arvio tavoitteena SysOpenin osakkeen arvonnousu. Lopuksi aloitetaan kauppaneuvottelujen päätösvaihe. Sen aikana sovitaan monista asioista, joista tärkein on kauppahinta. Käytäntö on osoittanut vaikeidenkin neuvotteluiden ratkeavan, kun hinta on tasolla, jolla molemmat osapuolet kokevat voittavansa.

Kauppaneuvottelujen jälkeen ostettu yritys integroidaan osaksi SysOpenia tapauskohtaisten periaatteiden mukaan. Kaikissa tapauksissa selvitetään suuri joukko erilaisia asioita alkaen puhelinnumeroiden ja sähköpostien vaihtamisista aina työsuhde-etuihin ja kirjanpitoikäytäntöihin. Integrointi viedään läpi mahdollisimman tiiviinä prosessina.

Listautumisesta pontta kasvulle

SysOpenin listautuminen on luonut uusia mahdollisuuksia yritysstojen toteuttamiselle. Julkinen noteeraus on tuonut yhtiön osakkeelle markkinahinnan. SysOpenin osakkeita voidaan käyttää yrityskaupoissa maksuvälineenä. Kauppojen hinnoittelussa huomioidaan monia seikkoja ja tärkeimpiä tekijöitä on osakkaiden omistuksen arvonnousu. Tässä myönteinen kurssi-kehitys on omiaan parantamaan edellytyksiä tuleville yritysstoille. SysOpen tekee kasvustrategiansa mukaisesti jatkossakin aktiivisesti yritysstoja – kannattavasti.

SysOpen on perustanut yrityskauppojen toteuttamista varten oman toimintaryhmän ja luonut sille yrityskauppaohjeiston.

Vuoden 1999 yrityskaupat

SysOpen teki vuonna 1999 yhteensä neljä yrityskauppaa, jotka kaikki vahvistivat yhtiön valitsemia erityisosaamisalueita:

Olio- ja komponenttitekнологia

Heinäkuussa SysOpen hankki itselleen 80 prosentin osuuden nykyisestä SysOpen Object Team Oy:stä. Tällä kaupalla konserniin hankittiin lisää painopistealueisiin kuuluvan olio- ja komponenttitekнологian ehdotonta huippuosaamista.

Logistiikka ja asiakkuuden hallinta (CRM)

Elokuussa SysOpen hankki espoolaisen Commit; Material Automation Oy:n koko osakekannan. Hankinnalla vahvistettiin kaupan ja logistiikan sekä teollisuuden tietojärjestelmäratkaisujen osaamista konsernissa sekä saatiin merkittävä asema asiakkuudenhallinnan (CRM) järjestelmätoimittajana. Uuden tytäryhtiön nimeksi tuli SysOpen Optimus Oy.

Telekommunikaatio ja kansainvälistyminen

Joulukuussa SysOpen hankki espoolaisen Dycom Oy:n koko osakekannan. Kaupalla vahvistettiin konserniin osaamista vaativien asiakaskohtaisten tietojärjestelmien rakentamisessa etenkin telekommunikaatioalalla. Teknistä erityisosaamista Dycomilla on muun muassa puhelin- ja tietojärjestelmien integroinnissa (CTI).

Kaupan yhteydessä SysOpen sai välillisen 49 prosentin osakkuuden kansainvälisiä ohjelmistomarkkinoita tavoittelevasta CallCom Oy:stä. CallCom on erikoistunut erilaisiin puhelinpalvelujärjestelmiin, kuten puhelinvaihteiden yhteydessä käytettäviin informaatiopalvelu- ja tavoitettavuusjärjestelmiin.

Logistiikka

Joulukuussa SysOpen hankki helsinkiläisen EP-Logistics Oy:n koko osakekannan. Yrityksen keskeiset palvelut ovat logistiikan konsultointi ja suunnittelu. Kaupan ansiosta SysOpen pystyy tarjoamaan logistiikkajärjestelmien kehittämisessä kokonaisvaltaisia palveluita ketjun päästä päähän alkaen strategisesta suunnittelusta ja konsultoinnista päätyen tietojärjestelmien toteuttamiseen ja ylläpitoon.

Vuonna 1999 SysOpen teki lisäksi kaksi suoraa sijoitusta osakkuusyhtiöihin, jotka myös tukevat yhtiön strategiaa:

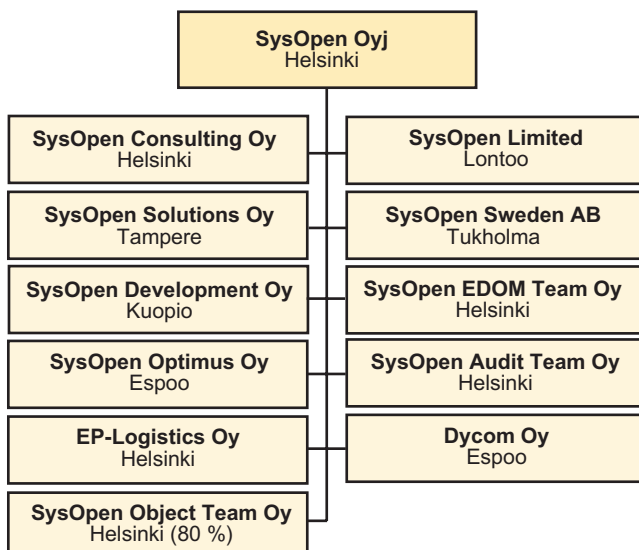
Logistiikka ja kansainvälistyminen

Marraskuussa SysOpen hankki 25,3 prosentin osuuden kansainvälisillä markkinoilla toimivasta kuopiolaisesta Oy Ideos Ltd:stä. Ideos kehittää ja markkinoi RFID-tekniikkaan perustuvia edistyskellisiä tunnistus- ja tiedonkeruujärjestelmiä. Strateginen yhteistyö Ideoksen kanssa parantaa SysOpenin palvelukykyä erityisesti logistiikan alueella.

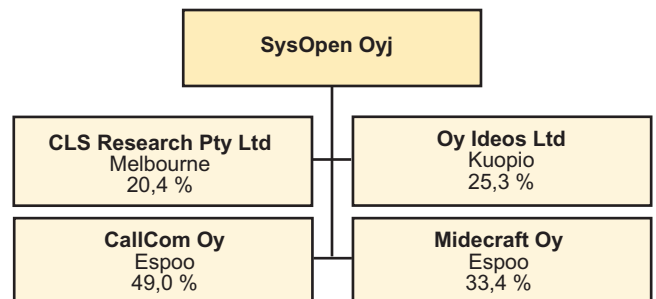
Telekommunikaatio

Joulukuussa SysOpen hankki 33,4 prosentin osuuden espoolaisesta telealan henkilöstöresursseja toimittavasta Midecraft Oy:stä. Strateginen yhteistyö Midecraftin kanssa turvaa jatkossa SysOpenille entistä paremmat alihankintaketjut asiantuntevien resurssien saamiseksi yhä kasvaviin telealan järjestelmähankkeisiin.

Konsernirakenne 31.12.1999



Osakkuusyhtiöt 31.12.1999

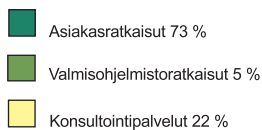
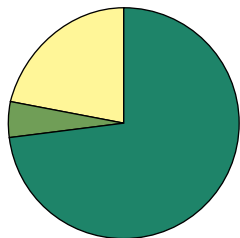


1999

Asiantuntijapalvelut



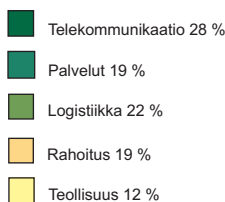
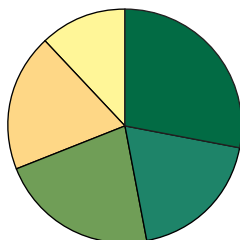
Asiantuntijapalvelut,
liikevaihto 1999



SysOpenin liiketoiminta koostuu kolmesta toisiaan täydentävästä tietotekniikan asiantuntijapalvelusta, sillä vuoden 2000 alusta riskienhallinta on sisällytetty konsultointipalveluihin.

Osuudet on laskettu yritysostot mukaan lukien.

Asiakkaat toimialoittain,
liikevaihto 1999



SysOpen palvelee erityisesti telekommunikaation ja logistiikan alueella toimivia yrityksiä.

Osuudet on laskettu yritysostot mukaan lukien.

Asiakasratkaisut, konsultointipalvelut ja valmisohjelmistoratkaisut

SysOpen on yksi Suomen johtavista tietotekniikan palveluyrityksistä. Yhtiö keskittyy suurten ja keskisuurten yritysten sekä julkisyhteisöjen liiketoiminnan kannalta kriittisten tietojärjestelmien kehittämiseen, integrointiin ja ylläpitoon erityisesti sähköisen liiketoiminnan alueella.

Yhtiön asiakkaat ovat tyypillisesti suuria organisaatioita erityisesti telekommunikaation ja logistiikan alalta. Muita tärkeitä asiakastoimialoja ovat finanssisektori sekä palvelut ja teollisuus. Näitä asiakassegmenttejä palvellaan kaikilla kolmella SysOpenin liiketoiminta-alueella, asiakasratkaisussa, konsultointipalveluissa ja valmisohjelmistoratkaisussa.

Pitkäjänteistä ja laadukasta asiakasyhteistyötä

SysOpenin palvelut ovat luonteeltaan asiakaskohtaisia ratkaisuja, joiden suunnittelu ja toteutus saattaa kestää vuosia. Yhteistyön perustana on pitkäjänteinen työskentely ja luottamus. Tavoitteena on täyttää asiakkaan tarpeet ja odotukset niin hyvin, että asiakassuhde jatkuu menestyksellisenä.

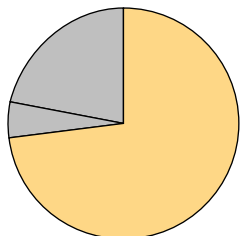
Tavoitteen saavuttamiseksi ja laadun jatkuvaksi parantamiseksi SysOpen on luonut laatujärjestelmän, joka on palvelutoiminnan perusta. Laatujärjestelmä sai SFS-EN ISO 9001-sertifikaatin vuonna 1994. Järjestelmää kehitetään ja laajennetaan jatkuvasti ja sen toimivuutta seurataan vuosittain. Viimeisten kolmen vuoden aikana asiakaspalautteen keskiarvo on ollut kouluarvosanoilla arvioituna kiitettävä eli 9.

SysOpen toimii vahvasti myös kumppanuuksien ja verkostoitumisen kautta. Tällä hetkellä yhtiön yhteistyöverkosto on laaja erityisesti asiakasratkaisujen ja valmisohjelmistoratkaisujen

alueilla. Merkittävimpiä yhteistyökumppaneita ovat BEA Systems, Create!print International, IBM, Industri-Matematik Abalon, Lexmark, Microsoft, Océ Software Laboratories, Oracle, Solid Information Technology, Sun Microsystems, Sybase, Tieto Technology, Xerox ja Siemens Osakeyhtiö.

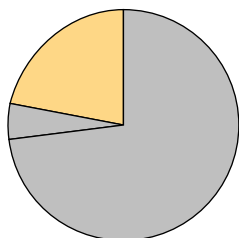
SysOpen on määrätietoisesti kehittänyt palvelujaan asiakkaiden tarpeiden mukaisesti. Yhtiön tarjoamien palvelujen kysyntää on viime aikoina edistänyt yritysten liiketoiminnan kannalta kriittisten järjestelmien laajeneminen, lisääntyvä yritysten operatiivisten järjestelmien integroiminen osaksi Internet-pohjaisia ratkaisuja sekä kasvava kysyntä olio- ja komponenttitekniikalla toteutetuille sähköisen asioinnin ratkaisuille.

*Asiakasratkaisujen
%-osuus liikevaihdosta 1999*



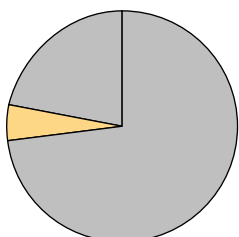
Asiakasratkaisut on 73 prosentin osuudella liikevaihdosta SysOpenin liiketoiminta-alueista suurin.

*Konsultointipalvelujen
%-osuus liikevaihdosta 1999*



Konsultointipalvelut yhdessä riskienhallinnan kanssa muodostaa SysOpenin liikevaihdosta 22 prosenttia.

*Valmisohjelmistoratkaisujen
%-osuus liikevaihdosta 1999*



Valmisohjelmistoratkaisut edustaa SysOpenin liikevaihdosta 5 prosenttia.

Asiakasratkaisut

Asiakasratkaisut ovat yritysten tarpeiden mukaan räätälöityjä tietojärjestelmä-hankkeita joko SysOpenin tai asiakkaan projektivastuulla. Hankkeet ovat tyypillisesti systeemyö- ja integrointitoimeksiantoja, joissa SysOpen keskittyy tekniseen toteutustyöhön ja ohjelmistojen kehittämiseen. Toteutusten perustana on usein olio- ja komponenttitekniikka. Asiakasratkaisut on SysOpenin liiketoiminta-alueista suurin.

Asiakasratkaisujen tehtävät ovat tyypillisesti projektien johtamista, teknistä suunnittelua, olio-, komponentti- ja moduulisuunnittelua, ohjelmointia, testausta, käyttöönottoa, käyttöönottoon liittyvää koulutusta ja ylläpitoa. Projekteissa SysOpenin asiantuntijoilla on erityinen rooli asiakkaan olemassa olevien ja uusien tietojärjestelmien integroimisessa. Kehitysprojektien kesto vaihtelee muutamasta kuukaudesta useisiin vuosiin.

Enemmän laajoja verkkopohjaisia ratkaisuja

SysOpenilla on perinteisesti vahvaa osaamista laajojen operatiivisten järjestelmien rakentamisessa. Palvelutarjonnassa kehitys on kulkenut siihen suuntaan, että SysOpenin asiakkaat haluavat yhä useammin integroida operatiiviset järjestelmänsä osaksi verkkopohjaisia Internet/intranet/extranet/WAP-ratkaisuja. Näiden ratkaisujen rakentaminen edellyttää vaativien ja monitahoisten arkkitehtuurien ymmärtämistä sekä uusien ja vanhojen järjestelmien integrointiosaamista. Verkkopohjaisten ratkaisujen suunnittelussa ja toteutuksessa tarvitaan kokeneita tietotekniikan ammattilaisia, sysopenlaisia, jotka ovat tottuneet rakentamaan toimintakriittisiä verkkosovelluksia laajojen tietokantojen päälle. SysOpen on vahva osaaja tällä alueella.

Panostukset teknologiaan ja laatuun

Asiakasratkaisujen yhä kasvavana haasteena on uusien ja olemassa olevien järjestelmien integroiminen. Ennusteet viittaavat siihen, että pääosa vuonna 2001 rakennettavista uusista tietojärjestelmistä perustuu olio- ja

komponenttitekniikoihin. Uusien järjestelmien on toimittava yhteistyössä nykyisten ratkaisujen kanssa. SysOpenin vahva osaaminen perinteisissä teknologioissa (kuten client/server-sovellukset) sekä voimakas kouluttautuminen uusien teknologioiden (kuten n-taso arkkitehtuuriratkaisut) käyttöön antavat erinomaisen mahdollisuuden menestyä muuttuvilla ja kasvavilla markkinoilla.

SysOpenissa nähdään, että tietoteknisissä järjestelmissä on olemassa kehitysyökaluja ja ympäristöjä, jotka asiakasratkaisujen käytännön toteutustyössä nousevat erityisen keskeisiksi. SysOpenissa panostetaan henkilöstön ammattitaidon lisäämiseen ja ylläpitämiseen erityisesti seuraavilla teknologisilla osa-alueilla: Java, C++, C, Visual Basic, PostScript, XML, WML, Cool:Gen, CORBA, EJB, COM+, Oracle, SQL-Server, Sybase, Tuxedo, MTS, MSMQ, WebLogic, UML, WebSphere, Rational Rose ja Select.

SysOpenin palvelua parannetaan jatkuvasti myös laatuajattelun kehittämisellä. Panostukset laatuun ovat mittavia, koska SysOpenissa uskotaan, että se parantaa tuottavuutta ja nostaa asiakastytyväisyyttä. Yhtiön panostukset palvelutuotekehitykseen olivat kuluneena vuonna 9,1 prosenttia liikevaihdosta. Vaikka teknologiat muuttuvat, SysOpenin tinkimättömänä tavoitteena on tietojärjestelmien tehokas ja virheetön toiminta sekä sovellusten sopivuus käyttötarkoitukseen.

Konsultointipalvelut

SysOpenin konsultointipalvelut liittyvät tietotekniikan ja sen hyväksikäytön kehittämiseen asiakasyrityksissä. Palvelut edeltävät tyypillisesti varsinaisia tietojärjestelmien toteutusprojekteja. Tehtävät ovat esimerkiksi tarvekartoituksia, esitutkimuksia, arkkitehtuuri- ja teknologiavalintoja sekä riskianalyyskejä. Toimeksiantoja suorittavat pääasiassa johtavina konsultteina työskentelevät kokeneet erikoisasiantuntijat. Konsultointiprojektit vaihtelevat kestoaltaan muutamista viikoista jopa pariin vuoteen.

Konsultoinnissa SysOpenin erikoisosaamisalueita ovat logistiikka, olio- ja komponenttitekniikka, asiakkuuden hallinta (CRM), tietovirtojen hallinta (EDOM) ja riskienhallinta.

Logistiikka

Logistiikan alueella SysOpen yhdistää tietojärjestelmä- ja liiketoiminta-asiantuntemuksensa uusien teknologioiden tuomiin mahdollisuuksiin tehokkaiden logistiikkaketjujen rakentamiseksi. Yhtiössä panostetaan erityisesti mobiiliteknikoihin, sillä liikkuvien välineiden integroiminen kokonaisjärjestelmään on tällä hetkellä yksi avainasioista jakeluketjuun tehtävissä investoinneissa. WAP on yksi teknologia, jota sovelletaan, mutta teknologiavalinnat tehdään aina asiakkaan tilanteen mukaan. SysOpen pystyy toimittamaan palveluita ja ratkaisuja logistiikkahankkeisiin esiselvityksistä ja prosessimuloinnista aina järjestelmien rakentamiseen ja ylläpitoon saakka.

Olio- ja komponenttitekniikka

SysOpenin konsultointipalvelusta merkittävä osa tapahtuu nykyisin Internet-teknologioiden piirissä. Keskeisessä roolissa ovat arkkitehtuuriselvitykset, joiden pohjalta asiakkaat rakentavat uuden sukupolven tietojärjestelmiä. Tämän vuoksi SysOpen on laajentanut merkittävästi osaamistaan uusien olio- ja komponenttitekniikoiden alueella kouluttautumalla ja yritysostoin. Yhtiö hallitsee korkean tason oliohankkeiden ja -arkkitehtuurien suunnittelun, järjestelmien sovelluskehysten rakentamisen,

järjestelmähankkeiden arvioinnin ja toteutuksen sekä asiakkaiden koulutuksen. Erityisosaamista SysOpenilla on tällä alueella muun muassa EJB- ja CORBA-ratkaisuissa.

Asiakkuuden hallinta (CRM)

Asiakkuuden hallinta on nykyisin yksi nopeimmin kasvavia ohjelmistosegmenttejä. AMR Research on ennustanut kasvun olevan keskimäärin noin 58 prosenttia vuoteen 2002 asti. CRM-ratkaisut joko täydentävät tai korvaavat lähivuosina perinteisiä, erillään olevia myynnin, markkinoinnin ja asiakastuen järjestelmiä. SysOpenilla on tarjota asiakkailleen osaamista ja asiantuntemusta heidän suunnitellessaan omia CRM-ratkaisujaan. Osaamista on laajennettu entisestään yritysostoin.

Tietovirtojen hallinta (EDOM)

Tietovirtojen hallintaratkaisujen kysynnän kasvuun ovat vaikuttaneet sähköisen asiointin yleistymisen ja Internetin käytön kasvu. EDOM-alueella SysOpenin tarjonnan ytimen muodostavat osaavat ja kokeneet konsultit, joilla on useiden vuosien kokemus liiketoimintakriittisten järjestelmien tulostusprosessien hallinnasta ja tehostamisesta. He pystyvät määrittämään tarpeet ja rakentamaan tarkoituksenmukaiset EDOM-ratkaisut tietovirtojen elinkaaren kaikille osaluille dokumenttien luomisesta tulostamiseen ja arkistointiin saakka.

Riskienhallinta

Riskienhallinta täydentää SysOpenin konsultointipalveluita. Riskienhallinnan tavoitteena on varmistaa, että yrityksen tietojärjestelmien toiminta on mahdollisimman tehokasta sekä taloudellista ja että toiminnasta johtuvat riskit on minimoitu. Kasvavan Internetin käytön aiheuttamat tietoturvatarpeet sekä yritysten siirtyminen jälkikäteen tapahtuvasta tarkastuksesta ennakoivaan riskikartoitukseen ovat lisänneet riskienhallintapalvelujen kysyntää.

Valmisohjelmistoratkaisut

Valmisohjelmistoratkaisuissa SysOpenilla on kaksi vahvaa erityisosaamisaluetta. Yhtiö edustaa useita kansainvälisesti tunnettuja ohjelmistoja asiakkuuden hallinnan (CRM) ja tietovirtojen hallinnan alueilla (EDOM). SysOpen edustaa, myy ja tukee Abalon-tuoteperhettä asiakkuuden hallinnan alueella. Create!print® ja Xprint ovat puolestaan yhtiön tietovirtojen hallinnan ohjelmistotuotteita. SysOpen on hankkinut edustuksensa käytännön työn kautta saatujen erinomaisten kokemusten perusteella. Yhtiön edustamien ohjelmistojen toimintuksiin kuuluvat tarvittaessa asennus, integrointi muihin järjestelmiin, koulutus ja tuki.

Create!print

Create!print® on maailman johtava elektronisten lomakkeiden hallinta- ja tulostusjärjestelmä, joka korvaa esipainetut lomakkeet. Create!print® yhdistää elektroniset lomakkeet ja sovellusohjelmien tuottaman tiedon. SysOpen on osallistunut Create!print-tuotteiden kehittämiseen, ja yhtiöllä on tuotteiden Pohjoismaiden edustus ja tuki. SysOpen myös omistaa 20,4 prosenttia kyseistä tuoteperhettä kehittävästä australialaisesta yhtiöstä CLS Research Pty Ltd (Create!print International).

Xprint

Xprint-ohjelmisto on alun perin Siemens Nixdorf Softwaren kehittämä tulostusohjelmistotuote, jolla hoidetaan laajojen organisaatioiden verkotetun tulostuksen hallinta. Xprintin avulla voidaan verkon tulostusresurssit kuvata ja hallita keskitetysti siten, että näitä tulostusresursseja voidaan jakaa ja käyttää hajautetusti.

Abalon-tuoteperhe

Ruotsalaisen Industri Matematik AB:n Abalon-ohjelmistoperhe on Pohjoismaiden johtava asiakashallintajärjestelmä. SysOpen tekee tiivistä yhteistyötä IMI:n kanssa Abalonin kehittämiseksi ja pystyy tarjoamaan tuotteen lisäksi vahvan CRM-palvelupaketin konsultoinnista koulutukseen saakka. Abalon on myös www-pohjaisten asiakashallintaportaalien uranuurtaja.

1999

Hallinto



*SysOpenin hallitus
Järjestys vasemmalta oikealle:
Risto Linturi, Jorma Kylätie,
Matti Savolainen, Timo Tiibonen,
Kari Karvinen.*

SysOpenin hallinnoinnissa noudatetaan Suomen osakeyhtiölakia ja yhtiön yhtiöjärjestystä. Yhtiökokouksen, hallituksen ja toimitusjohtajan työnjako ja vastuualueet määräytyvät osakeyhtiölain mukaan. Toimielimille ei ole sovittu laissa mainittujen tehtävien lisäksi erityistehtäviä.

Yhtiökokous

Yhtiön ylin päättävä elin on yhtiökokous, jossa osakkeenomistajat käyttävät päätösvaltaansa yhtiön asioissa. Yhtiöjärjestys määrää, että varsinainen yhtiökokous on pidettävä vuosittain hallituksen määräämänä päivänä kuuden kuukauden kuluessa tilikauden päättymisestä ja siinä on käsiteltävä muun muassa tilinpäätös, tilintarkastuskertomus, osingonjako ja hallituksen jäsenten valinta.

Ylimääräinen yhtiökokous on pidettävä asioiden käsittelyä varten silloin, kun hallitus pitää sitä tarpeellisena tai kun yhtiön tilintarkastaja tai osakkeenomistajat, joilla on vähintään yksi kymmenesosa kaikista yhtiön osakkeista, sitä kirjallisesti vaativat. Jokainen yhtiön osake oikeuttaa yhtiökokouksessa yhteen ääneen.

Hallitus ja toimitusjohtaja

Yhtiön hallinnosta ja toiminnan asianmukaisuudesta huolehtii hallitus, jonka valitsee yhtiökokous. Hallituksen jäsenten kokouspalkkioista päättää yhtiökokous. Toimitusjohtajalle ja muille yhtiössä työskenteleville ei makseta korvausta hallituksen jäsenyydestä. Hallituksen jäsenille voidaan maksaa hallituspalkkion lisäksi palkkioita erilaisista konsulttitehtävistä.

Hallitukseen valitaan vähintään kolme, mutta enintään viisi jäsentä. Hallituksen jäsenten toimikausi päättyy vaalia seuraavan varsinaisen yhtiökokouksen päättyessä. Hallitus valitsee keskuudestaan puheenjohtajan ja varapuheenjohtajan. Vuonna 1999 yhtiön hallitus kokoon tui 28 kertaa.

Toimitusjohtajan nimittää yhtiön hallitus. Hallitus päättää toimitusjohtajalle maksettavasta palkasta, palkkioista ja muista etuisuuksista. Toimitusjohtajan palvelussuhteen keskeiset ehdot on määritelty kirjallisesti. Lain mukaisten tehtävien ohella toimitusjohtajan tehtäviin kuuluu yhtiön palvelujen markkinoiminen, kehittäminen ja koordinoiminen, osallistuminen konsernin operatiivisiin johtotehtäviin sekä kansainväliset liikesuhteet. Yhtiön toimitusjohtajana toimii Jorma Kylätie, joka on myös hallituksen jäsen.

Hallituksen jäsenet

Matti Savolainen, s. 1948, FM

Matti Savolainen toimii hallituksen päätoimisena puheenjohtajana ja vastaa henkilöstö- ja asiakassuhteista. Hän on SysOpenin perustajaosakas ja on toiminut aiemmin yhtiön toimitusjohtajana vuosina 1990 - 1997. Vuosina 1994 - 1997 Matti Savolainen toimi Tietotekniikan Palveluliiton TIPAL ry:n hallituksen jäsenenä ja vuodesta 1997 hän on kuulunut Kuopion teknologiakeskus Teknia Oy:n hallitukseen.

Kari Karvinen, s. 1959, FM

Kari Karvinen on SysOpenin hallituksen varapuheenjohtaja, jonka vastuualueeseen kuuluvat yrityssuunnittelu ja hallinto. Hän on yhtiön perustajaosakas ja toimii SysOpenissa suunnittelujohtajana. Vuosina 1990 - 1999 Kari Karvinen oli yhtiön varatoimitusjohtaja.

Jorma Kylätie, s. 1959, FM

Jorma Kylätie vastaa SysOpenin hallituksessa operatiivisesta johtamisesta ja sijoittajasuhteista. Hän on SysOpenin perustajaosakas ja on toiminut yhtiön toimitusjohtajana vuodesta 1997. Sitä ennen hän oli yhtiön toisen varatoimitusjohtajana 1990 - 1997. Jorma Kylätie on ollut Tietotekniikan Liitto ry:n hallituksen jäsen vuodesta 1998 ja varapuheenjohtaja vuodesta 1999.

Risto Linturi, s. 1957, DI

Risto Linturi kutsuttiin SysOpenin hallitukseen vuonna 1999 vastaamaan teknologioista ja visioinnista. Hän on toiminut vuodesta 1983 itsenäisenä konsulttina R. Linturi Oy:ssä. Hän on kouluttanut lukuisia päättäjiä tulevaisuussuuntautuneisuuteen. Risto Linturi on toiminut lukuisissa hallitustehtävissä R. Linturi Oy:n intressirytyksissä.

Timo Tiihonen, s. 1948, DI, ekonomi

Timo Tiihonen kutsuttiin SysOpenin hallitukseen vuonna 1999 vastaamaan kansainvälistymisestä. Hän toimii tällä hetkellä Senior Advisorina CapMan Capital Management Oy:ssä. Aiemmin hän on toiminut muun muassa General Managerina Xerox Channels Group:ssa ja Rank Xerox Oy:n toimitusjohtajana. Hän on kuulunut Tietotekniikan Liitto ry:n hallitukseen vuodesta 1997 ja toiminut sen puheenjohtajana vuodesta 1999 alkaen. Tietoteollisuuden neuvottelukunnan puheenjohtajana hän on toiminut vuodesta 1997.

Hallituksen ja toimitusjohtajan omistus

SysOpen Oyj:n hallituksen jäsenet toimitusjohtaja mukaan lukien omistavat 31.12.1999 osakerekisterin mukaan yhteensä 4 717 777 yhtiön osaketta, mikä vuodenvaihteessa edusti 58,02 prosenttia yhtiön osake- ja äänimäärästä¹⁾. Toimitusjohtaja omistaa 1 570 659 yhtiön osaketta, mikä vuoden vaihteessa edusti 19,32 prosenttia yhtiön osake- ja äänimäärästä.

¹⁾ Rekisteröity osakelukumäärä 31.12.1999 oli 8 131 033 kappaletta. Tilikauden päättyessä oli kesken EP-Logistics Oy:n bankintaan liittyvä suunnattu anti, minkä seurauksena rekisteröity osakelukumäärä nousi 5.1.2000 yhteensä 8 300 533 osakkeeseen.

Sisäpiiriohjeet

Yhtiön hallitus on tehnyt päätöksen uusien 1.3.2000 voimaan astuneiden Helsingin Pörssin sisäpiirisääntösten noudattamisesta.

Tilintarkastus

Yhtiöllä tulee yhtiöjärjestyksen mukaan olla 1 - 2 varsinaista tilintarkastajaa, joista vähintään toinen on Keskukskauppakamarin hyväksymä tilintarkastusyhteisö. Lisäksi yhtiöllä on yksi varatilintarkastaja. Tilintarkastajat valitaan tehtävänsä toistaiseksi. Tilintarkastajien palkkioista päättää yhtiökokous. SysOpenin tilintarkastajana toimii tilintarkastusyhteisö KPMG Wideri Oy, vastuullisena tilintarkastajanaan KHT Ari Ahti, sekä toisena tilintarkastajana KHT Kalervo Ariluoma. Varatilintarkastaja on KHT Mauri Palvi.

Operatiivinen johto 31.12.1999

Jukka Haltimo
Varatoimitusjohtaja
SysOpen Oyj

Päivi Hokkanen
Asiakaspalvelujohtaja
SysOpen Oyj

Jussi Jalanka
Toimitusjohtaja
EP-Logistics Oy

Juha Järvinen
Johtaja
SysOpen EDOM Team Oy

Kari Karvinen
Suunnittelujohtaja
SysOpen Oyj

Barry Keattch
Director of Operations
SysOpen Limited

Bo-Erik Knös
Verkställande direktör
SysOpen Sweden AB

Hannu Kokko
Toimitusjohtaja
SysOpen Object Team Oy

Olavi Kuronen
Toimitusjohtaja
SysOpen Optimus Oy

Jorma Kylätie
Toimitusjohtaja
SysOpen Oyj

Kaisu Kylätie
Talousjohtaja
SysOpen Oyj

Pekka Kähkipuro
Teknologiajohtaja
SysOpen Oyj

Veli Matti Nokso-Koivisto
Toimitusjohtaja
SysOpen Development Oy

Timo Peltonen
Johtaja
SysOpen CRM -yksikkö

Kimmo Rahkamaa
Toimitusjohtaja
Dycom Oy

Matti Savolainen
Hallituksen puheenjohtaja
SysOpen Oyj

Pirkko Valtonen
Viestintäjohtaja
SysOpen Oyj

1999

Henkilöstö

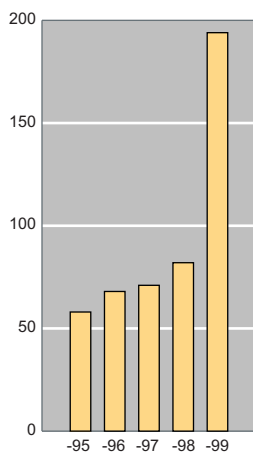


OpenClubin ballitus:

Vasemmalta:

*Minna Anttonen, Markku Vebviläinen,
Hannu Nelin, Kari Ojala,
Marja Mäkinen ja Eija Nikkanen.
Etualalla Matti Savolainen.*

Henkilöstömäärä



Vuoden 1999 henkilöstömäärä on laskettu yritysostot mukaan lukien.

Hyvinvointi, kehittyminen ja palkitseminen tärkeää SysOpenissa

Osaava ja motivoitunut henkilöstö on SysOpenin vahvuus. Tämän vuoksi henkilöstön jatkuvalla koulutuksella, työviihtyvyyden parantamisella, oikeudenmukaisella palkitsemisella ja virkistävällä vapaa-ajan toiminnalla on keskeinen asema SysOpenin kilpailukyvyyn ylläpitämisessä ja liiketoiminnan kehittämisessä. Henkilöstöä halutaan palkita tavoitteiden saavuttamisesta ja yhtiön menestyksestä.

Henkilöstöohjelman tavoitteita:

- tukea yhtiön liiketoiminta- ja laatutavoitteiden saavuttamista
- turvata yhtiön toiminnan jatkuvuus ja kannattava kehittyminen
- luoda edellytykset henkilöstölle arvostaa työtään, työskennellä tuloksellisesti ja laadukkaasti sekä kokea työnsä merkityksen ja tuntea tyytyväisyyttä saavuttamiinsa tuloksista
- varmistaa ammattitaitoisen henkilöstön pysyvyys ja uusien henkilöiden hakeutuminen yhtiöön
- rakentaa avoin vuorovaikutus henkilöstön ja johdon välillä
- vahvistaa henkilöstön henkistä, fyysistä ja sosiaalista hyvinvointia

SysOpen hakee palvelukseensa ammattitaitoisia henkilöitä, joilla on halu ja kyky itsenäiseen työskentelyyn, jatkuvaan itsensä kehittämiseen ja vastuunottoon työnsä tuloksista. Syvälinen osaaminen SysOpenin jollakin erityisosaamisalueella on hyvä kasvualusta laajempaan vastuukenttään. Asiakkaiden haasteelliset toimeksiannot vaihtuvissa toimintaympäristöissä tukevat henkistä kasvua ja edellyttävät aitoa sitoutumista työn tulosten saavuttamiseen.

SysOpenlaisten profiili

SysOpenissa työskenteli vuoden 1999 lopussa 194 henkilöä. Edellisen vuoden lopun henkilöstömäärä oli 82. Orgaanisen kasvun myötä nettolisäys oli 29 henkilöä, ja yritysostojen kautta tuli lisää 83 henkilöä. Keskimääräinen henkilölukumäärä vuoden aikana oli 117 henkilöä. Osa-aikaisia, määräaikaissa työsuhteessa olevia ja harjoittelijoita oli vuoden lopussa yhteensä yhdeksän henkilöä. SysOpenin henkilöstön keski-ikä on 36 vuotta. Henkilökunnasta on naisia 17 prosenttia ja miehiä 83 prosenttia.

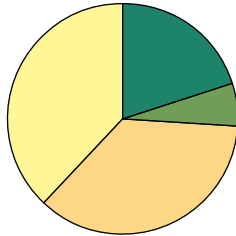
Osaamista OpenCollegesta

SysOpenissa koulutuksen pääalueet ovat henkilöstön ammattitaidon kohottaminen ja yhteistoimintavalmiuksien kehittäminen. Koulutus painottuu uusiin tekniikoihin ja välineisiin, tekniseen osaamiseen, projektihallintaan ja sen eri työmenetelmiin sekä asiakaspalvelun parantamiseen ja oikea-aikaisuuteen. Koulutuksessa käytämme ulkopuolisia koulutusyrityksiä, kouluttajia sekä laajaa omaa sisäistä koulutusta.

SysOpen tukee eri tavoin omaehtoista valmentautumista. SysOpenissa toimii sisäinen OpenCollege, jossa henkilöstöllä on mahdollisuus kouluttaa itseään työn ohessa. Vuonna 1999 henkilöstön sisäisiä koulutuspäiviä oli 361. Palvelutuotekehitykseen ja ohjelmistokomponenttien kehitykseen SysOpen käytti 9,1 prosenttia liikevaihdostaan.

Näillä kehityspanostuksilla tehostamme toimitusprosesseja ja lisäämme ratkaisujen pohjana käytettävien ohjelmistokomponenttien monistettavuutta. Panostuksiin kuuluu myös laatujärjestelmän ja systeemyömenetelmien integrointi ostettuihin tytäryhtiöihin, jotta niiden toimintaa pystyttäisiin jatkossa tehostamaan.

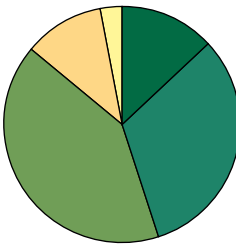
Henkilöstön koulutustausta



Peruskoulu, yo	20 %
Ammattikoulu	6 %
Opistotaso	36 %
Korkeakoulu	38 %

Jakaumat on laskettu yritysostot mukaan lukien.

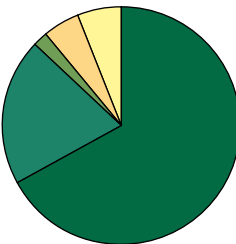
Henkilöstön ikärakenne



alle 25 vuotta	13 %
26 - 35 vuotta	32 %
36 - 45 vuotta	41 %
46 - 55 vuotta	11 %
yli 55 vuotta	3 %

Jakaumat on laskettu yritysostot mukaan lukien.

Henkilöstö tehtävittäin



Tietotekniikkakonsultit	67 %
Johtavat konsultit	20 %
Harjoittelijat	2 %
Hallinto	5 %
Johto	6 %

Jakaumat on laskettu yritysostot mukaan lukien.

Vaihtuvuus vähäistä

SysOpen ottaa palvelukseensa sekä valmiita alan ammattilaisia että juuri valmistuneita alalle tulijoita kehittymään mestari-kisälli -periaatteella. Vuoden 1999 aikana palkattiin yhteensä 41 uutta henkilöä. Henkilöstön sitoutuneisuus ja työtyytyväisyys sekä toimeksiantojen palkitsevuus kuvastuu muun muassa pienenä vaihtuvuutena, mikä kuluneena vuonna oli vain 8,5 prosenttia. SysOpen on kiinnostava ja haasteellinen työpaikka, joka tarjoaa mahdollisuuden näyttää omat kykynsä ja kehittyä alalla huippuosaajaksi. Tämän hetken suurin kiinnostus meillä on Java-taitoisien olio- ja komponenttitekniikan osaajiin.

Työihtiyyvyys ja ilmapiiri

SysOpen seuraa henkilöstön työtyytyväisyyttä sisäisin tutkimuksin. Tilikauden 1999 alussa suoritetun ilmapiiritutkimuksen mukaan 68 prosenttia henkilöstöstä oli tyytyväisiä tai erittäin tyytyväisiä SysOpenin henkilöstöpolitiikkaan yleensä, 27 prosenttia suhtautui asiaan neutraalisti ja vain 5 prosenttia oli tyytymättömiä henkilöstöpolitiikkaan. SysOpenin työskentelyilmapiiriin oli tyytyväisiä 71 prosenttia, neutraalisti suhtautui 28 prosenttia ja tyytymättömiä oli vain 1 prosentti. Oman työn haasteellisuuteen oli tyytyväisiä 52 prosenttia, neutraalisti suhtautui 27 prosenttia ja tyytymättömiä oli 21 prosenttia. Johdon toimintaan oli tyytyväisiä 80 prosenttia, neutraalisti suhtautui 13 prosenttia ja tyytymättömiä oli vain 7 prosenttia. Yleisesti ottaen työsuhteeseen SysOpenissa oli tyytyväisiä 81 prosenttia, neutraalisti suhtautui 16 prosenttia ja tyytymättömiä oli vain 3 prosenttia.

Palkitseminen monipuolista

Palkkaa määritettäessä SysOpenissa huomioidaan tehtävän laatu, työntekijän henkilökohtaiset tekijät ja palkan suhde konsernin muiden työntekijöiden palkkoihin. Palkkaus, työsopimuksen ehdot ja muut tarjottavat edut pidetään myös kilpailukykyisinä verrattuna alan muihin vastaaviin yrityksiin. Vuonna 1999 SysOpenissa on ollut käytössä laatu-palkkiojärjestelmä. Lisäksi SysOpenin henkilöstölle on otettu sairauskuluvakuutus.

Henkilöstön kannustamiseksi SysOpen otti vuonna 1999 käyttöön myös optio-ohjelman, jonka mukaisilla optiotodistuksilla voidaan vuosina 2001 - 2004 merkitä enintään 369 000 yhtiön osaketta. Ensimmäisenä merkintäaika alkaa optiotodistuksilla A, joiden osakkeen merkintähinta on 6,40 euroa. Optiotodistusten B, C ja D osalta merkintähinnat määräytyvät tulevaisuuden kurssikehityksen perusteella. Osa optio-oikeuksista varattiin käytettäväksi myöhemmin esimerkiksi uusien työntekijöiden kannustamiseksi.

Aktiivista toimintaa OpenClubissa

SysOpen panostaa myös henkilöstönsä vapaa-ajan toimintaan. OpenClub on SysOpenin koko henkilöstön muodostama virkistystoimintaan erikoistunut kerho. OpenClub järjestää esimerkiksi ulkoilutapahtumia, kulttuuriretkiä ja muuta yhteistä vapaa-ajan toimintaa. Vapaa-aikaa voi viettää myös henkilöstön käytössä olevissa mökeissä Rukalla ja Vierumäellä. Koripallo, salibandy, sulkapallo, golf ja shakki ovat sysopenlaisten yleisiä harrastuksia.

1999

Tulevaisuuden näkymät



Muutos on pysyvää

IT-palveluyritysten toimintaympäristö on jatkuvasti voimakkaassa muutostilassa. Muutoksen suunnan määrää joukko toisistaan riippumattomia tekijöitä, joista merkittävimmät ovat yritysten tietojärjestelmien nopeutunut muutossykli, kuluttajamarkkinoiden kehittyminen ja telekommunikaatiomarkkinoiden uusjako.

Yritysten tietojärjestelmien osalta painopiste on jo selvästi siirtynyt uuden sukupolven tietojärjestelmiin. Talouden kasvuennusteet innostavat yrityksiä etsimään uusia liiketoimintamahdollisuuksia ja ratkaisuja, joita haetaan toisaalta sähköisen kaupankäynnin piiristä ja toisaalta komponenttiteknioloista.

Sähköinen kaupankäynti asettaa uusia haasteita tietojärjestelmien joustavuudelle, muutosherkkyydelle ja kommunikointikyvyille. Komponenttitekniologia on ratkaisu tällaisten joustavien tietojärjestelmien rakentamiseksi. Tulevaisuuden menestyjiä ovat sellaiset yritykset, jotka pystyvät toimimaan sekä sähköisen kaupankäynnin sektorilla että hyödyntämään komponenttitekniologiaa.

SysOpen panostaa yhä voimakkaammin sähköisen kaupankäynnin teknologiakehitykseen. Yhtiön nykyinen osaaminen komponenttitekniologioiden osalta on jo huippuluokkaa, minkä johdosta voidaan jatkossa parantaa ratkaisujen monistettavuutta.

E-busineksen kasvu alkaa yrityksistä

Sähköisen liiketoiminnan merkittävin kasvu tapahtuu ensi vaiheessa yritysten välisten järjestelmien yhteistoimintana (B2B, business-to-business). Keskeisiä syitä tähän kehitykseen ovat yritysten verkottuminen, liiketoiminnan kiihtyvä muutosnopeus ja yritystoiminnan globalisoituminen.

Kaikki merkittävät uudet tietotekniikkahankkeet liittyvät sähköisen liiketoiminnan B2B-ratkaisuihin. Kuluttajille tarjottavat sähköisen kaupan ratkaisut ovat saamastaan julkisuudesta huolimatta vielä alkuvaiheessa, sillä kuluttajat omaksuvat uudet teknologiat yritysmaailmaa hitaammin. Samat teknologiaratkaisut toimivat kuitenkin molemmissa tilanteissa, joten B2B-teknikoiden omaksuminen tuo valmiudet myös kuluttajille tarkoitettujen järjestelmien rakentamiseen.

Komponenttiarkkitehtuurit tuovat ratkaisun

Tietotekniikalle B2B-integraatiokehitys tuo useita haasteita. Tietojärjestelmien arkkitehtuurien on muututtava, jotta ne voisivat riittävän nopeasti tukea vaihtuvia tilanteita ja jotta niihin voisi helposti liittää lisätoimintoja. Uudet komponenttiarkkitehtuurit; EJB, CORBA ja COM+, ovat tässä kehityksessä avainasemassa. Ne tarjoavat uudenlaista joustavuutta sovellusten rakentamiseen ja lisäksi niiden infrastruktuuripalvelut tarjoavat ratkaisuja, jotka aiemmin on pääosin rakennettu itse.

Eräs keskeinen teknologia on XML, jonka avulla voidaan entistä joustavammin siirtää tietoa yrityksen sisällä ja yritysten välillä. Menestyksekkäs osallistuminen B2B-integrointiin edellyttää

Sähköinen kaupankäynti asettaa uusia haasteita tietojärjestelmien joustavuudelle, muutosherkkyydelle ja kommunikointikyvyille. Komponenttitekniologia on ratkaisu tällaisten joustavien tietojärjestelmien rakentamiseksi.

kuitenkin yrityksen sisäisten tietojärjestelmien riittävää integrointia (A2A integration, application-to-application integration). Tämä on yksi niistä taustatekijöistä, jotka ratkaisevat yritysten menestyksen sähköisessä liiketoiminnassa.

Työskentelytavan muutos

Merkittävä muutos IT-palvelu yrityksille on sovelluksen rakennustavan muuttaminen. Aiemman ohjelmointilähtöisen rakennustavan rinnalle kasvaa integrointilähtöinen työtapa. Eri toimittajien tarjoamia komponentteja ja osajärjestelmiä verrataan liiketoiminnan tarpeisiin ja olemassa olevan järjestelmän tarjoamiin palveluihin. Järjestelmän ostajat pääsevät aiempaa paremmin kilpailuttamaan toimittajia, mutta samalla avautuvat uudet markkinat komponenttiratkaisujen integroijille ja uusien arkkitehtuurien osajajille. Tässä kehityksessä SysOpenin tunnustetut taidot osaavana integraattorina korostuvat entisestään.

Mobiiliratkaisuista uusia mahdollisuuksia

Kuluttajille tarjottavissa palveluissa (B2C, business-to-consumer) ovat avainasemassa mobiiliratkaisut.

Parhaimmillaan mobiiliratkaisut tarjoavat joustavan henkilökohtaisen profiloinnin, jossa samalle käyttäjälle tarjotaan palveluja rinnakkain erilaisten kanavien kautta. Näitä voivat olla esimerkiksi www-pohjainen Internet-käyttö, WAP-puhelin, sähköposti, perinteinen posti ja henkilökohtaiset kontaktit.

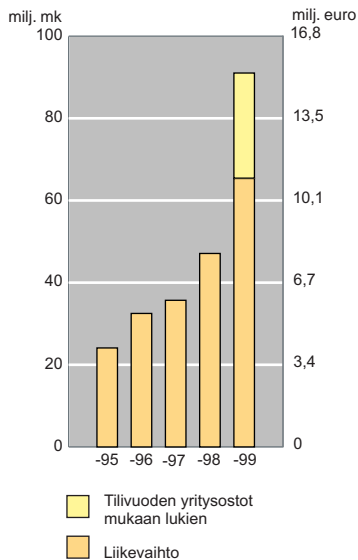
Keskeisessä asemassa on kuluttaja itse, sillä hän pääsee valitsemaan oman profiilinsa esimerkiksi henkilökohtaisten mieltymystensä ja palvelujen hinnoittelun perusteella. Erilaiset CRM-ratkaisut, joihin SysOpen on myös panostanut viime vuosina, muodostavat keskeisen elementin näissä järjestelmissä varsinaisen toteutusteknologian ohella.

Telekommunikaatiomarkkinoiden uusjako tapahtuu ennen kaikkea sen seurauksena, että perinteinen teleteknologia tulee integroitumaan tietoteknisten ratkaisujen kanssa. Tämän kehityksen seurauksena sisältöpalveluiden merkitys ohittaa jatkossa perinteisten siirtopalveluiden tarjonnan. Koko telesektorin merkitys tulee myös kasvamaan merkittävästi, sillä useiden liiketoiminta-alueiden kasvu perustuu tietoliikenneyhteyksien uudenlaiseen hyödyntämiseen. Esimerkiksi modernit logistiikkaratkaisut perustuvat sähköiseen toimitusketjun hallintaan erilaisten tietoliikenneyhteyksien avulla.

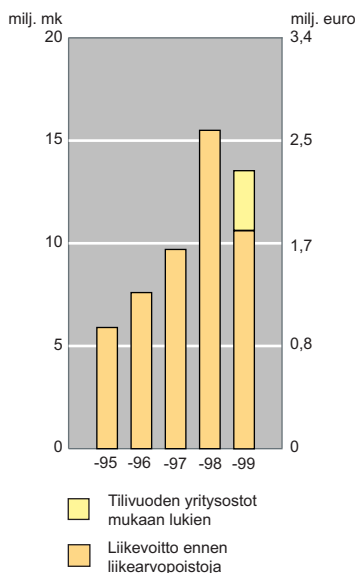
SysOpen vastaa näihin haasteisiin keskittymällä yhä enemmän tietoteknisten ratkaisujen integroimiseen uusien teleteknologioiden kanssa. Asiakasratkaisujen osalta SysOpen profiloituu erityisesti integrointihankkeisiin, joissa edellytetään molempien teknologia-ympäristöjen hallintaa.

HALLITUKSEN TOIMINTAKERTOMUS 1.1. - 31.12.1999

Liikevaihto



Liikevoitto ennen liikearvopoistoja



Markkina muutoksen tuulissa

SysOpen-konsernin toimintaympäristö muuttui päättyneen tilikauden aikana merkittävästi. Tietotekniikan asiantuntijapalveluita tarjoavien yritysten markkinat jatkoivat voimakasta kasvuaan ja suurimmaksi kasvumoottoriksi muodostui sähköinen liiketoiminta (e-business) sekä sen tuomat muutokset yritysten liiketoimintaan ja tietojärjestelmätarpeisiin. Tietotekniikan toimialalla tapahtui myös suuria muutoksia. Toimialalla pitkään vallinnut "tyhjiö" keskisuurten palveluyritysten osalta alkoi vauhdilla täyttyä. Tätä kehitystä ruokki yhä useampien kotimaisten IT-yritysten listautuminen ja näiden yritysten kasvutavoitteet.

SysOpen mukana kehityksen eturivissä

Päättynyt SysOpenin yhdeksäs tilikausi jää yhtiön historiaan toistaiseksi vaiherikkaimpana vuotena. SysOpen osallistui voimakkaasti e-busineksen vaatimiin tietojärjestelmäratkaisuihin nykyaikaisissa Internet-verkkoympäristöissä fokusoiden toimintansa pääasiassa suurten ja keskisuurten yritysten sekä julkisyhteisöjen liiketoimintakriittisten tietojärjestelmien kehittämiseen, integrointiin ja ylläpitoon. Myös tietotekniikka-alan omassa toimialakehityksessä SysOpen oli edelläkävijöitä – SysOpen listautui syyskuussa 1999 Helsingin Pörssin NM-listalle neljäntenä IT-alan yhtiönä.

Tilikauden 1999 aikana SysOpen laajensi toimintaansa maantieteellisesti aloittamalla uudet tytäryhtiöt Kuopiossa ja Lontoossa. Samalla konserni toteutti määrätietoisesti kasvustrategiaansa muun muassa seuraavin yritysostoin:

- SO Object Team Oy:n enemmistön osto heinäkuussa; erityisosaamista olio- ja komponenttitekologiaan Internet-ympäristöissä (mm. Java)
- Commit; Material Automation Oy:n osto elokuussa; erityisosaamista logistiikan ja asiakashallinnan (CRM) alueilla
- Dycom Oy:n osto joulukuussa; erityisosaamista telealan teknologiaratkaisuissa
- EP-Logistics Oy:n osto joulukuussa; erityisosaamista logistiikkasuunnittelun alueella.

Liikevaihto

SysOpen-konsernin liikevaihto tilikaudella 1999 kasvoi edellisvuodesta 37 prosenttia ja nousi 64,4 miljoonaan markkaan (1998: 47,1 Mmk). Liikevaihdosta 80 prosenttia koostui Asiakasratkaisut-yksikön palvelumyynnistä, 11 prosenttia Konsultointipalvelusta, 7 prosenttia Ohjelmistopalveluista ja 2 prosenttia Riskienhallinnasta.

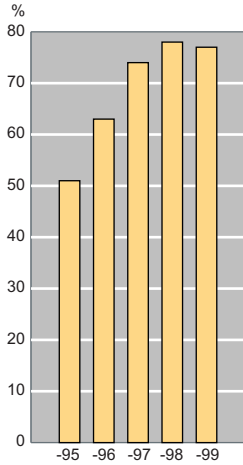
Tulos

Suunniteltua voimakkaammasta kasvusta huolimatta konsernin tulos ylsi lähes tavoitteeseen. Liikevoitto ennen liikearvopoistoja oli 10,5 miljoonaa markkaa (15,5 Mmk), mikä vastasi 16,3 prosenttia konsernin liikevaihdosta. Tuloksessa on laskua edellisvuodesta 32 prosenttia. Liikevoitto puolestaan oli 9,8 miljoonaa markkaa (15,4 Mmk), mikä vastasi 15,3 prosenttia konsernin liikevaihdosta. Perusliiketoiminnan kannattavuus säilyi hyvällä tasolla, mutta kokonaisuutena konsernin tuloksen laskuun vaikuttivat etenkin vuoden jälkimmäisellä puoliskolla aiempaa suuremmat panostukset liiketoiminnan voimakkaaseen kasvuun, yritysostoihin ja niiden valmisteleminen, palvelutuotekehitykseen, julkisuuskuvaan kohottamiseen sekä pörssilistautumiseen.

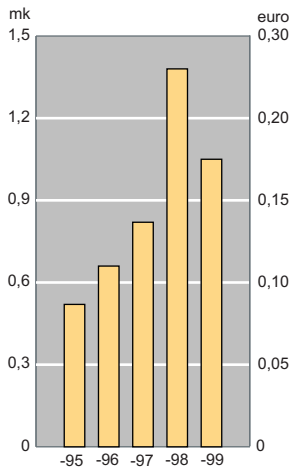
Konserni kirjasi listautumiseen liittyneet välittömät kulut taseeseen oman pääoman ylikurssirahastoa vähentävästi. Listautumiseen liittyneet välilliset kulut kirjattiin tulosvaikutteisesti suoraan kuluiksi.

Tilikauden voitto konsernissa ennen tilinpäätössiirtoja ja veroja oli parantuneiden rahoitustuottojen ansiosta 12,6 miljoonaa markkaa (16,4 Mmk), jossa oli laskua edellisestä vuodesta 23 prosenttia. Tilikauden voitto konsernissa oli 8,7 miljoonaa markkaa (10,9 Mmk), jossa oli laskua edellisvuodesta 20 prosenttia.

Omavaraisuusaste



Tulos/osake



Investoinnit

SysOpenin suurimmat investoinnit tilikaudella olivat jo edellä mainitut yritysostot sekä lisäksi vähemmistöosjoitukset Oy Ideos Ltd:iin ja Midecraft Oy:hyn, joiden tuomilla strategisilla yhteistyökumppanuuksilla SysOpen vahvistaa palvelukykyään samoin kuin Dycom Oy:n oston avulla välillisesti saadulla osakkuudella CallCom Oy:stä. Konserni hankki 100-prosenttiseen omistukseensa myös Ruotsin tytäryhtiönsä sekä lisäksi kotimaiset tytäryhtiönsä ostamalla Sysopen Invest Oy:n ja fuusioimalla sen konsernin emoyhtiöön. Muut investoinnit kohdistuivat tilivuonna lähinnä kovan kasvun edellyttämään käyttöomaisuuden hankintaan. Konsernin bruttoinvestoinnit olivat 5,9 miljoonaa markkaa (1,7 Mmk).

Palvelutuotekehitykseen ja ohjelmistokomponenttien kehitykseen liittyvät panostukset kirjattiin suoraan kuluiksi ja ne olivat 9,1 prosenttia liikevaihdosta. Näillä kehityspanostuksilla tehostetaan SysOpenin toimitusprosesseja ja lisätään ratkaisujen pohjana käytettävien ohjelmistokomponenttien monistettavuutta. Panostuksiin kuuluu myös SysOpenin laaturjestelmän ja systeemyömenetelmien integrointi ostettuihin tytäryhtiöihin, jotta niiden toimintaa pystyttäisiin jatkossa tehostamaan.

Käyttöomaisuus on kirjattu alkuperäisin hankintamenoin vähennettynä suunnitelman mukaisilla poistoilla. Suunnitelman mukaista poistosuunnitelmaa muutettiin päättyneellä tilikaudella koneiden ja kaluston osalta 30 prosentin menojäännöspoistosta 25 prosentin menojäännöspoistoksi. Konsernin liikearvojen suunnitelman mukainen poisto-aika on viisi vuotta.

Rahoitus

SysOpenin rahoitusasemaa vahvistettiin tilikauden aikana järjestetyllä osakeannilla, jota seurasi listautuminen Helsingin Pörssiin. Tilikauden lopussa konsernitaseen loppusumma oli 79,8 miljoonaa markkaa (36,1 Mmk). Omavaraisuusaste oli 77 prosenttia (78 %) ja nettovelat suhteessa omaan pääomaan eli net gearing -70 prosenttia (-87 %). Likvidit varat olivat 43,7 miljoonaa markkaa (24,5 Mmk).

Henkilöstö

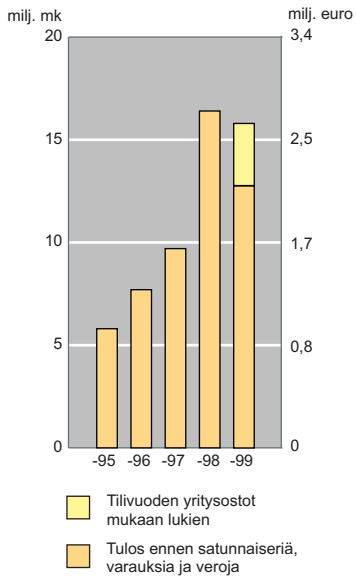
SysOpen onnistui ammattitaitoisen henkilöstön rekrytoinnissa hyvin organisoituneen kasvun ollessa yli 30 prosenttia ja lisäksi konsernin henkilömäärä kasvoi yritysostoin. Omalta osaltaan kasvua edesauttoi listautuminen ja sen kautta kasvanut tunnettuisuus. Tilikauden päättyessä SysOpen-konsernin palveluksessa oli 194 henkilöä (82 henkilöä), missä kasvua edellisvuoden vastaavaan lukuun on 137 prosenttia. Henkilöstön keskimääräinen lukumäärä tilikaudella oli 117 henkilöä (78). Konsernin koko henkilöstön kannustamiseksi otettiin tilikauden aikana käyttöön optio-ohjelma.

Konserni varautui edelleen jatkuvaan kasvuun sopimalla uusien toimitilojen vuokraamisesta Helsingin Pitäjänmäkeen rakennettavasta 16-kerroksisesta toimistotornista. SysOpen teki sopimuksen tornin kymmenestä ylimmästä kerroksesta. Yhteensä uutta toimitilaa tulee 3 620 neliometriä. Noin 70 metriä korkea rakennus valmistuu maaliskuussa 2001, ja sen nimeksi tulee SysOpen Tower.

Hallinto

Sysopen Oyj:n hallituksen varsinaisina jäseninä ovat koko tilikauden toimineet Kari Karvinen, Jorma Kylätie ja Matti Savolainen. Heidän lisäksi 1.7.1999 alkaen hallituksessa ovat toimineet Risto Linturi ja Timo Tiihonen. Hallituksen puheenjohtajana on toiminut koko tilikauden Matti Savolainen. Toimitusjohtajana on toiminut koko tilikauden Jorma Kylätie.

*Tulos ennen satunnaisia eriä,
varauksia ja veroja*



Yhtiömuoto ja toiminimi

Ylimääräinen yhtiökokous päätti 9.6.1999 muuttaa yhtiön julkiseksi osakeyhtiöksi ja samalla aiempi toiminimi Sysopen Yhtiöt Oy muutettiin muotoon Sysopen Oyj, englanniksi Sysopen Plc.

Listautuminen

Sysopen Oyj suoritti syyskuussa listautumisannin, joka koostui osakeannista ja osakemyynistä. Osakeannissa yleisö ja henkilöstö merkitsivät 600 000 uutta osaketta. Osakemyynissä yhtiön kolme pääosakasta myivät institutionaalisille sijoittajille yhteensä 1 290 000 vanhaa osaketta. Pääosakkaiden lopuilla osakkeilla on myyntikielto, joka päättyy 27.3.2000. Osakkeen hinta instituutio- ja yleisöannissa oli 6,40 euroa ja henkilöstöannissa 5,76 euroa. Osakkeiden noteeraus Helsingin Pörssin Prelistalla alkoi 27.9.1999 ja NM-listalla 29.9.1999.

Osakepääoma ja antivaltuudet

Tilikauden alkaessa Sysopen Oyj:n osakepääoma oli 150 000,00 markkaa ja osakkeiden määrä oli 150 kappaletta. Ylimääräinen yhtiökokous 9.6.1999 päätti rahastoannista ja nimellisarvon muutoksesta, minkä jälkeen osakepääoma oli 3 000 000,00 markkaa ja osakkeiden määrä oli 6 000 000 kappaletta. Sysopen Oyj:n osakkeet liitettiin arvo-osuusjärjestelmään 3.7.1999. Ylimääräinen yhtiökokous 5.7.1999 päätti suunnatusta annista Sysopen Invest Oy:n ja SO Object Team Oy:n osakkaille, minkä seurauksena osakepääoma nousi 3 296 563,50 markkaan ja osakkeiden määrä 6 593 127 kappaleeseen.

Commit; Material Automation Oy:n oston yhteydessä hallitus päätti 31.8.1999 ylimääräiseltä yhtiökokoukselta aiemmin 18.8.1999 saamansa valtuutuksen perusteella korottaa osakepääoman 3 526 563,50 markkaan ja osakkeiden määrän 7 053 127 kappaleeseen. Listautumisannin yhteydessä hallitus käytti uudestaan valtuutusta ja päätti 15.9.1999 korottaa osakepääoman 3 826 563,50 markkaan ja osakkeiden määrän 7 653 127 kappaleeseen.

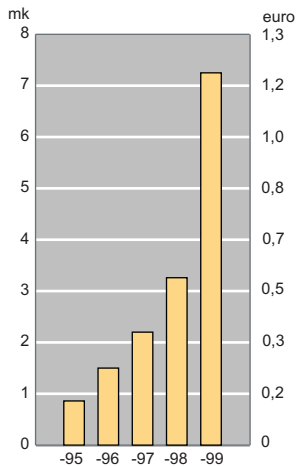
Dycom Oy:n oston yhteydessä hallitus päätti 15.12.1999 ylimääräisen yhtiökokouksen 1.12.1999 antaman uuden valtuutuksen nojalla korottaa osakepääoman 4 065 516,50 markkaan ja osakkeiden määrän 8 131 033 kappaleeseen. EP-Logistics Oy:n oston yhteydessä hallitus käytti uudestaan valtuutusta ja päätti 28.12.1999 korottaa osakepääoman 4 150 266,50 markkaan ja osakkeiden määrän 8 300 533 kappaleeseen.

Ylimääräisten yhtiökokousten hallitukselle myöntämien, mutta toistaiseksi käyttämättömien antivaltuutuksien perusteella hallituksella on vielä valtuus nostaa osakepääomaa 441 609,50 markalla yhteensä 4 591 876,00 markkaan ja osakkeiden määrää 883 219 kappaleella yhteensä 9 183 752 kappaleeseen. Yhtiöllä ei ole valtuutusta omien osakkeiden hankkimiseen tai luovuttamiseen.

Optiot

Ylimääräinen yhtiökokous päätti 15.9.1999 laskea liikkeelle 369 000 optiotodistusta. Näiden optioiden perusteella voidaan vuosina 2001 - 2004 merkitä enintään 369 000 uutta osaketta, jonka seurauksena osakepääoma voi nousta enintään 184 500 markalla. Ensimmäisenä merkintäaika alkaa optiotodistuksilla A, joilla osakkeen merkintähinta tulee olemaan 6,40 euroa. Optiotodistusten B, C ja D osalta merkintähinnat määräytyvät vasta tulevaisuudessa.

Oma pääoma/osake



Kaupankäynti Helsingin Pörssissä

Sysopen Oyj:llä oli tilikauden päättyessä yhteensä 1 748 rekisteröityä osakkeenomistajaa. Osakkeen kurssikehitys oli hyvin myönteinen. Kurssinousu vuoden loppuun mennessä oli 213 prosenttia laskettuna syyskuun listautumisannin hinnasta. Kaupankäynnissä alin kurssi oli 9,10 euroa ja ylin kurssi oli 20,80 euroa. Yhtiön markkina-arvo tilikauden päättyessä oli noin 163 miljoonaa euroa (noin 967 miljoonaa markkaa).

Osinko

Sysopen Oyj:n hallitus esittää varsinaiselle yhtiökokoukselle, että tilikauden tuloksesta jaetaan osinkoa 0,65 markkaa osaketta kohden eli yhteensä 5 395 346,40 markkaa, mikä vastaa 62 prosenttia konsernin voitosta tilikaudella. Hallitus esittää, että loput tilikauden voitosta siirretään yhtiön omaan pääomaan voittovarat-tilille.

Tilikauden jälkeiset tapahtumat ja lähiajan näkymät

SysOpen-konserni on alkuvuoden 2000 aikana panostanut voimakkaasti kasvaneen yhtiöryhmän organisaation virittämiseen sellaiseen muotoon, että se tukee edelleen jatkuvaa kasvua. Hallitus arvioi, että alkaneen tilikauden aikana konsernin liiketoiminta kehittyy ja kasvaa edelleen voimakkaasti tietotekniikkamarkkinoilla yleisesti vallitsevan kovan kysynnän myötä.

SysOpen tulee jatkamaan kasvuaan strategiansa mukaisesti sekä yritysostoin että orgaanisesti. Yritysostoja suunnitellaan tehtävän erityisesti Suomessa ja Englannissa sekä mahdollisesti myös Ruotsissa. SysOpen neuvottelee parhaillaan aktiivisesti uusista ostohankkeista.

Valituilla avainalueilla yhtiö valmistelee myös ohjelmistotuotekehitystä kansainvälisille markkinoille. SysOpenin tavoitteena on, että alkaneena tilikautena kansainvälinen toiminta muodostaisi vähintään 20 prosenttia liikevaihdosta.

SysOpenin tavoite on kasvaa yhdeksi Suomen johtavista toimittajista sähköisen liiketoiminnan tietojärjestelmäratkaisuihin ja samalla laajentaa toimintaansa merkittävästi myös kansainvälisesti. Näiden toiminnallisten päämäärien kautta SysOpen pyrkii jatkuvasti parantamaan asiakastytyväisyyttä ja nostamaan markkinaosuuksiaan. Näin SysOpen pystyy lisäämään liikevaihtoaan ja ylläpitämään hyvää kannattavuutta, mikä antaa mahdollisuudet osakkeenomistajien omistuksen arvonnousuun.

Sysopen Oyj:n hallitus

Helsingissä 15. päivänä helmikuuta 2000

Matti Savolainen

Kari Karvinen

Risto Linturi

Timo Tiihonen

Jorma Kylätie
toimitusjohtaja

KONSERNIN TALOUDELLISTA KEHITYSTÄ KUVAAVAT TUNNUSLUVUT

	1000 mk 1000 euro	12 kk 31.12.1999	12 kk 31.12.1998	12 kk 31.12.1997	12 kk 31.12.1996	11 kk 31.12.1995
Liikevaihto	mk	64 407	47 136	35 700	32 522	24 106
	euro	10 832	7 928	6 004	5 470	4 054
Liikevaihdon kasvu, %		37	32	10	35	15
Liikevoitto	mk	9 826	15 442	9 575	7 514	5 855
	euro	1 653	2 597	1 610	1 264	985
% liikevaihdesta		15	33	27	23	24
Tulos ennen satunnaisia eriä ja veroja	mk	12 573	16 414	9 729	7 736	5 836
	euro	2 115	2 761	1 636	1 301	982
% liikevaihdesta		20	35	27	24	24
Oman pääoman tuotto, %		20	50	40	48	61
Sijoitetun pääoman tuotto, %		28	70	59	68	78
Korollinen vieras pääoma	mk	1 243	0	0	0	0
	euro	209	0	0	0	0
Rahoitusarvopaperit + Rahat ja pankkisaamiset	mk	43 685	24 478	14 515	12 905	7 800
	euro	7 347	4 117	2 441	2 170	1 312
Nettovelkaantumisaste (Net Gearing)		-70	-87	-77	-94	-93
Omavaraisuusaste, %		77	78	74	63	51
Bruttoinvestoinnit käyttöomaisuuteen	mk	5 863	1 685	2 797	535	961
	euro	986	283	470	90	162
% liikevaihdesta		9	4	8	2	4
Henkilöstö kauden lopussa		194	82	71	68	58
Henkilöstö keskimäärin		117	77	69	-	-

KONSERNIN OSAKEKOHTAISET TUNNUSLUVUT

Tilikausi		12 kk 31.12.1999	12 kk 31.12.1998	12 kk 31.12.1997	12 kk 31.12.1996	11 kk 31.12.1995
Tulos/osake	mk	1,05	1,38	0,82	0,66	0,52
	euro	0,18	0,23	0,14	0,11	0,09
Oma pääoma/osake	mk	7,25	3,26	2,2	1,5	0,86
	euro	1,22	0,55	0,37	0,25	0,14
Osinko/osake (v. 99 ehdotus)	mk	0,65	1,33	0,28	0,25	0,05
	euro	0,11	0,22	0,05	0,04	0,01
Osinko/tulos, %		62	108	38	41	10
Efekttiivinen osinkotuotto-%		1	- ¹⁾	-	-	-
Hinta/voitto-suhde (P/E)		113,25	-	-	-	-
Osakkeen alin kaupantekokurssi,	mk	54,11	-	-	-	-
	euro	9,1	-	-	-	-
Osakkeen ylin kaupantekokurssi,	mk	123,67	-	-	-	-
	euro	20,80	-	-	-	-
Osakkeen keskikurssi	mk	58,74	-	-	-	-
	euro	9,88	-	-	-	-
Osakekannan markkina-arvo tilikauden lopussa	1000 mk	966 900	-	-	-	-
	1000 euro	162 621	-	-	-	-
Osakevaihto, kpl		3 389 351	-	-	-	-
Osakevaihto-%		41	-	-	-	-

Osakkeiden osakeantioikaistun lukumäärän painotettu keskiarvo tilikauden aikana on 8 293 838 kappaletta. Osakkeiden laimennusvaikutuksella oikaistu lukumäärä tilikauden lopussa on 8 339 193 kappaletta. Osakkeiden lukumäärä tilikauden lopussa 8 300 533 kappaletta (rekisteröity Kaupparekisteriin 5.1.2000).

1) SysOpenin noteeraus Helsingin Pörssissä alkoi 27.9.1999.

TUNNUSLUKUJEN LASKENTAKAAVAT

Sijoitetun pääoman tuotto-% (ROI):

$$\frac{\text{Voitto/tappio ennen satunnaiseriä, varauksia ja veroja + korko- ja muut rahoituskulut} \times 100}{\text{Taseen loppusumma - korottomat velat (keskiarvo)}}$$

Oman pääoman tuotto-% (ROE):

$$\frac{\text{Voitto tai tappio ennen satunnaiseriä, varauksia ja veroja - verot} \times 100}{\text{Oma pääoma + vähemmistöosuus vapaaehtoiset varaukset ja poistoero laskennallisella (lykättyllä) verovelalla vähennettynä (keskiarvo)}}$$

Omavaraisuusaste (%):

$$\frac{\text{Oma pääoma + vähemmistöosuus + vapaaehtoiset varaukset ja poistoero laskennallisella (lykättyllä) verovelalla vähennettynä} \times 100}{\text{Taseen loppusumma - saadut ennakot}^1}$$

Tulos/osake:

$$\frac{\text{Tulos ennen satunnaiseriä, varauksia ja veroja - verot +/- vähemmistöosuus}}{\text{Tilikauden keskimääräinen osakeantioikaistu osakkeiden lukumäärä}}$$

Osinko/osake:

$$\frac{\text{Kokonaisosinko}}{\text{Tilikauden lopussa olevien osakkeiden osakeantioikaistu määrä}}$$

Osinko/tulos %:

$$\frac{\text{Osakekohtainen osinko} \times 100}{\text{Osakekohtainen tulos}}$$

Nettovelkaantumisaste (Net Gearing):

$$\frac{\text{Korollinen vieras pääoma - rahat ja pankkisaamiset}}{\text{Oma pääoma + vähemmistöosuus + vapaaehtoiset varaukset ja poistoero laskennallisella verovelalla vähennettynä}}$$

Efekttiivinen osinkotuotto-%

$$\frac{\text{Osakekohtainen osinko}}{\text{Osakeantioikaistu tilikauden viimeinen kaupantekokurssi}}$$

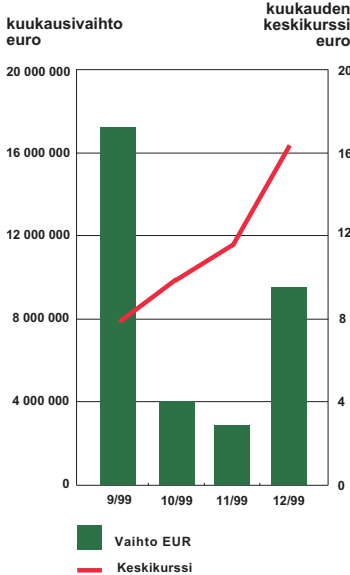
Hinta/Voitto-suhde (P/E)

$$\frac{\text{Osakeantioikaistu tilikauden viimeinen kaupantekokurssi}}{\text{Osakekohtainen tulos}}$$

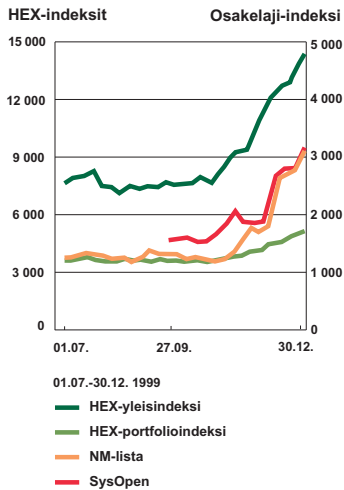
1) SysOpenilla on taseen vastattavissa lyhytaikaisessa vieraassa pääomassa jaksotettuja ylläpito-maksuja, jotka on huomioitu omavaraisuusasteessa saatuina ennakkomaksuina.

OSAKKEET JA OSAKKEENOMISTAJAT

SysOpenin osakkeen kurssikehitys ja vaihto



HEX-indeksi ja osakelaji-indeksi



Perustiedot osakkeesta

SysOpenilla on yksi osakesarja ja yhden osakkeen nimellisarvo on 0,50 markkaa. Yhtiön osakepääoma on 4 150 266,50 markkaa. Yhtiön osakkeiden lukumäärä on 8 300 533 kappaletta. Yhtiöjärjestyksen mukaan yhtiön osakepääoma on vähintään 3 000 000 ja enintään 12 000 000 markkaa.

Ylimääräisten yhtiökokousten hallitukselle myöntämien, mutta toistaiseksi käyttämättömien antivaltuutuksien perusteella hallituksella on vielä valtuus nostaa osakepääomaa 441 609,50 markalla yhteensä 4 591 876,00 markkaan ja osakkeiden määrää 883 219 kappaleella yhteensä 9 183 752 kappaleeseen.

Optio-oikeudet

SysOpenin yhtiökokous päätti 15.9.1999 myöntää yhteensä 369 000 optio-oikeutta yhtiön avainhenkilöille, jonka seurauksena osakepääoma voi nousta enintään 184 500 markalla. Optio-oikeudet oikeuttavat merkitsemään yhtiön osakkeita kurssikehitykseen sidottuun hintaan. Merkintäajat on porrastettu alkamaan 1.5.2001, 1.5.2002, 1.5.2003, 1.5.2004.

Listautuminen Helsingin Pörssiin

SysOpen listautui Helsingin Pörssiin syyskuussa 1999. Listautuminen toteutettiin osakemyyntinä ja -antina. Myyntiin tarjottiin yhteensä 1 890 000 osaketta, joista 600 000 osaketta oli uusia ja 1 290 000 osaketta vanhoja osakkeita. Osakkeiden merkintähinta oli yleisö- ja instituutioannissa 6,4 euroa ja henkilöstöannissa 5,76 euroa.

Osakkeiden allokaatiossa institutionaaliset sijoittajat saivat 1 290 000, yleisöantiin osallistuneet 540 000 ja henkilöstöantiin osallistuneet 60 000 osaketta. Koko osakemyynti ja -anti ylimerkittiin noin 20-kertaisesti. Osakkeiden noteeraus Helsingin Pörssissä alkoi 27.9.1999.

Osake Helsingin Pörssissä

SysOpen on noteerattu Helsingin Pörssin NM-listalla. Yhtiön osakkeita vaihtui 27.9.1999 - 31.12.1999 yhteensä 3 389 351 kappaletta eli noin 33,5 miljoonan euron arvosta. Keskimääräinen päivävaihto oli 50 587 kappaletta. Ylin kaupantekokurssi oli 20,8 euroa ja alin 9,1 euroa. Yhtiöllä oli 31.12.1999 yhteensä 1 748 omistajaa. Yhtiön markkina-arvo oli 162,6 miljoonaa euroa 31.12.1999.

Johdon omistus

SysOpen Oyj:n konserniyhtiöiden hallitusten jäsenet ja konsernin toimitusjohtaja omistivat 7.1.2000 yhteensä 5 062 078 osaketta. Nämä vastaavat yhteensä 61 prosenttia yhtiön osakkeista ja äänimäärästä. Hallituksen jäsenten merkitsemiä optioita on 33 500 kappaletta.

Osinkopolitiikka

SysOpen pyrkii soveltamaan aktiivista osinkopolitiikkaa. Jaettavien osinkojen määrä riippuu yhtiön tuloksesta, taloudellisesta asemasta, pääoman tarpeesta ja muista tekijöistä. Koska SysOpenin tavoitteena on voimakas kasvu, se investoi merkittävän osan tuloksesta kasvun rahoittamiseen. Lähivuosina konsernin laajentumista ja lisääntyviä investointeja rahoitetaan ainakin osittain tulo- ja osinkojen avulla. Tämä rajoittaa yhtiön mahdollisuuksia jakaa osinkoa osakkeenomistajilleen. Osingon maksamisesta päättää SysOpenin varsinainen yhtiökokous yhtiön hallituksen osingonjakoehdotuksen perusteella.

Suurimmat osakkeenomistajat 31.12.1999

Omistajat	Osakkeita, kpl	Osuus, %
Karvinen, Kari	1 570 659	19,3
Kylätie, Jorma	1 570 659	19,3
Savolainen, Matti	1 570 659	19,3
Varma-Sampo	149 600	1,8
Suomen Itsenäisyyden juhlarahasto SITRA	117 100	1,4
Alfred Berg Finland Sijoitusrahasto	116 650	1,4
Rahkamaa, Kimmo	110 902	1,4
Takanen, Seppo	110 802	1,4
Toiviainen, Yrjö	110 802	1,4
Kuronen, Olavi	110 400	1,4
Sijoitusrahasto Gyllenberg Momentum	110 000	1,3
Matikainen, Vesa	105 800	1,3
Nurmela, Markku	105 800	1,3
Pitkänen, Pekka	105 800	1,3
Sijoitusrahasto Gyllenberg Small Firm	94 500	1,2
Riihimäki, Jukka	86 434	1,1
Sijoitusrahasto Alfred Berg Optimal	81 700	1,0
Sijoitusrahasto Alfred Berg Portfolio	81 640	1,0
Sijoitusrahasto Alfred Berg Small Cap	71 800	0,9
Evli-Select Sijoitusrahasto	70 600	0,9
Muut	1 678 626	20,6
Kaikki yhteensä	8 131 033	100,0

Omistusjakauma 31.12.1999

Osakkeiden määrä	Omistuksia, kpl	%	Osake-/äänimäärä	%
1 – 100	753	43,08	69 156	0,85
101 – 1 000	807	46,17	271 524	3,34
1 001 – 10 000	139	7,95	475 862	5,85
10 000 – 100 000	36	2,06	1 313 358	16,15
100 001 – 1 000 000	10	0,57	1 143 656	14,07
1 000 001 –	3	0,17	4 711 977	57,95
Odotusluettelolla	-	-	145 500	1,79
Kaikki yhteensä	1 748	100,00	8 131 033	100,00

Huom. Kaupparekisteriin 5.1.2000 merkitty osakkeiden lukumäärä on 8 300 533 kappaletta.

Osakkeenomistajien sektorijakauma 31.12.1999

	Osakkeita, kpl	%
Yritykset	116 174	1,43
Rahoitus- ja vakuutuslaitokset	821 400	10,10
Julkisyhteisöt	401 250	4,93
Voittoa tavoittelemattomat yhteisöt	225 800	2,78
Kotitaloudet	6 416 909	78,92
Ulkomaat	4 000	0,05
Odotusluettelolla	145 500	1,79
Kaikki yhteensä	8 131 033	100,00

KONSERNITULOSLASKELMA

1 euro = 5,94573 mk

	1.1.1999 - 31.12.1999 mk	1.1.1998 - 31.12.1998 mk	1.1.1999 - 31.12.1999 euro	1.1.1998 - 31.12.1998 euro
LIIKEVAIHTO	64 407 496	47 136 010	10 832 563	7 927 708
Liiketoiminnan muut tuotot	466 382	459 408	78 440	77 267
Materiaalit ja palvelut	-1 187 372	-837 419	-199 702	-140 844
Henkilöstökulut	-36 001 933	-22 216 815	-6 055 090	-3 736 600
Poistot ja arvonalentumiset	-1 738 918	-930 648	-292 465	-156 524
Poistot liikearvosta	-684 026	- 99 606	-115 045	- 16 753
Liiketoiminnan muut kulut	-15 436 090	-8 069 231	-2 596 164	-1 357 147
LIIKEVOITTO	9 825 539	15 441 699	1 652 537	2 597 107
Rahoitustuotot ja kulut	2 747 344	971 835	462 070	163 451
VOITTO ENNEN TILINPÄÄTÖS-SIIRTOJA JA VEROJA	12 572 883	16 413 534	2 114 607	2 760 558
Tilinpäätössiirrot	0	-29 723	0	-4 999
Välittömät verot	-3 845 848	-4 681 139	-646 825	-787 311
Vähemmistön osuus	-6 458	-759 455	-1 086	-127 731
TILIKAUDEN VOITTO	8 720 577	10 943 217	1 466 696	1 840 517

KONSERNITASE

1 euro = 5,94573 mk

	31.12.1999 mk	31.12.1998 mk	31.12.1999 euro	31.12.1998 euro
VASTAAVAA				
PYSYVÄT VASTAAVAT				
Aineettomat hyödykkeet				
Muut pitkävaikutteiset menot	449 481	41 983	75 597	7 061
Konserniliikearvo	6 335 122	101 794	1 065 491	17 121
Aineettomat hyödykkeet	6 784 603	143 777	1 141 088	24 182
Aineelliset hyödykkeet				
Koneet ja kalusto	5 365 723	1 627 371	902 450	273 704
Muut aineelliset hyödykkeet	1 100 064	515 140	185 017	86 640
Aineelliset hyödykkeet	6 465 787	2 142 511	1 087 467	360 344
Sijoitukset				
Osuudet omistusyhteisyriyksissä	1 279 156	0	215 139	0
Muut sijoitukset	5 166 506	2 993 088	868 944	503 401
VAIHTUVAT VASTAAVAT				
Vaihto-omaisuus				
Keskeneräiset tuotteet	623 253	0	104 824	0
Lyhytaikaiset saamiset				
Myyntisaamiset	13 739 291	5 690 914	2 310 783	957 143
Siirtosaamiset	2 052 279	609 342	345 169	102 484
Muut saamiset	0	78 554	0	13 212
Lyhytaikaiset saamiset	15 791 570	6 378 810	2 655 951	1 072 839
Rahoitusarvopaperit	31 845 218	15 049 912	5 355 981	2 531 213
Rahat ja pankkisaamiset	11 840 140	9 428 530	1 991 369	1 585 765
VASTAAVAA YHTEENSÄ	79 796 233	36 136 628	13 420 763	6 077 745
VASTATTAVAA				
OMA PÄÄOMA				
Osakepääoma	4 150 266	150 000	698 025	25 228
Ylikurssirahasto	34 151 188	0	5 743 817	0
Edellisten tilikausien voitto	13 169 269	16 081 249	2 214 912	2 704 672
Tilikauden voitto	8 720 577	10 943 217	1 466 696	1 840 517
Oma pääoma	60 191 300	27 174 466	10 123 450	4 570 417
VÄHEMMISTÖOSUUS	31 488	863 512	5 296	145 232
TILINPÄÄTÖSSIIRTOJEN KERTYMÄ	0	77 636	0	13 057
VIERAS PÄÄOMA				
Pitkäaikainen vieras pääoma				
Lainat rahoituslaitoksilta	1 100 000	0	185 007	0
Eläkelainat	116 920	0	19 665	0
Ostovelat	26 234	0	4 412	0
Pitkäaikainen vieras pääoma	1 243 154		209 083	
Lyhytaikainen vieras pääoma				
Lainat rahoituslaitoksilta	144 399	0	24 286	0
Saadut ennakot	1 536 789	384 301	258 469	64 635
Ostovelat	888 028	8 748	149 356	1 471
Muut lyhytaikaiset velat	4 500 694	2 502 535	756 962	420 896
Siirtovelat	11 260 380	5 125 430	1 893 860	862 035
Lyhytaikainen vieras pääoma	18 330 292	8 021 014	3 082 934	1 349 038
VASTATTAVAA YHTEENSÄ	79 796 233	36 136 628	13 420 763	6 077 745

KONSERNIN RAHOITUSLASKELMA (MK)

	1.1. - 31.12.1999	1.1.- 31.12.1998
	mk	mk
LIIKETOIMINTA		
TULORAHOITUS		
Liiketulos	9 825 539	15 441 669
Poistot	2 422 944	1 030 254
Rahoitustuotot ja -kulut	2 747 344	971 835
Verot	-3 845 848	-4 681 139
Yhteensä	11 149 979	12 762 619
KÄYTTÖPÄÄOMAN MUUTOS		
Lyhytaikaiset liikesaamiset		
lisäys (-)/vähennykset (+)	-1 274 380	-119 097
Korottomat lyhytaikaiset velat		
lisäys (+)/vähennys (-)	5 234 863	1 347 700
Yhteensä	3 960 483	1 228 603
LIIKETOIMINNAN KASSAVIRTA	15 110 462	13 991 222
INVESTOINNIT		
Käyttöomaisuus ostot	-4 213 523	-1 324 482
Käyttöomaisuus myynnit	141 820	15 726
Osakkeet ja osuudet	-1 791 000	-360 500
Yhteensä	-5 862 703	-1 669 256
KASSAVIRTA ENNEN RAHOITUSTA	9 247 759	12 321 966
RAHOITUS		
Osingonjako	-11 100 000	-2 358 120
Osakeanti	21 059 157	0
Yhteensä	9 959 157	-2 358 120
LASKELMAN MUKAINEN LIKVIDIEN VAROJEN MUUTOS LISÄYS (+)/VÄHENNYS (-)	19 206 916	9 963 846
Rahoitusarvopaperit + Rahat ja pankkisaamiset		
	1.1.	14 514 596
	31.12.	24 478 442
Muutos	19 206 916	9 963 846

EMOYHTIÖN TULOSLASKELMA

1 euro = 5,94573 mk

	1.1. - 31.12.1999 mk	1.1. - 31.12.1998 mk	1.1. - 31.12.1999 euro	1.1. - 31.12.1998 euro
LIIVEVAIHTO	8 152 081	6 387 719	1 371 082	1 074 337
Liiketoiminnan muut tuotot	43 279	459 408	7 279	77 267
Materiaalit ja palvelut	-1 184 621	-492 445	-199 239	-82 823
Henkilöstökulut	-3 016 539	-1 768 765	-507 345	-297 485
Poistot ja arvonalentumiset	-434 614	-126 245	-73 097	-21 233
Liiketoiminnan muut kulut	-2 557 759	-1 360 093	-430 184	-228 751
LIIKEVOITTO	1 001 827	3 099 578	168 495	521 312
Rahoitustuotot ja -kulut	14 165 992	7 364 190	2 382 549	1 238 568
VOITTO ENNEN TILINPÄÄTÖS- SIIRTOJA JA VEROJA	15 167 819	10 463 769	2 551 044	1 759 880
Tuloverot	-4 278 156	-2 939 404	-719 534	-494 372
TILIKAUDEN VOITTO	10 889 663	7 524 365	1 831 510	1 265 507

EMOYHTIÖN TASE

1 euro = 5,94573 mk

VASTAAVAA	31. 12. 1999 mk	31. 12. 1998 mk	31. 12. 1999 euro	31.12.1998 euro
PYSYVÄT VASTAAVAT				
Aineettomat hyödykkeet				
Muut pitkävaikuteiset menot	153 832	29 233	25 873	4 917
Aineelliset hyödykkeet				
Koneet ja kalusto	1 014 698	226 502	170 660	38 095
Muut aineelliset hyödykkeet	187 847	58 232	31 594	9 794
Aineelliset hyödykkeet	1 202 545	284 734	202 254	47 889
Sijoitukset				
Osuudet saman konsernin yrityksissä	11 847 174	0	1 992 552	0
Osuudet omistusyhteisyhtiöihin	3 018 004	0	507 592	0
Muut osakkeet ja osuudet	1 455 055	3 374 329	244 723	567 521
Sijoitukset	16 320 233	3 374 329	2 744 866	567 521
VAIHTUVAT VASTAAVAT				
Lyhytaikaiset saamiset				
Myyntisaamiset	49 245	118 624	8 282	19 951
Saamiset saman konsernin yrityksiltä	4 613 578	1 564 528	775 948	263 135
Muut saamiset	398 133	26 932	66 961	4 530
Siirtosaamiset	210 612	331 491	35 422	55 753
Lyhytaikaiset saamiset	5 271 568	2 041 575	886 614	343 368
Rahoitusarvopaperit				
Muut arvopaperit	30 917 219	12 683 619	5 199 903	2 133 232
Rahat ja pankkisaamiset	3 286 804	1 314 815	552 801	221 136
VASTAAVAA YHTEENSÄ	57 152 201	19 728 305	9 612 310	3 318 063
<hr/>				
VASTATTAVAA	31.12.1999 mk	31.12.1998 mk	31. 12. 1999 euro	31.12.1998 euro
OMA PÄÄOMA				
Osakepääoma	4 150 266	150 000	698 025	25 228
Ylikurssirahasto	34 151 188	0	5 743 817	0
Edellisten tilikausien voitto	4 563 048	10 988 683	767 450	1 848 164
Tilikauden voitto	10 889 663	7 524 365	1 831 510	1 265 507
Oma pääoma	53 754 165	18 663 048	9 040 802	3 138 899
VIERAS PÄÄOMA				
Lyhytaikainen				
Saadut ennakot	0	42 676	0	7 178
Ostovelat	180 821	0	30 412	0
Velat saman konsernin yrityksille	1 193 898	53 561	200 799	9 008
Muut velat	350 322	429 252	58 920	72 195
Siirtovelat	1 672 995	539 768	281 378	90 782
Vieras pääoma	3 398 036	1 065 257	571 509	179 163
VASTATTAVAA YHTEENSÄ	57 152 201	19 728 305	9 612 310	3 318 063

EMOYHTIÖN RAHOITUSLASKELMA (MK)

	1.1. - 31.12.1999	1.1. - 31.12.1998
	mk	mk
LIIKETOIMINTA		
TULORAHOITUS		
Liiketulos	1 001 826	3 099 578
Poistot	434 615	126 245
Rahoitustuotot ja -kulut	14 165 992	7 364 190
Verot	-1 190 762	-2 939 404
Yhteensä	14 411 671	7 650 609
KÄYTTÖPÄÄOMAN MUUTOS		
Lyhytaikaiset liikesaamiset		
lisäys (-)/vähennys (+)	-3 229 993	3 998 343
Korottomat lyhytaikaiset velat		
lisäys (+)/vähennys (-)	2 332 778	-1 481 818
Yhteensä	-897 215	2 516 525
LIIKETOIMINNAN KASSAVIRTA	13 514 456	10 167 134
INVESTOINNIT		
Käyttöomaisuuden ostot	-1 617 525	-167 194
Käyttöomaisuuden myynnit	140 500	1 000
Osakkeet ja osuudet	-1 791 000	-403 724
Yhteensä	-3 268 025	-569 918
KASSAVIRTA ENNEN RAHOITUSTA	10 246 431	9 597 216
RAHOITUS		
Osingonjako	-11 100 000	-2 055 000
Osakeanti	21 059 157	0
Yhteensä	9 959 157	-2 055 000
LASKELMAN MUKAINEN LIKVIDIEN VAROJEN MUUTOS LISÄYS (+)/VÄHENNYS (-)	20 205 588	7 542 216
Rahoitusarvopaperit + Rahat ja pankkisaamiset	1.1. 13 998 434	6 456 218
	31.12. 34 204 022	13 998 434
Muutos	20 205 588	7 542 216

KONSERNITILINPÄÄTÖKSEN LIITETIEDOT

Konsernitilinpäätös

Konsernitilinpäätökseen kuuluvat emoyhtiö SysOpen Oyj ja kaikki ne tytäryritykset, joissa emoyhtiö suoraan tai välillisesti omistaa yli 50% kaikkien osakkeiden tuottamasta äänimäärästä. Vuoden aikana hankitut yhtiöt on yhdistelty hankintahetkestä lähtien ja myydyt yhtiöt myyntihetkeen asti.

Konserniyritysten keskinäinen osakkeenomistus on eliminoitu käyttäen hankintamenomenetelmää, jolloin tytäryritysten tuloksesta hankinta-ajankohdan jälkeen syntynyt tulos sisältyy konsernin omaan pääomaan. Osakevaihdolla hankitun tytäryrityksen hankintameno on käytetty emoyhtiön taseeseen merkittävä osakkeen hankintamenoa. Commit Material Automation Oy:n, Dycom Oy:n ja EP-Logistics Oy:n osakevaihtojen yhteydessä tasearvoksi määriteltiin yhtiöiden vaihtohetken arvioitu substanssiarvo. Tytäryrityksen eliminoinnista syntyvä erä on käsitelty liikearvona, joka konsernissa poistetaan viidessä vuodessa. Konsernin sisäiset liiketapahtumat, sisäiset toimitukset, sisäiset saamiset ja velat on eliminoitu. Vähemmistöosuus on erotettu konsernin omasta pääomasta sekä esitetty omana eränään. Osakkuusyrietykset on yhdistelty konserniin pääomaosuusmenetelmällä.

Ulkomaanrahanmääräiset erät

Ulkomaanrahan määräiset liiketapahtumat kirjataan tapahtumapäivän kurssiin. Konsernitilinpäätöksessä ulkomaisten konserniyritysten tuloslaskelmat muunnetaan Suomen markoiksi käyttäen kuukauden lopun keskipurssien perusteella laskettuja vuoden keskipurssia. Taseet tilinpäätöspäivän keskipurssien mukaan. Hankintamenomenetelmän soveltamisesta aiheutuvat muuntoerät käsitellään konsernin vapaata omaa pääomaa oikaisevina erinä. Syntyneet kurssivoitot ja -tappiot on kirjattu tuloslaskelmaan. Johdannaissovimuksia ei ole käytetty.

Myynnin tuloutus

Henkilötyö tuloutetaan suorituksen etenemisen mukaan sekä ylläpitomaksut sopimusajalle. Pitkäaikaiset projektit tuloutetaan valmiusasteen perusteella. Valmiusaste on laskettu toteutuneiden menojen ja kokonaiskustannusarvion perusteella.

Eläkejärjestelyt

Suomessa eläkkeet hoidetaan eläkevakuutuksilla. Tytäryhtiöiden eläketurva on järjestetty paikallisen käytännön mukaan.

Tutkimus- ja kehitystoiminta

Tutkimus- ja kehitystoiminta on käsitelty vuosikuluina.

Leasing

Leasingmaksut on käsitelty vuosikuluina. Konsernissa ei ole merkittäviä rahoitusleasingkohteita.

Laskennalliset verovelat

Konsernilla ei ole laskennallista verovelkaa eikä verosaamista.

Satunnaiset erät

Satunnaisina erinä käsitellään konsernin liiketoimintaan kuulumattomat olennaiset erät.

Käyttöomaisuuden arvostus

Käyttöomaisuus on merkitty taseeseen hankintamenoa vähennettynä suunnitelman mukaisilla poistoilla.

Suunnitelman mukaiset poistot on muutettu vastaamaan EVL:n sallimia maksimipoistoja.

Suunnitelman mukaiset poistot on laskettu seuraavasti:

Koneet	Menojäännös	25%
Kalusto	Menojäännös	25%
Atk-ohjelmat	Menojäännös	20%
Muut pitkävaikutteiset menot	Tasapoisto	5v.
Konserniliikearvo	Tasapoisto	5v.

Rahoitusomaisuusarvopaperit

Rahoitusomaisuusarvopaperit on arvostettu hankintamenoa.

TULOSLASKELMAN LIITETIEDOT

Liikevaihto markkina-alueittain (tmk)

	Konserni		Emo	
	1999	1998	1999	1998
Suomi	63 165	46 397	8 152	6 387
Muut maat	1 242	739	0	0
Yhteensä	64 407	47 136	8 152	6 387

Liiketoiminnan muut tuotot (mk)

	Konserni		Emo	
	1999	1998	1999	1998
Käyttöomaisuuden myyntivoitot	41 029	453 107	40 529	453 107
Avustukset	345 950	0	0	0
Muut	79 403	6 300	2 750	6 300
Yhteensä	466 382	459 407	43 279	459 407

Projektien tuloutus

Tuotoksi kirjattujen, mutta luovuttamattomien pitkäaikaishankkeiden tuotoksi tilikaudella ja aiemmin kirjattu määrä on yhteensä 7 247 400 markkaa. Koko tilikauden aikana valmiusasteen mukaan tuotoksi kirjatun liikevaihdon määrä on 5 485 400 markkaa. Näistä pitkäaikaishankkeista tuotoksi kirjaamatta on 237 500 markkaa.

	Valmiusasteen mukainen arvo	Saadut ennakot	Myyntisaamiset
Luovuttamattomat	7 247	7 205	887

Materiaalit ja palvelut (tmk)

	Konserni		Emo	
	1999	1998	1999	1998
Aineet ja tarvikkeet	395	114	82	8
Ulkopuoliset palvelut	792	723	1 103	484

Henkilöstökulut (tmk)

	Konserni		Emo	
	1999	1998	1999	1998
Palkat ja palkkiot	29 211	17 934	2 481	1 394
Eläkekulut	4 964	3 123	403	256
Muut henkilösivukulut	1 827	1 160	132	119
Yhteensä	36 002	22 217	3 016	1 769

Johdon palkat ja palkkiot (tmk)

	Konserni		Emo	
	1999	1998	1999	1998
	776	1780	776	1050

Henkilöstön keskimääräinen lukumäärä tilikauden aikana (hlöä)

	Konserni		Emo	
	1999	1998	1999	1998
	117	78	9	6

Henkilöstön jakauma (%)

	Konserni		Emo	
	1999	1998	1999	1998
Toimiva johto	10	5	6	5
Konsultit ja asiantuntijat	176	75	1	1
Hallinto	8	2	5	2

Suunnitelman mukaiset poistot (tmk)

	Konserni		Emo	
	1999	1998	1999	1998
Poistot aineellisista ja aineettomista hyödykkeistä	1 739	931	435	126
Konserniliiketoiminnasta	684	99	0	0
Yhteensä	2 423	1 030	435	126

Rahoitustuotot ja -kulut (tmk)

	Konserni		Emo	
	1999	1998	1999	1998
Osinkotuotot				
Saman konsernin yrityksiltä	0	0	11 541	6 605
Muilta	46	88	43	104
Osinkotuotot yhteensä	46	88	11 584	6 709

Muut korko- ja rahoitustuotot

Saman konsernin yrityksiltä	0	0	0	0
Muilta	2 723	931	2 585	700

Korkokulut ja muut rahoituskulut

	Konserni		Emo	
	1999	1998	1999	1998
Saman konsernin yrityksiltä	0	0	0	0
Muilta	-22	-5	-5	-45
Rahoitustuotot ja -kulut yhteensä	2 747	972	14 166	7 364

Välittömät verot (tmk)

	Konserni		Emo	
	1999	1998	1999	1998
Tuloverot varsinaisesta toiminnasta	3 846	4 681	4 278	2 939

TASEEN LIITETIEDOT

PYSYVÄT VASTAAVAT

	Konserni		Emo	
	1999	1998	1999	1998
Aineettomat hyödykkeet (tmk)				
Alkusaldo 1.1.	42	44	29	44
Lisäykset	483	17	174	0
Vähennykset	0	0	0	0
Poisto	-76	-19	-49	-15
Tasearvo 31.12.	449	42	154	29
Konserniliikearvo (tmk)				
Alkusaldo 1.1.	102	201		
Lisäykset	6 917	0		
Poisto	-684	-99		
Tasearvo 31.12.	6 335	102		
Koneet ja kalusto (tmk)				
Alkusaldo 1.1	1 627	1 347	227	213
Lisäykset	5 158	1 083	1 126	112
Vähennykset	0	-15	0	-1
Poisto	-1 419	-788	-338	-97
Tasearvo 31.12.	5 366	1 627	1 015	227
Atk-ohjelmat (tmk)				
Alkusaldo 1.1	515	415	58	17
Lisäykset	829	224	177	55
Vähennykset	0	0	0	0
Poisto	-244	-124	-47	-14
Tasearvo 31.12.	1 100	515	188	58
Sijoitukset (tmk)				
Tytäryhtiöosakkeet				
Alkusaldo 1.1			426	455
Lisäykset			11 421	0
Vähennykset			0	29
Tasearvo 31.12.			11 847	426
Osakkuusyrietykset (tmk)				
Alkusaldo 1.1.	1 212	1 212	1 212	1 212
Lisäykset	67	0	1 806	0
Tasearvo 31.12.	1 279	1 212	3 018	1 212
Muut osakkeet ja osuudet (tmk)				
Alkusaldo 1.1	2 993	2 560	1 736	1 303
Lisäykset	2 454	433	0	433
Vähennykset	281	0	281	0
Loppusaldo 31.12.	5 166	2 993	1 455	1 736

Konsernin ja emoyhtiön omistamat osakkeet ja osuudet

	Kotipaikka	Konsernin omistus	Emon omistus
Konserniyritykset			
Sysopen Audit Team Oy	Helsinki	100 %	100 %
Sysopen Consulting Oy	Helsinki	100 %	100 %
Sysopen Design Oy	Helsinki	100 %	100 %
Sysopen Development Oy	Kuopio	100 %	100 %
Sysopen Edom Team Oy	Helsinki	100 %	100 %
Sysopen Limited Ltd	Dardford	100 %	100 %
Sysopen Object Team Oy	Helsinki	80 %	80 %
Sysopen Optimus Oy	Espoo	100 %	100 %
Sysopen Partners Oy	Helsinki	100 %	100 %
Sysopen Project Oy	Helsinki	100 %	100 %
Sysopen Solutions Oy	Tampere	100 %	100 %
Sysopen Sweden Ab	Tukholma	100 %	100 %
Sysopen Tools Oy	Helsinki	100 %	100 %
Dycom Oy	Espoo	100 %	100 %
EP-Logistics Oy	Helsinki	100 %	100 %
Osakkuusyrietykset			
CLS Research Ltd	Melbourne	20,40 %	20,40 %
Oy Ideos Ltd	Kuopio	25,30 %	25,30 %
Midecraft Oy	Espoo	33,40 %	33,40 %
Callcom Oy	Espoo	49,00 %	

Emoyhtiön muut osakkeet ja osuudet (tmk)

Nord Golf Oy	63
Pickala Golf Oy	61
Kiint. Oy Rukan Kuukkel	371
Vierumäen Loma-aika Oy	823
Vierumäki Golf Oy	51
Helsingin Puhelin Oyj	20
Tele, puhelinliittymä	5
Lisäykset	
Nord Golf Oy	10
Vierumäki Golf Oy	51
	1 455

Rahoitusomaisuus (tmk)

	Konserni		Emo	
	1999	1998	1999	1998
Lyhytaikaiset saamiset				
Myyntisaamiset	13 739	5 691	49	119
Saamiset saman konsernin yrityksiltä	0	0	0	1 564
Myyntisaamiset	0	0	1 067	0
Lainasaamiset	0	0	2 629	0
Siirtosaamiset	0	609	918	0
Muut saamiset	2 052	78	609	358
Saamiset yhteensä	15 791	6 378	5 272	2 041

Rahoitusarvopaperit (tmk)

	Konserni		Emo	
	1999	1998	1999	1998
Kirjanpitoarvo		31 845		30 917
Jälleenhankintahinta		31 955		31 047

Oma pääoma (tmk)

	Konserni		Emo	
	1999	1998	1999	1998
Osakepääoma 1.1.	150	150	150	150
Rahastoanti 24.6	2 850	0	2 850	0
Uusmerkintä 11.8.	296	0	296	0
Uusmerkintä 2.9.	230	0	230	0
Uusmerkintä 27.9.	300	0	300	0
Uusmerkintä 23.12.	239	0	239	0
Uusmerkintä 31.12.	85	0	85	0
Osakepääoma 31.12.	4 150	150	4 150	150
Ylikurssirahasto 1.1.	0	0	0	0
Ylikurssirahasto 31.12.	34 151	0	34 151	0
Voitto edellisiltä tilikausilta 1.1	27 024	18 439	18 513	13 044
Muu muutos	96	0	0	0
Rahastoanti 9.6.	-2 850	0	-2 850	0
Osingonjako	-11 100	-2 358	-11 100	-2 055
Tilikauden tulos	8 720	10 943	10 889	7 524
Oma pääoma	60 191	27 174	53 754	18 663

Vieras pääoma (tmk)

	Konserni		Emo	
	1999	1998	1999	1998
Pitkäaikainen vieras pääoma				
Lainat rahoituslaitoksilta	1 100	0	0	0
Eläkelainat	117	0	0	0
Ostovelat	26	0	0	0
Lyhytaikainen vieras pääoma				
Lainat rahoituslaitoksilta	145	0	0	0
Saadut ennakot	1 537	0	0	42
Ostovelat	888	8	181	0
Velat saman konsernin yrityksille	0	0	1 194	53
Muut velat	4 500	2 888	350	429
Siirtovelat	11 260	5 125	1 673	540
Vieras pääoma yhteensä	19 573	8 021	3 398	1 065

Konsernin siirtovelkoihin sisältyvät olennaisimmat erät ovat henkilöstökulujen jaksotukset (5 752 tmk).

Annetut pantit ja vastuusitoumukset (tmk)

	Konserni		Emo	
	1999	1998	1999	1998
Vuokravastuut	6 763	243	2 719	243
SysOpen Tower alkava				
Vuokravastuu	28 149		28 149	

Osakkeenomistuksen jakautuminen 31.12.1999

	%
Yritykset	1,43
Rahoitus- ja vakuutuslaitokset	10,10
Julkisyhteisöt	4,93
Voittoa tavoittelemattomat yhteisöt	2,78
Kotitaloudet	78,92
Ulkomaat	0,05
Odotusluettelolla	1,79

Tiedot osakkeenomistajista 31.12.1999

	kpl	Osuus osakkeista ja äänimäärästä, %
Karvinen Kari	1 570 659	19
Savolainen Matti	1 570 659	19
Kylätie Jorma	1 570 659	19
Varma-Sampo	149 600	2
Suomen Itsenäisyyden Juhlarahasto	117 100	1
Alfred Berg Finland sijoitusrahasto	116 650	1
Rahkamaa Kimmo	110 902	1
Toiviainen Yrjö	110 802	1
Takanen Seppo	110 802	1
Kuronen Olavi	110 400	1

Johdon omistus

Sysopen Oyj:n konserniyhtiöiden hallitusten jäsenet ja konsernin toimitusjohtaja omistivat 7.1.2000 yhteensä 5 062 078 osaketta. Nämä vastaavat yhteensä 61 prosenttia yhtiön osakkeista ja äänimäärästä. Hallituksen jäsenten merkitsemiä optioita on 33 500 kappaletta.

SYSOPEN OYJ TILINPÄÄTÖKSEN PÄIVÄYS JA ALLEKIRJOITUS

Helsingissä 15. päivänä helmikuuta 2000



Matti Savolainen



Kari Karvinen



Risto Linturi



Timo Tiihonen



Jorma Kylätie
toimitusjohtaja

TILINTARKASTUSKERTOMUS

Sysopen Oyj:n osakkeenomistajille

Olemme tarkastaneet Sysopen Oyj:n kirjanpidon, tilinpäätöksen ja hallinnon tilikaudelta 1.1. - 31.12.1999. Hallituksen ja toimitusjohtajan laatima tilinpäätös sisältää toimintakertomuksen sekä emoyhtiön ja konsernin tuloslaskelman, taseen ja liitetiedot. Suorittamamme tarkistuksen perusteella annamme lausunnon tilinpäätöksestä ja hallinnosta.

Tilintarkastus on suoritettu hyvän tilintarkastustavan mukaisesti. Kirjanpitoa sekä tilinpäätöksen laatimisperiaatteita, sisältöä ja esittämistapaa on tällöin tarkastettu riittävässä laajuudessa sen toteamiseksi, ettei tilinpäätös sisällä olennaisia virheitä tai puutteita. Hallinnon tarkastuksessa on selvitetty hallituksen jäsenten sekä toimitusjohtajan toiminnan lainmukaisuutta osakeyhtiölain säännösten perusteella.

Lausuntonamme esitämme, että tilinpäätös on laadittu kirjanpitolaisten sekä tilinpäätöksen laatimista koskevien muiden säännösten ja määräysten mukaisesti. Tilinpäätös antaa kirjanpitolaisten tarkoitetulla tavalla oikeat ja riittävät tiedot konsernin ja emoyhtiön toiminnan tuloksesta ja taloudellisesta asemasta. Tilinpäätös voidaan vahvistaa sekä vastuuvapaus myöntää hallituksen jäsenille sekä toimitusjohtajalle tarkastamaltamme tilikaudelta. Hallituksen esitys tuloksen käsittelystä on osakeyhtiölain mukainen.

Helsingissä 15. päivänä helmikuuta 2000

KMPG WIDERI OY AB



Kalervo Ariluoma
KHT



Ari Ahti
KHT

YHTEYSTIEDOT



Internet: <http://www.sysopen.fi>

Sähköposti: sysopen@sysopen.fi

HELSINKI

SysOpen Oyj
SysOpen Consulting Oy
SysOpen Audit Team Oy
Pasilankatu 4 B
00240 Helsinki
Puh. 0424 20201
Fax 0424 2020 700

SysOpen EDOM Team Oy
SysOpen Object Team Oy
Valimopolku 4
00380 Helsinki
Puh. 0424 20201
Fax 0424 2020 740

EP-Logistics Oy
Nuijamiestentie 5 C
00400 Helsinki
Puh. (09) 1344 531
Fax (09) 1344 5300

TAMPERE

SysOpen Solutions Oy
Hämeenkatu 13 A
33100 Tampere
Puh. 0424 20201
Fax 0424 2020 710

KUOPIO

SysOpen Development Oy
Savilahdentie 6
70200 Kuopio
Puh. 0424 20201
Fax 0424 2020 720

ESPOO

SysOpen Optimus Oy
Metsänneidonkuja 12
02100 Espoo
Puh. 0424 20201
Fax 0424 2020 730

Dycom Oy
Tulkinkuja 3
02600 Espoo
Puh. 0424 20201
Fax 0424 2020 750

RUOTSI

SysOpen Sweden AB
Furusundsgatan 4
S-11537 STOCKHOLM
Puh. +46-8-5458 6252
Fax +46-8-5458 6253

ISO-BRITANNIA

SysOpen Limited
Instone House, Instone Road
DARTFORD, Kent DA12AG, UK
Puh: +44 (0) 1322 2727 67
Fax +44 (0) 1322 2704 00

